



Perusturvakuntayhtymä Akseli



Perusturvakuntayhtymä Akseli

TILINPÄÄTÖS 2014

1	TOIMINTAKERTOMUS	4
1.1	Kuntayhtymän johtajan katsaus	4
1.2	Olennaiset tapahtumat toiminnassa ja taloudessa	5
1.2.1	Perustietoa Perusturvakuntayhtymä Akselista	5
1.2.2	Kuntayhtymän hallinto ja siinä tapahtuneet muutokset	5
1.2.3	Yleinen ja oman alueen taloudellinen kehitys	6
1.2.4	Olennaiset muutokset kuntayhtymän toiminnassa ja taloudessa	9
1.2.5	Arvio todennäköisestä tulevasta kehityksestä	10
1.2.6	Kuntayhtymän henkilöstö	11
1.2.7	Arvio merkittävimmistä riskeistä ja epävarmuustekijöistä sekä muista toiminnan kehittämiseen vaikuttavista seikoista	12
1.3	Selonteko sisäisen valvonnan järjestämisestä	13
1.4	Tilikauden tuloksen muodostuminen ja toiminnan rahoitus	15
1.4.1	Tilikauden tuloksen muodostuminen	15
1.4.2	Toiminnan rahoitus	16
1.5	Rahoitusasema ja sen muutokset	17
1.6	Kokonaistulot ja –menot	18
1.7	Tilikauden tuloksen käsittely	18
2	TALOUSARVION TOTEUTUMINEN	19
2.1	Perusturvakuntayhtymän hallinto	19
2.1.1	Luottamushenkilöhallinto	19
2.1.2	Yleishallinto	20
2.1.4	Taloushallinto	21
2.1.5	Kuntayhtymän hallinto yhteensä	21
2.2	Sosiaalityö- ja perhepalvelujen palvelulinja	21
2.2.1	Perheiden ennaltaehkäisevät terveystalvelut	21
2.2.2	Perheiden sosiaali- ja psykososiaaliset palvelut	24
2.2.3	Aikuisten sosiaalityö- ja erityispalvelut	27
2.2.4	Sosiaalityö- ja perhepalvelujen palvelulinjan hallinto	31
2.2.5	Sosiaalityö- ja perhepalvelujen palvelulinja yhteensä	31
2.4	Terveystalvelujen palvelulinja	32
2.4.1	Avohoitopalvelut	32
2.4.2	Akuutti vuodeosasto	36
2.4.3	Yhteiset palvelut	38
2.5	Ikäihmisten palvelulinja	41
2.5.2	Vanhusten avopalvelut	42
2.5.3	Ympäri vuorokautinen hoito, palveluasuminen ja laitoshoido	44
2.5.4	Ikäihmisten palvelulinjan yhteensä	47
2.6	Tuloslaskelmaosan toteutuminen	48
2.7	Investointien toteutuminen	49
2.8	Määrärahojen ja tuloarvioiden yhteenveto	50
2.9	Rahoitusosan toteutuminen	51
3	TILINPÄÄTÖSLASKELMAT	52
3.1	Tuloslaskelma	52
3.2	Rahoituslaskelma	53
3.3	Tase	54
5	TILINPÄÄTÖKSEN LIITETIEDOT	55
6	TILINPÄÄTÖKSEN ALLEKIRJOITUS	62
7	TILINPÄÄTÖSMERKINTÄ	63
8	TILINPÄÄTÖSTÄ VARMENTAVAT ASIAKIRJAT	64

1 TOIMINTAKERTOMUS

1.1 Kuntayhtymän johtajan katsaus

Perusturvakuntayhtymän neljäs toimintavuosi on saatettu päätökseen. Kuntayhtymässä ja sen ympärillä tapahtui jälleen paljon. Alueen verkostoituminen vahvistui, kun alueen (Raisio, Naantali, Kaarina ja Akseli) sote-johtoryhmille pidettiin yhteisiä seminaareja ja jaettiin tietoa. Lisäksi alueen sote-johtajat kokoontuivat säännöllisesti. Tästä syystä voidaan todeta, että tapahtui SOTE-rintamalla valtakunnallisesti mitä tahansa, on alueellinen verkostomme nyt paremmassa kunnossa kuin esimerkiksi Akselin toiminnan alussa.

Kuntayhtymän vuoden 2014 toimintaa katsottaessa, voidaan todeta tehdyn lukuisia asiavalmisteluja ja päätöksiä. Perussopimusta ja palvelutasosuunnitelmaa päivitettiin yhteistyössä jäsenkuntien kanssa. Jäsenkunnat päättivät toteuttaa kuntayhtymän toimintaa koskevan selvitystyön, joka johti uuden strategian tekoon ja hallintosäännön päivytykseen. Yhtymähallituksessa hyväksyttiin Perusturvakuntayhtymä Akselin laadunhallinnan ja potilas-/asiakasturvallisuuden suunnitelma. Vuoden aikana laadittiin myös Perusturvakuntayhtymä Akselin työsuojelutoimintaohjelma vuosille 2014 – 2017, päätettiin Perusturvakuntayhtymä Akselin aktiivisen tuen mallista ja monista muista henkilöstöön kohdistuvasta asioista, kuten harkinnanvaraisen virkavapauden tai työloman myöntämisen sekä tilapäisen hoitovapaan myöntämisen perusteista.

Sosiaalityö- ja perhepalvelujen palvelulinjalla Pikkolon toimintakeskuksen työ- ja päivätoiminta päättyi 31.8.2014 ja siirtyi Koivikkokujan toimintakeskukseen. Palvelulinjalla osallistuttiin perhekeskeiseen oppilashuollon hankkeeseen. Perheneuvola kokeilu osoittautui toimivaksi ratkaisuksi ja sen toiminta vakinaistettiin. Lisäksi yhtymähallitus hyväksyi Maskun, Mynämäen ja Nousiaisten kuntien sekä Perusturvakuntayhtymä Akselin lasten ja nuorten hyvinvointisuunnitelman vuosille 2015 – 2016.

Terveyspalvelulinjalla tehtiin toiminta- ja rakenneselvitystyö kuntayhtymän vuodeosastoista ja käsiteltiin terveyspalvelujen avohoidon palvelurakenteen muutoksia. Vuoden 2014 aikana käynnistettiin kotisairaaloiminta hanke, jonka toiminta alkoi vuonna 2015.

Ikäihmisten palvelulinjalla yksi vanhainkotosasto muutettiin palveluasumisyksiköksi. Hankittiin Kotihoidon toiminnanohjausjärjestelmä, eli Tieran Mobiili kotihoito, jonka toiminta aloitettiin vuoden 2015 alusta. Kotihoidon aluejako muutokset suunniteltiin ja toteutettiin ja lisäksi osallistuttiin Yhteisvoimin kotona hankkeeseen yhteistyössä Satakunnan kuntien ja Paraisten kanssa.

Talouden realiteetit luovat kaikelle toiminnalle omat paineensa. Lakisääteiset palvelut on kuitenkin pystytty toteuttamaan perussopimuksen mukaisesti. Henkilökunta on jälleen osoittanut ammattitaitonsa omalla panostuksellaan. Lisäksi he ovat osallistuneet mahdollisuuksiensa mukaan talvoovapaiden pitämiseen. Henkilöstömenojen toteumaprosentti oli 99 % jossa yksi prosentti vastaa 226.647 euroa. Henkilöstömenot olivat vuoden 2013 tilinpäätökseen verrattuna 520.194 euroa (-2,2 %) pienemmät.

Kiitokset kuluneesta vuodesta 2014 kuntayhtymän asiakkaille, henkilökunnalle, tarkastuslautakunnalle, yhtymähallitukselle, yksilöjaokselle ja eri toimintaryhmille, jotka ovat jaksaneet kehittää sekä turvata palvelut niitä tarvitseville.

Timo Tolppanen
kuntayhtymänjohtaja
18.2.2015 Nousiainen

1.2 Olennaiset tapahtumat toiminnassa ja taloudessa

1.2.1 Perustietoa Perusturvakuntayhtymä Akselistä

Perusturvakuntayhtymä Akseli aloitti toimintansa 1.1.2011. Perusturvakuntayhtymä järjestää jäsenkuntiensa (Masku, Mynämäki ja Nousiainen) määrittelemät ja lakien säätelemät sosiaali- ja terveysterveystoimet.

Perusturvakuntayhtymä Akselin toiminta pohjautuu yhteisesti hyväksytyyn palvelutasosuunnitelmaan, jota tarkastellaan valtuustokausittain.

Perusturvakuntayhtymä Akseli koostui neljästä tulosalueesta:

1. sosiaalityö- ja perhepalvelujen palvelulinja, palvelulinjajohtaja Marita Pettersson
2. terveysterveystoimien palvelulinja, palvelulinjajohtaja, ylilääkäri Susanna Laivoranta-Nyman
3. ikäihmisten palvelulinja, palvelulinjajohtaja Tuija Hassinen-Laine ajalla 1.12.2014-31.12.2014 ja vs. palvelulinjajohtaja Johanna-Maria Toivonen ajalla 1.1.2014-30.11.2014
4. hallinto, kuntayhtymän johtaja Timo Tolppanen

1.2.2 Kuntayhtymän hallinto ja siinä tapahtuneet muutokset

Kuntayhtymän hallitukseen kuuluu yhteensä 9 jäsentä. Perussopimuksessa mainitaan mihin jäsenkuntien edustus hallitukseen perustuu. Esittelijänä yhtymähallituksessa toimii kuntayhtymän johtaja. Yhtymähallitus ohjaa ja valvoo kuntayhtymän toimintaa ja vastaa kuntayhtymän hallinnon, talouden ja toiminnan asianmukaisesta järjestämisestä.

Yhtymähallituksen jäsenet, varajäsenet ja osallistuminen kokouksiin vuonna 2014:

Yhtymähallituksen jäsen		Varajäsen	
Rautalin Outi, pj	13	Kalleinen Jouni	0
Saastamoinen Merja, I vpj	13	Rippstein Katja	0
Ala-Karvia Tuula, II vpj	10	Rantanen Sari	2
Alastalo Jyrki	9	Pöyhönen Päivi	3
Heikkilä Jouko	1	Karjalainen Matti	3
12.2.2014 asti		21.5.2014 asti	
Hillgren Olavi	13	Saikkonen Taina	0
Karjalainen Matti	10	Airikki Antti	0
11.6.2014 alkaen		11.6.2014 alkaen	
Lehtonen Esko	10	Kaasinen Sakari	2
Luotonen-Virtala Minna	7	Maisila Päivi	0
elokuun 2014 loppuun		elokuun 2014 loppuun	
Maisila Päivi	5	Punta Päivi	0
syyskuun 2014 alkaen		syyskuun 2014 alkaen	
Santalainen-Saaros Päivi	13	Sillanpää Jarmo	0

Vuonna 2014 yhtymähallitus kokoontui 13 kertaa. Käsiteltyjä asioita oli 249.

Tarkastuslautakunta

Jäsen		Varajäsen	
Vänni Hanna, pj	6	Setälä Marko	0
Sankala Jaana, vpj	3	Laaksonen Heli-Johanna	3
Koskelainen Henriikka	1	Koskinen Pekka	2
Lehto Ari-Pekka	1	Hyrsky-Heikkilä Anna-Liisa	2
Olli Jari	0	Ylikylä Harri	4
Simola Aki	0	Mäki-Turja-Grönroos Riitta	6

Kuntayhtymän vastuullinen tilintarkastaja vaihtui vuoden 2014 alusta. Vastuullisena tilintarkastajana toimii jatkossa BDO Audiator Oy:n JHTT Aino Lepistö.

Tarkastuslautakunta kokoontui 6 kertaa vuonna 2014. Käsitellyjä asioita oli 34.

1.2.3 Yleinen ja oman alueen taloudellinen kehitys

Yleinen talouden kehitys

Kuntaliiton keräämien tietojen mukaan kuntien toimintamenot kasvoivat vuonna 2014 alle 0,5 %. Matalaan kasvuun vaikuttivat henkilöstökulujen sopeutuksen lisäksi ammattikorkeakoulujen yhtiöittäminen. Ilman yhtiöittämistä toimintamenojen kasvu olisi ollut noin 1 %. Kuntien verotulot kasvoivat yhteensä 2,5 %, kun taas valtionosuuden laskivat 1,3 %. Kunnallisverotulon tuotto kasvoi vain 1,3 %, vaikka 156 kuntaa nosti tuloveroprosenttiaan vuodelle 2014. (Kuntaliitto, 11.2.2015).

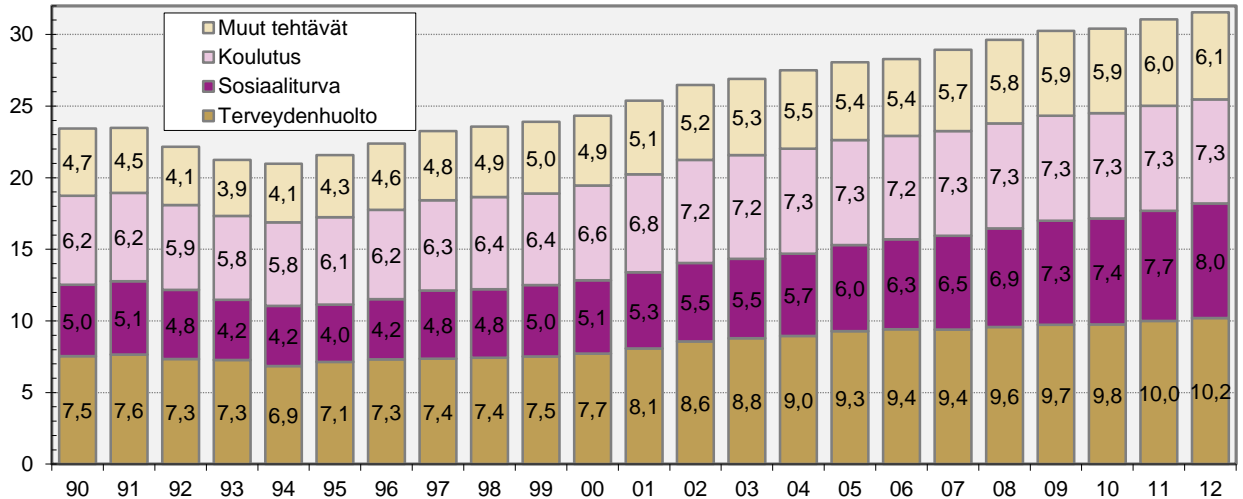
Valtiovarainministeriön ja Tilastokeskuksen ennusteen mukaan tuotanto lähtee maltilliseen nousuun. Työttömyysasteen ennustetaan kuitenkin nousevan 8,6 %:iin. Työttömyyden rakenne on myös muuttunut vaikeammaksi, sillä pitkäaikais- ja rakennetyöttömien määrä on kasvanut voimakkaasti. Julkinen talous on alijäämäinen jo kuudetta vuotta peräkkäin. Alijäämän ennustetaan kuitenkin pienenevän vuonna 2015 sopeutustoimien ja talouden elpymisen seurauksena. Seuraavassa taulukossa on esitetty talouden tunnuslukuja vuosilta 2012–2016.

Muutos, %	2012	2013*	2014**	2015**	2016**
Tuotanto (määrä)	-1,5	-1,2	0,1	0,9	1,3
Palkkasumma	3,4	0,5	0,9	1,4	1,9
Ansiotaso	3,2	2,1	1,4	1,2	1,5
Työlliset (määrä)	0,4	-1,1	-0,4	0,1	0,3
Inflaatio	2,8	1,5	1,1	0,8	1,7
%- yksikköä					
Työttömyysaste	7,7	8,2	8,6	8,8	8,6
Verot/BKT	42,9	44,0	44,5	44,7	44,7
Julkiset menot/BKT	56,3	57,8	58,5	58,5	58,1
Euribor 3 kk, %	0,6	0,2	0,3	0,1	0,2
10 vuoden korko, %	1,9	1,9	1,5	0,8	1,2

Lähde: Kuntaliitto 18.12.2014, Kansantalous ja julkinen talous sekä kansantalouden ennusteet, liite 2.

Seuraavassa kuviossa on esitetty paikallishallinnon kulutusmenojen kehitystä vuosina 1990-2012 (Lähde: Kuntaliitto).

Paikallishallinnon kulutusmenot, mrd. € (vuoden 2012 hinnoin)

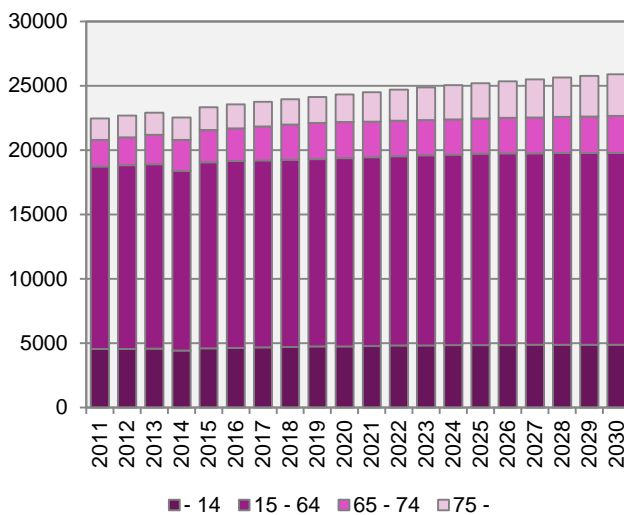


Lähde: Kuntaliitto

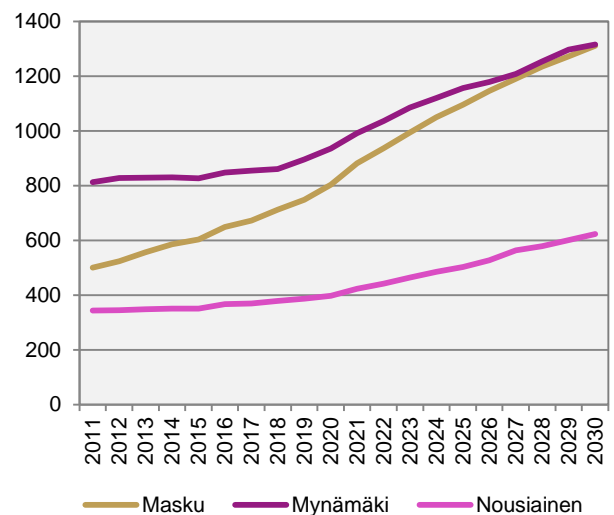
Kuntayhtymän toimintaympäristön kehitys

Perusturvakuntayhtymä Akselin toiminta-alueen muodostavat Masku, Mynämäki ja Nousiainen. Vuoden 2014 lopulla alueen väestömäärä oli 22.530 asukasta. Alueen asukkaista työkäisiä (15–64-vuotiaita) oli 61,9 %. Akselin jäsenkunnista iäkkäintä väestö on Mynämäellä, jossa vuonna 2014 yli 65-vuotiaita oli 23,2 % väestöstä. Maskussa vastaava ikäluokka oli 15,6 % ja Nousiainissa 16,3 %. Ikäluokka kasvaa merkittävästi kaikissa Akselin jäsenkunnissa. Vuonna 2011 yli 65-vuotiaita oli Akselin alueella 3.713, vuonna 2014 ikäluokka oli 4.156 (+443) ja vuoden 2016 lopulla yli 65-vuotiaita on Tilastokeskuksen ennusteen mukaan 4.406, mikä on 693 enemmän kuin vuonna 2011. Seuraavissa kuvioissa on kuvattu Akselin alueen väestönkehitystä vuosina 2011–2030 sekä yli 75-vuotiaiden määrän kehitystä jäsenkunnissa (Lähde: Tilastokeskus).

Alueen väestökehitys 2011-2030



Yli 75-vuotiaiden määrä



Väkiluku	0-14 v.	15-64 v.	65-74 v.	75 v. -	Yhteensä
31.12.2014					
Masku	2 152	6 090	949	575	9 766
Mynämäki	1 245	4 834	1 005	835	7 919
Nousiainen	1 034	3 019	456	336	4 845
Yhteensä	4 431	13 943	2 410	1 746	22 530

Lähde: Tilastokeskus, Väestön ennakkollinen ikärakenne

Kuten edellisistä kuvioista nähdään, alueen väestö ja erityisesti ikäihmisten osuus kasvaa. Väestön kasvuvauhti on tilastokeskuksen ennusteen mukaan noin 200 asukasta vuodessa vuoteen 2017 saakka. Kasvuvauhti kuitenkin hidastuu jatkuvasti. Prosentuaalisesti eniten kasvaa yli 65-vuotiaiden osuus, keskimäärin 2,7 % vuodessa vuoteen 2030 saakka. Työikäisten (15–64-vuotiaat) määrä kasvaa vain noin 0,3 % vuodessa, kunnes vuonna 2027 ikäryhmän ennustetaan pienevän. Alle 14-vuotiaiden määrä kasvaa noin 0,4 % vuodessa. Lukuja tarkasteltaessa on selvää, että alueen väestöllinen huoltosuhde heikkenee jatkuvasti.

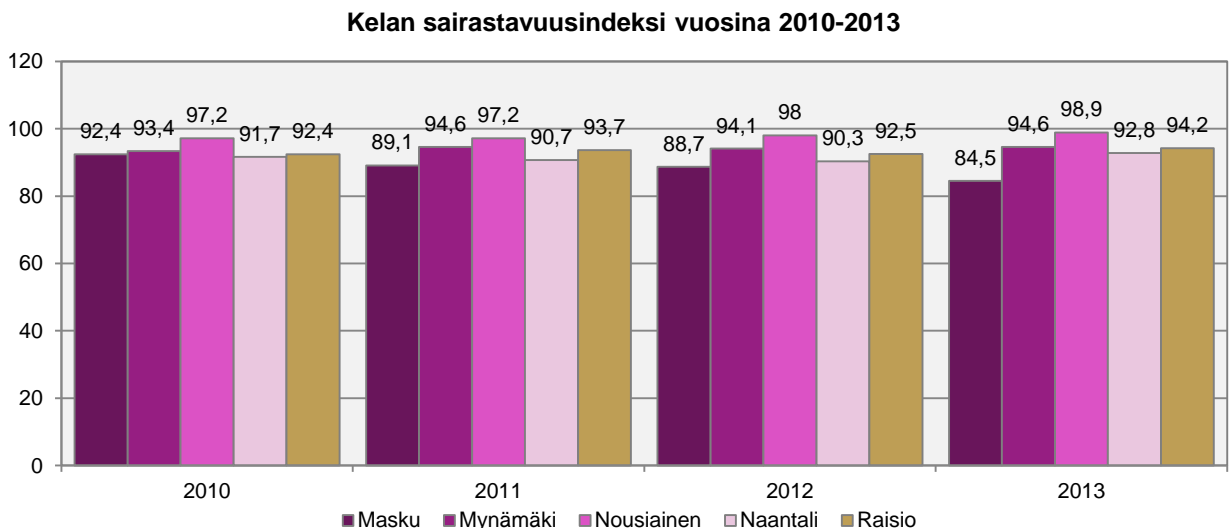
Perusturvakuntayhtymä Akselin palvelutarpeeseen vaikuttaa alueen ikärakenteen lisäksi työvoiman tila. Tilastokeskuksen vuoden 2013 ennakkotietojen mukaan alueen väestöstä 50,9 % oli työvoiman ulkopuolella (vastaava luku vuonna 2012 oli 50,5 %). Työvoiman ulkopuoliseen väestöön lasketaan mm. 0-14-vuotiaat, opiskelijat ja koululaiset, varusmiehet ja eläkeläiset. Väestöstä työllisiä oli 45,0 % (46,4 %) ja työttömiä 4,0 % (3,1 %). Alueen taloudellinen huoltosuhde vuonna 2012 oli 122,0 (115,6). Luku kertoo työttömien ja työvoiman ulkopuolella olevan väestön osuuden 100 työllistä kohden. Taloudellisessa huoltosuhteessa ei ole tapahtunut merkittäviä muutoksia viime vuosina. Tietoja vuodelta 2014 ei tilinpäätöksen laadinnan aikaan ollut vielä saatavilla.

Vuoden 2013 lopun tilanteeseen verrattuna työttömyysaste on noussut jokaisessa Akselin toiminta-alueen kunnassa. Joulukuussa 2014 työttömyysaste Maskussa oli 8,4 % (7,9 % vuoden 2013 joulukuussa), Mynämäellä 10,2 % (7,9 %) ja Nousiaisissa 9,8% (7,3 %). Yli vuoden työttömänä olleiden määrä kasvoi vuoden 2013 joulukuun tilanteesta jokaisessa kunnassa. Maskussa yli vuoden työttömänä olleita oli vuoden 2014 joulukuussa 105 (vuonna 2013 70), Mynämäellä 100 (77) ja Nousiaisissa 57 (26). Yhteensä Akselin toiminta-alueella yli vuoden työttömänä olleiden määrä kasvoi vuoden 2013 joulukuun tilanteesta 89:lla (51,4 %). Alla olevassa taulukossa on kuvattu työttömien määrän ja työttömyysasteen kehitystä Akselin jäsenkunnissa.

	Työttömien määrä					Työttömyysaste, %				
	01/2013	06/2013	12/2013	06/2014	12/2014	01/2013	06/2013	12/2013	06/2014	12/2014
Masku	294	308	387	455	414	6,0	6,3	7,9	9,3	8,4
Mynämäki	321	295	336	361	386	8,4	7,7	8,8	9,6	10,2
Nousiainen	154	172	175	244	241	6,4	7,1	7,3	10,0	9,8

Lähde: Varsinais-Suomen ELY-keskus, Varsinais-Suomen työllisyyskatsaus 12/2014

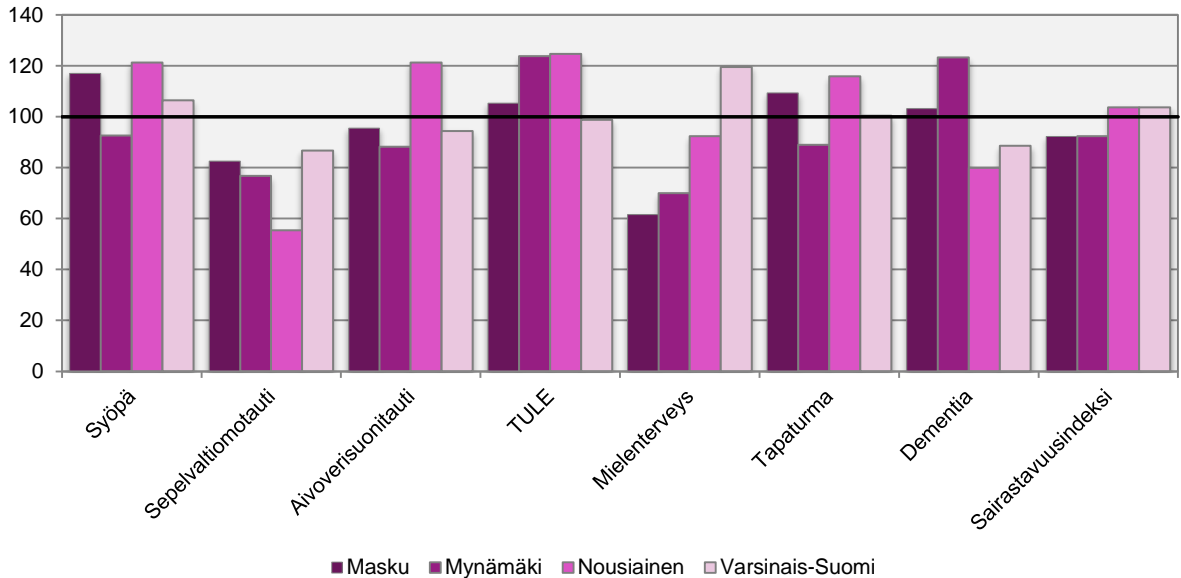
Ikärakenteen ja työvoiman lisäksi Akselin toiminta-alueella tulee tarkastella väestön sairastavuuden näkökulmasta. Alla olevassa kuviossa on kuvattu Akselin jäsenkuntien sekä lähiseudun kunnista Raision ja Naantalin Kelan sairastavuusindeksi vuosina 2010–2013. Indeksillä kuvataan, miten tervettä tai sairasta kunnan väestö on verrattuna koko maan keskiarvoon (=100). Indeksillä on ikävakioitu. Kuviossa nähdään, että kaikissa tarkastelluissa kunnissa sairastavuus on maan keskiarvoa alhaisempaa. Tarkastelluista kunnista terveintä väestö on Maskussa, kun taas Nousiaisten kunnan väestö on indeksin mukaan sairainta.



Terveyden ja hyvinvoinnin laitoksen laatiman sairastavuusindeksin mukaan Akselin alueen kuntien asukkaiden sairastavuudessa on merkittäviä eroja. Yleinen sairastavuusindeksi on kuitenkin kaikissa Akselin alueen kunnissa lähellä maan keskiarvoa, Nousiaisten indeksin ollessa hieman koko maata korkeampi (103,7). Varsinais-Suomen sairastavuusindeksi on myös 103,7. Seuraavassa kuviossa on kuvattu THL:n ikävakioitu sairastavuusindeksi sekä sairausryhmäkohtaiset indeksit Akselin alueen kunnissa sekä Varsinais-Suomessa.

Vakioitu sairastavuusindeksi ja sairausryhmäkohtaiset indeksit 2009-2011

Lähde: THL



1.2.4 Olennaiset muutokset kuntayhtymän toiminnassa ja taloudessa

Olennaiset muutokset tehtävissä

Kuntayhtymän yksiköissä ja toimitiloissa tehtiin vuoden aikana erilaisia muutoksia. Vuodeosasto-paikkoja vähennettiin vuoden aikana 55 paikasta 47 paikkaan vastaamaan paremmin tarvetta. Toimipisteistä Askaisten terveystalo oli suljettuna kesän ajan ja Mietoisten neuvola kuukauden, jolloin neuvolatoiminnot hoidettiin Maskun ja Mynämäen neuvoloista. Kehitysvammaisten työ- ja päivätoiminta keskitettiin 1.9.2014 yhteen yksikköön Koivikkokujalle Mynämäelle. Vanhusten palveluissa Lizeliuskodin muistisairaiden yksikkö muutettiin vuoden aikana tehostetun palveluasumisen yksiköksi. Vuoden aikana valmisteltiin lisäksi Häävuoren palvelukeskuksen B-talon remonttia vapauttamalla talon asuntoja. Häävuoren remontti alkaa vuoden 2015 keväällä.

Työnjakoa kuntayhtymän sisällä tarkasteltiin ja uudistettiin vuoden 2014 aikana. Esimerkiksi perheiden ennaltaehkäisevissä palveluissa tehtävienjakoa muutettiin äitiysneuvolan uusien suositusten johdosta. Terveyspalveluiden arki-iltapäivystys siirtyi vuoden aikana Tyksin T-sairaalan yhteispäivystykseen. Siirtyminen yhteispäivystykseen lisäsi painetta kuntayhtymän omaan virkaajan päivystykseen. Haasteeseen vastattiin eri ammattiryhmien työnjaolla, mikä on lisännyt hoitajakäyntien määrää.

Vuoden aikana voimaan tulleet suositukset ja lait huomioitiin toiminnassa. Uudet suositukset vaikuttivat muun muassa äitiyshuoltoon sekä kouluterveydenhuoltoon. Opiskelijahuoltolain voimaan astuminen huomioitiin osallistumalla Perhekeskeinen oppilashuolto -hankkeeseen, jossa kehitetään uusia oppilashuollon toimintatapoja yhdessä kuntien sivistystoimien kanssa. Terveyskeskusten toimintaan vaikutti osaltaan myös asukkaiden mahdollisuus valita kiireettömän hoidon hoitopaikka. Vanhuspalvelulain mukaisesti vuoden aikana tiivistettiin yhteistyötä suun terveydenhuollon ja ikäihmistien linjan välillä.

Vuoden aikana panostettiin lisäksi työllistämistöimiin ja kuntouttavaan työtoimintaan. Kuntayhtymään palkattiin määräaikainen työsuunnittelija, joka yhdessä etsivän nuorisotyöntekijän kanssa käynnisti kokeiluna nuorten päivätoiminnan Mynämäellä. Vuoden aikana aloitettiin myös kotisairaaloiminnan suunnittelu, joka aloitti toimintansa vuoden 2015 helmikuussa. Palveluja uudistettiin myös toteuttamalla Mobiili Kotihoito –järjestelmän käyttöönottoprojekti. Järjestelmä saatiin koko kotihoidon henkilöstön käyttöön vuoden 2015 alussa.

Merkittävät poikkeamat talousarvioon, joita valtuustot ei ole hyväksyneet

Kuntayhtymän hallinnon menot talousarvioon nähden ylittyivät yhteensä 147.000 euroa. Ylitys johtui erityisesti atk-palveluiden sekä taloushallintoyksikön ostopalveluista. Lisäksi tulosalueen menojen ylitykseen vaikuttivat asianajopalveluiden ostot, joihin ei ollut varauduttu talousarviossa. Ylitykseen vaikuttivat myös sanelupalveluiden ostot, joihin jouduttiin turvautumaan vuoden aikana. Yhtymähallituksen lokakuussa 2014 käsittelemien talousarviomuutosten yhteydessä ei pystytty riittävästi arvioimaan edellä mainittujen kustannusten vaikutusta. Talousarvion mukaiset tuloarvion ylityksen selittää maksettu työllistämistuki.

Sosiaali- ja perhepalveluiden linjalla talousarvion mukaiset määrärahat alittuivat yhteensä 345.961 euroa. Alitus johtui erityisesti henkilöstömenojen ja toimeentulotukien osalta. Tulosalueen jokaisen tulosyksikön henkilöstömenot alittivat talousarviossa arvioidun, yhteisiä palveluita lukuun ottamatta, yhteensä 196.436 eurolla. Toimeentulotuki alitti talousarviossa varatun määrärahan 148.285 eurolla.

Terveyspalvelujen linjalla toimintamenot alittivat muutetun talousarvion yhteensä 563.000 eurolla (-4,9 %). Alitusta selitti vuodeosastojen käyttöasteen aleneminen, jolloin pystyttiin sopeuttamaan henkilöstömenoja muun muassa vähentämään sijaisten määrää. Lisäksi arki-iltojen päivystyksen siirtyminen vähensi ennakoitua enemmän perusterveydenhuollon menoja.

Ikäihmisten palvelulinjan määrärahat ylittivät talousarvion 355.410 eurolla. Poikkeamat talousarvioon johtuvat henkilöstömenoista. Erityisesti loppuvuoden arkipyhät lisäsivät henkilöstömenoja merkittävästi. Joulukuun arkipyhien vaikutukseen ei osattu riittävästi varautua lisämäärärahatarpeita arvioitaessa.

Olellaiset toiminnan ja talouden muutokset, joita ei ole ehditty huomioida seuraavassa talousarviossa

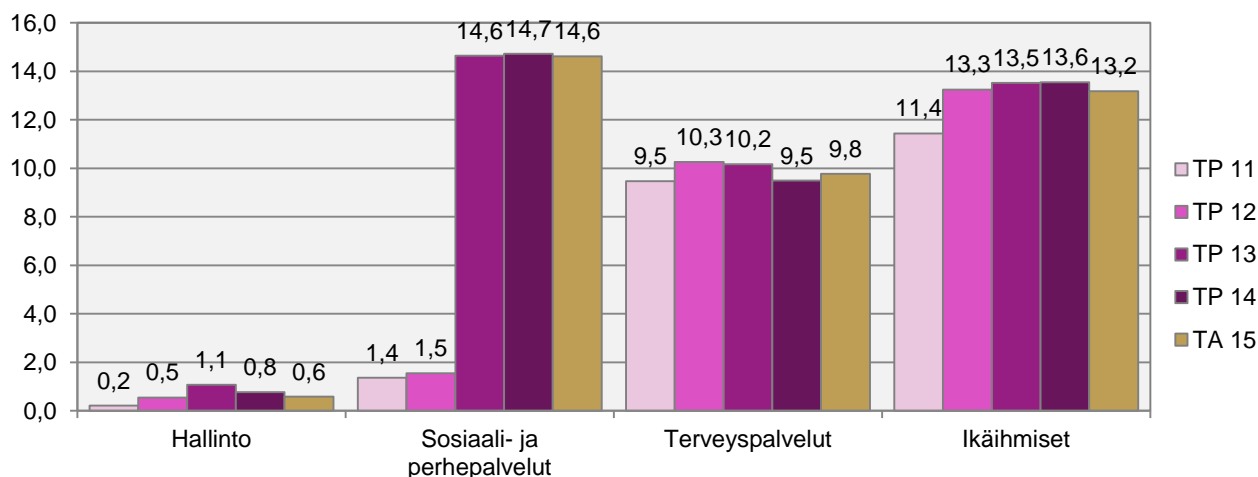
Vuoden 2015 talousarvion hyväksymisen jälkeen kuntayhtymä on sopinut vuodeosastopaikkojen myynnistä Turun kaupungille.

Kuntayhtymä on lisäksi hyväksytty mukaan Tekesin rahoittamaan hankkeeseen, jonka tavoitteena on luoda julkisen sektorin esimiehille suunnattu koulutusohjelma. Kuntayhtymä sai hankkeeseen rahoitusta yhteensä 50.900 euroa.

1.2.5 Arvio todennäköisestä tulevasta kehityksestä

Vuosi 2014 oli Perusturvakuntayhtymä Akselin neljäs toimintavuosi. Kuntayhtymän jäsenkuntien maksuosuus pieneni 2,3 % vuoden 2013 maksuosuuksista, yhteensä 885.000 eurolla. Erityisesti terveyspalvelujen palvelulinjalla tehdyt toiminnan muutokset, kuten lääkäreiden ja hoitajien työnjako ja vuodeosastopaikkojen vähentäminen, näkyvät jo jäsenkuntien maksuosuuksissa. Terveyspalveluiden maksuosuudet laskivat yhteensä 676.000 euroa. Myös ikäihmisten palvelulinjalla menojen kasvu on saatu pysähtymään väestön ikääntymisestä huolimatta. Vastaavasti sosiaali- ja perhepalveluiden palvelulinjalla jäsenkuntien maksuosuus pysyi vuoden 2013 tasolla. Seuraavassa taulukossa on kuvattu jäsenkuntien maksuosuuksien kehitystä tulosalueittain.

Maksusuodet vuosina 2011-2015 (milj. euroa)



Suunnitelmakaudella 2015–2017 kuntayhtymässä panostetaan ennaltaehkäisevään työhön muun muassa henkilöstölisäyksillä. Toimilla on tarkoitus vähentää kalliita sosiaalitoimen ostopalveluita. Kuntayhtymän oma perheneuvonta vakinaistettiin vuoden 2015 alusta. Suoraan asiakkaan kotiin tarjottaviin palveluihin panostetaan muun muassa vuoden 2015 alussa käyttöön otetulla Kotihoito Mobiili –järjestelmällä, sekä kotisairaaloiminnalla. Palveluverkkoa supistetaan vuonna 2015, kun toiminta Askaisten terveystalolla päättyy. Lisäksi vuodeosastopaikkoja vähennetään entisestään. Myös ikäihmisten laitoshoidon ja palveluasumisen yksiköitä tarkastellaan. Edellä kuvatuilla toimilla pyritään toiminnan kustannusten laskuun ja tuottavuuden parantamiseen.

Kotiin annettavia palveluja tulee jatkossakin kehittää. Kotihoito ja kotisairaaloiminta ovat merkittävässä roolissa tässä kehityksessä. Lisäksi erilaiset ennaltaehkäisevät kotikäynnit ja testaukset antavat toimijoille arvokasta tietoa kuntalaisten hyvinvoinnista. Kuntayhtymälle tehdyn selvitystyön eli FCG- raportin mukaan ikääntyneiden määrä tulee lisääntymään huomattavasti kuntayhtymän alueella ja tämä tulee ottaa kaikessa suunnittelussa ja päätöksenteossa huomioon.

Valtakunnallinen SOTE –uudistus tai erityisesti sen odottaminen luo epävarmuutta kuntayhtymän toiminnan jatkuvuudelle. Tämä odotusenergia tulee kääntää oman alueellisen kehitystyön energiaksi.

1.2.6 Kuntayhtymän henkilöstö

Vuoden 2014 loppuilla 576 työntekijällä/viranhaltijalla oli palvelussuhde kuntayhtymään. Näistä vakituisessa palvelussuhteessa oli 438 työntekijää/viranhaltijaa ja määräaikaisissa 138. Luvuissa ei ole mukana oppisopimussuhteisia tai sivutoimisia palvelussuhteita.

Palvelussuhteet 31.12.	Hallinto	Sosiaali- ja perhepalvelut	Terveyspalvelut	Ikäihmiset	Yhteensä
2012					
Vakituisia	5	25	143	213	386
Määräaikaisia	0	8	29	91	128
Yhteensä	5	33	172	304	514
2013*					
Vakituisia	6	58	141	232	437
Määräaikaisia	0	21	23	87	131
Yhteensä	6	79	164	319	568
2014**					
Vakituisia	14	58	135	231	438
Määräaikaisia	1	21	16	100	138
Yhteensä	15	79	151	331	576
Muutos					
Vakituisia	8	0	-6	-1	1
Määräaikaisia	1	0	-7	13	7
Yhteensä	9	0	-13	12	8

Henkilöstökulut		TP 2014	TP 2013	Muutos	%
Kuntayhtymän hallinto**	Palkat ja palkkiot	-589 759	-304 562	285 197	93,6 %
	Sivukulut	-129 805	-63 084	66 721	105,8 %
	Yhteensä	-719 564	-367 646	351 918	95,7 %
Sosiaali- ja perhepalvelut*	Palkat ja palkkiot	-2 346 416	-2 616 708	-270 292	-10,3 %
	Sivukulut	-683 367	-702 921	-19 554	-2,8 %
	Yhteensä	-3 029 783	-3 319 629	-289 846	-8,7 %
Terveyspalvelut	Palkat ja palkkiot	-5 700 825	-6 212 266	-511 441	-8,2 %
	Sivukulut	-1 316 338	-1 402 626	-86 288	-6,2 %
	Yhteensä	-7 017 163	-7 614 892	-597 729	-7,8 %
Ikäihmisten palvelulinja	Palkat ja palkkiot	-9 634 324	-9 690 499	-56 175	-0,6 %
	Sivukulut	-2 263 898	-2 192 260	71 638	3,3 %
	Yhteensä	-11 898 222	-11 882 759	15 463	0,1 %
Yhteensä	Palkat ja palkkiot	-18 271 324	-18 824 035	-552 711	-2,9 %
	Sivukulut	-4 393 408	-4 360 891	32 517	0,7 %
	Yhteensä	-22 664 732	-23 184 926	-520 194	-2,2 %

* Sosiaalitoimen henkilöstö siirtyi Akseliin vuoden 2013 alussa.

**Toimistohenkilöstö siirtyi kokonaisuudessaan hallinnon alle vuonna 2014

Sairauspoissaolopäivien määrä oli vuonna 2014 yhteensä 13.739 kalenteripäivää, mikä on 1.106 päivää vähemmän kuin vuonna 2013 (-4,7 %). Omaan ilmoitukseen perustuvat sairauslomat vähenivät 274 päivällä (12,1 %). Lisäksi työmatka- ja työtapaturmista johtuvat sairauspoissaolot vähenivät 117 kalenteripäivällä (-29,4 %).

Henkilöstöä koskevat tarkemmat tiedot ja tavoitteet esitetään erikseen hyväksyttävässä henkilöstötilinpäätöksessä.

1.2.7 Arvio merkittävimmistä riskeistä ja epävarmuustekijöistä sekä muista toiminnan kehittämiseen vaikuttavista seikoista

Toiminnalliset riskit

Kuntayhtymän suurimpia toiminnallisia riskejä ovat osaavan henkilöstön saatavuus sekä tietojärjestelmien ja -yhteyksien toimivuus. Lisäksi kuntayhtymän toimintaan vaikuttaa merkittävästi lainsäädännön muutokset, sillä valtaosa kuntayhtymän toiminnoista on lakisääteisiä.

Palveluiden laadun ja toimintavalmiuden kannalta suurin riski liittyy ammattitaitoisen henkilökunnan saamiseen. Henkilökunnan saamiseen vaikuttaa kuntayhtymän maine työnantajana, työhyvinvointi, tilojen asianmukaisuus ja terveellisyys sekä nykyaikaiset työskentelytavat ja tekniikat. Pätevän henkilöstön saatavuus erityisesti suun terveydenhuollossa ja sosiaalitoimessa on merkittävä ongelma.

Kuntayhtymässä teetettiin vuonna 2014 Kevan työhyvinvointikysely, jonka perusteella jokaisessa yksikössä laadittiin yksikön kehittämissuunnitelma yhdessä työntekijöiden kanssa. Lisäksi vuoden aikana päivitettiin aktiivisen tuen malli, sekä muita henkilöstöä koskevia periaatteita ja sääntöjä, joilla pyritään henkilöstön hyvinvoinnin lisäämiseen ja takaamaan henkilöstön tasapuolinen kohtelu. Kuntayhtymässä perustettiin toimintavuonna sisäilmatyöryhmä, joka toimii yhdessä jäsenkuntien kiinteistötoimen edustajien kanssa. Työryhmän tarkoituksena on puuttua mahdollisiin sisäilmaongelmiin nopeasti ja tehokkaasti ja taata osaltaan henkilöstölle turvalliset työtilat.

Valtakunnallinen tietojärjestelmä, eli KANTAE, on tehnyt tuloaan muutaman vuoden. Erityisesti erikoissairaanhoidon erilaiset tietojärjestelmät ovat hankaloittaneet hankkeen edistymistä. Kyberturvallisuus on turvallisuuden osa-alue, jolla pyritään sähköisen ja verkotetun yhteiskunnan turvallisuuteen. Kyberturvallisuudessa tunnistetaan, ehkäistään ja varaudutaan sähköisten ja verkotettujen järjestelmien häiriöiden vaikutuksiin yhteiskunnan kriittisiin toimintoihin. Kyberturvallisuusajattelussa yhdistyy tietoturvallisuuden, jatkuvuuden hallinnan ja yhteiskunnan kriisivarautumisen ajattelua. Erilaiset verkkohyökkäykset ovat ajankohtaisia ja huoli omien tietojen päätyemisestä väärin käsiin huolestuttaa kansalaisia. Kuntayhtymässä päivitetään säännöllisesti erilaisia it -ohjelmia ja ohjelmistojen turvallinen käyttövarmuus on entistäkin tärkeämpää. On myönnettävä kasvava

epävarmuus siitä, että it-kustannukset kasvavat voimakkaasti, mikäli toiminta-alue laajenee SOTE-uudistuksen kautta.

Lainsäädännön muutokset kuten uusi sosiaalihuoltolaki, vanhuspalvelulaki ja valmisteilla oleva SOTE-uudistus luovat koulutustarvetta henkilöstölle ja päättäjille. Asioiden hallitseminen muuttuvassa sote-maailmassa on erittäin haastavaa.

Rahoitusriskit

Kuntayhtymän taloudenhoito perustuu omakustannusperusteiseen hinnoitteluun. Kunnat ovat perussopimuksessa sitoutuneet maksamaan toiminnan kulut, ja kuntayhtymällä ei ole lyhyellä tähtämällä merkittävää taloudellista riskiä toiminnan rahoittamisesta. Pidemmällä ajalla kustannuskehityksen pitäminen hallinnassa on merkittävä haaste, jotta palvelujen kustannusten nousu on linjassa kuntatalouden kantokyvyn kanssa.

Vahinkoriskit

Kuntayhtymällä on lakisääteisten tapaturmavakuutusten lisäksi olemassa keskeytys-, omaisuus- ja vastuuvakuutukset, sekä virkamatkavakuutus. Lisäksi vuonna 2014 vakuutusturva laajennettiin koskemaan myös tukihenkilöitä, harjoittelijoita ja työkokeilussa olevia, kerho- ja leiritoimintaa sekä sijaishuollossa olevia. Vakuutukset on hankittu If Vahinkovakuutusyhtiö Oy:ltä.

Oikeudenkäynnit ja muut viranomaisen toimenpiteisiin liittyvät riskit

Kuntayhtymää vastaan nostettiin vuoden 2014 aikana kaksi kannetta käräjäoikeuteen. Kanteet koskivat määräaikaisen työsuhteen perusteita sekä työsuhteen irtisanomista. Kuntayhtymä voitti toisen kanteista ja vastapuoli valitti päätöksestä Hovioikeuteen. Toisen kanteen käräjäoikeuden käsittely on maaliskuussa 2015. Hovioikeuden käsittelyn päivämäärä ei vielä ole tiedossa.

Vuoden aikana valmisteltiin asiakkaita koskevia, eri oikeusasteille (KHO, HO, AVI ja Eduskunnan apulaisoikeusasiamies) annettavia lausuntoja ja selvityksiä yhteensä yli 28 kappaletta ja muistutuksia 3 kappaletta. Yksilöjaos käsitteli yhteensä 45 oikaisuvaatimusta, joista 42 kuului sosiaali- ja perhepalveluiden linjalle ja 3 ikäihmisten linjalle.

1.3 Selonteko sisäisen valvonnan järjestämisestä

Perusturvakuntayhtymä Akselin valvontajärjestelmästä mainitaan hallintosäännön luku 9 ja 51§ seuraavaa:

”Kuntayhtymän hallinnon ja talouden valvonta sekä riskien hallinta järjestetään niin, että ulkoinen ja sisäinen valvonta yhdessä muodostavat kattavan valvontajärjestelmän.

Ulkoinen valvonta järjestetään toimivasta johdosta riippumattomaksi. Ulkoisesta valvonnasta vastaavat tarkastuslautakunta ja tilintarkastaja kuntalain ja tämän luvun mukaisesti.

Sisäinen valvonta ja riskien hallinta on johtamisen apuväline. Sisäisen valvonnan ja riskien hallinnan järjestämisestä vastaa yhtymähallitus.”

Yhtymähallitus on hyväksynyt Perusturvakuntayhtymä Akselin sisäisen valvonnan ohjeen 17.11.2011. Ohje on henkilöstön luettavissa intrasivujen kohdassa Ohjepankki.

Sisäinen valvonta ja riskienhallinta ovat osa kuntayhtymän johtamis- ja hallintojärjestelmää, strategista ja operatiivista toiminnan suunnittelua, päätöksentekoa, seurantaa, poikkeamiin reagoimista sekä suoriutumisen arviointia. Kuntayhtymässä sisäinen valvonta toteutetaan vertaamalla toimintayksiköiden ja niiden henkilöstön toiminnan tuloksia ja toimintatapaa säädettyihin lakeihin, säännöksiin ja ohjeisiin, kuntayhtymää sitoviin sopimuksiin, kuntayhtymän omiin ohjeisiin sekä varattuihin resursseihin ja toimintatavoitteisiin.

Perusturvakuntayhtymä Akselissa jokainen esimies vastaa johtamansa toiminnan sisäisestä tarkkailusta – se on osa normaalia johtamista. Henkilöstön tulee raportoida esimiehelleen seikoista, jotka uhkaavat toiminnan tuloksellisuutta, laatua, laillisuutta ja kuntayhtymän varallisuuden asianmukaista hoitamista.

Yhtymähallitus on vastannut sisäisen valvonnan järjestämisestä hyväksymällä sisäisen valvonnan ohjeet ja käsittelemällä toimintakertomukseen ja osavuositarkastuksiin liittyvät talouden ja toiminnan keskeiset tunnusmerkit koko kuntayhtymän osalta. Viranhaltijapäätökset on saatettu hallitukselle tiedoksi säännöllisesti päätöksiin mahdollisesti kohdistuvan otto-oikeuden käyttämisen varmistamiseksi hallituksen päättämässä laajuudessa.

Kuntayhtymän johtaja on kutsunut johtoryhmän koolle säännöllisesti, jotta hänellä on tieto kuntayhtymän tilasta ja toiminnasta suhteessa asetettuihin tavoitteisiin. Toimintaan ja talouteen liittyvien suunnitelmien toteutuminen käydään läpi osavuositarkastusten yhteydessä. Keskeistä sisäisen valvonnan toteuttamisessa on kuitenkin ennaltaehkäisevä työ, joka tarkoittaa sitä, että linjauksia vaativat päätökset käydään etukäteen läpi päätöksen tekijän ja esimiehen kanssa. Suorien alaiensa osalta johtaja käy läpi tehtyjä päätöksiä vuosittain otannanomaisesti. Päätökset on nähtävillä Dynasty ohjelman kautta.

Palvelulinjajohtajat vastaavat johtamansa palvelulinjan osalta sisäisestä tarkastuksesta. He vastaavat toimintaan liittyvien riskien tunnistamisesta ja hallinnasta näistä erikseen annettujen ohjeiden mukaisesti.

Henkilöstöä koskevissa päätöksissä ja asioissa on kiinnitettävä huomiota henkilöstösuunnitteluun ja siten henkilöstön tarkoituksenmukaiseen mitoittamiseen, henkilöstöhankintaan, henkilöstön kehittämiseen, palkka- ja muihin palvelussuhdeasioihin, työsuojeluun, henkilöstöpalveluihin sekä yhteistoimintajärjestelmiin. Päätöksiä ja ratkaisuja tehdessään esimiehen on otettava huomioon asiaa koskevien lakien sekä virka- ja työehtosopimusten määräykset, kuntayhtymän hallituksen ja kuntayhtymän johdon ja henkilöstöpäällikön toimivaltansa puitteissa antamat sitovat ohjeet soveltamiskäytännöstä kuntayhtymässä. Asianomainen esimies vastaa viime kädessä siitä, että palvelussuhdeasioita koskevat tiedot viedään tietojärjestelmiin oikein ja ajallaan.

Vuosilomia, sairauslomia ym. koskevat KVTES:n mukaiset henkilöstöpäätökset tehdään WebTallennus – ohjelmaa käyttäen. Palvelulinjajohtajat ovat informoineet kuntayhtymänjohtajaa etukäteen tärkeimmistä päätöksistä. Raporteissa ei ole huomautettavaa.

Laskujen osalta on hyväksyjän varmistettava, että tosite on muodollisesti ja asiallisesti oikein ja että sen kohteena oleva hankinta vastaa tilattua, tositteessa on oikea tilimerkintä ja että menon suorittamiseen on käyttösuunnitelmassa varauduttu. Ennen kuin maksu suoritetaan, menotositteessa on oltava asiatarkastus ja hyväksyntä. Asiatarkastaja ja hyväksyjä eivät saa olla sama henkilö. Laskujen asiatarkastaminen ja hyväksyminen tehdään laskujen käsittelyohjelma Rondolla.

Esimiehen on viivyttämättä ryhdyttävä toimenpiteisiin, jos hän havaitsee sääntöjenvastaista tai tehotonta toimintaa. Esimiesasemassa olevien henkilöiden on raportoitava tarvittaessa ylemmälle esimiehelleen / toimielimelle sisäisessä valvonnassa esille tulleista, toimenpiteisiin johtaneista tai johtavista asioista.

Perusturvakuntayhtymä Akselissa tietoturvaan liittyvät vastuut ja velvollisuudet on määritelty erillisessä kuntayhtymän tietoturvapoliitikassa ja tietoturvasuunnitelmassa.

Kuntayhtymän sisäisen valvonnan ohjetta tullaan päivittämään vuoden 2015 aikana. Sisäisen valvonnan parantamiseksi kuntayhtymän päivitetystä hallintosäännössä on tarkennettu eri esimiestasojen vastuita. Yhtymähallitus antoi hallintosäännön jäsenkuntien valtuustojen käsiteltäväksi tammikuussa 2015. Sisäistä valvontaa tehostetaan jatkossa myös tehostamalla esimiesten koulutusta ja tiedotusta kuntayhtymän yhteisistä käytännöistä.

1.4 Tilikauden tuloksen muodostuminen ja toiminnan rahoitus

1.4.1 Tilikauden tuloksen muodostuminen

Tuloslaskelma, 1.000 e	2014	2013
Toimintatuotot	45 812	46 922
Toimintakulut	-45 665	-46 811
Toimintakate	146	111
Rahoitustuotot ja -kulut		
Korkotuotot	0	0
Muut rahoitustuotot	0	9
Korkokulut	0	-1
Muut rahoituskulut	-1	-10
Vuosikate	163	110
Poistot ja arvonalentumiset	-163	-110
Suunnitelman mukaiset poistot	-163	-110
Tilikauden tulos	0	0
Tilikauden ylijäämä (alijäämä)	0	0

Tuloslaskelman tunnusluvut		2013
Toimintatuotot/Toimintakulut, %	100,32 %	100,24 %
Vuosikate/Poistot, %	100,00 %	100,00 %
Vuosikate, euroa/asukas	6,56	4,86
Asukasmäärä	22 530	22 557

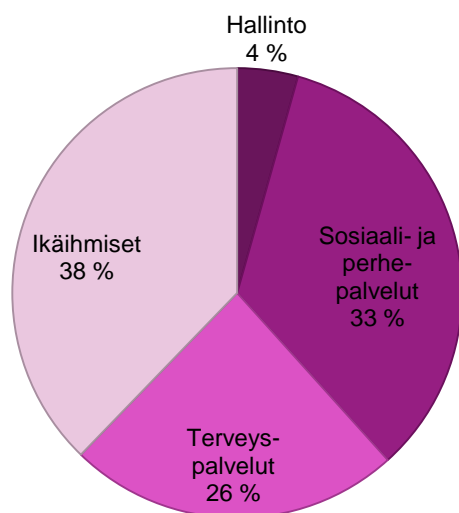
Toimintatuotot prosenttia toimintakuluista = $100 \cdot \text{Toimintatuotot} / (\text{Toimintakulut} - \text{Valmistus omaan käyttöön})$

Vuosikate prosenttia poistoista = $100 \cdot \text{Vuosikate} / \text{Poistot ja arvonalentumiset}$

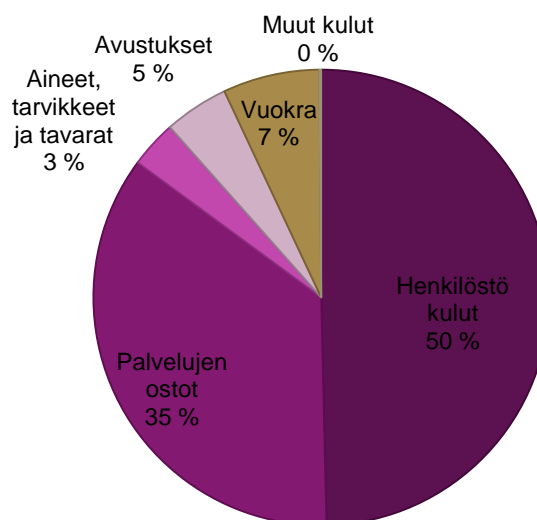
Tilikauden 2014 ulkoiset toimintatuotot olivat yhteismäärältään 45.812.000 euroa. Toimintakulut olivat yhteensä 45.665.329 euroa. Toimintatuottojen ja toimintakulujen erotus, eli toimintakate on 146.687 euroa. Rahoitustuottojen ja -kulujen jälkeen vuosikate on 147.705 euroa. Suunnitelman mukaiset poistot käyttöomaisuudesta ovat tuloslaskelman mukaan 147.705 euroa. Poistojen jälkeen tilikauden tulos on 0 euroa.

Alla olevissa kuvioissa on kuvattu ulkoisten toimintakulujen jakautumista.

Toimintakulut tulosalueittain TP 2014



Toimintakulut TP 2014



1.4.2 Toiminnan rahoitus

Rahoituslaskelma, 1.000 e	2014	2013
Toiminnan rahavirta		
Vuosikate	148	110
Satunnaiset erät	0	0
Tulorahoituksen korjauserät	0	0
Investointien rahavirta		
Investointimenot	-240	-194
Rahoitusosuudet investointeihin	0	0
Pysyvien vastaavien hyödykkeiden luovutustulot	0	0
Toiminnan ja investointien rahavirta	-93	-85
Antolainauksen muutokset	0	0
Lainakannan muutokset	0	0
Oman pääoman muutokset	0	0
Muut maksuvalmiuden muutokset		
Toimeksiantojen varojen ja pääomien muutokset	4	-6
Vaihto-omaisuuden muutos	36	-36
Saamisten muutos	1 173	-1 734
Korottomien velkojen muutos	313	1 451
Rahoituksen rahavirta	1 525	-326
Rahavarojen muutos	1 433	-410
Rahavarat 31.12.	1 976	543
Rahavarat 1.1.	543	953
Rahoituslaskelman tunnusluvut	2014	2013
Toiminnan ja investointien rahakertymä 5 vuodelta	-1 956 743	-1 864 238
Investointien tulorahoitus, %	-61,6 %	-56,5 %
Lainanhoitokate	-	203,1
Kassan riittävyys, pv	15,9	4,2
Asukasmäärä	22 530	22 557

Investointien tulorahoitus, % = $100 \cdot \text{Vuosikate} / \text{Investointien omahankintameno}$
Lainanhoitokate = $(\text{Vuosikate} + \text{Korkokulut}) / (\text{Korkokulut} + \text{Lainanlyhennykset})$
Kassan riittävyys (pv) = $365 \text{ pv} \times \text{Rahavarat } 31.12. / \text{Kassasta maksut tilikaudella}$

Jäsenkuntien peruspääomaosuudet kuntayhtymässä ovat yhteensä 456.956,89 euroa

- Masku 194.937,79 euroa
- Mynämäki 163.453,27 euroa
- Nousiainen 98.565,83 euroa

Vuoden 2014 aikana kassa riitti palkkojen maksuun. Vuoden 2014 aikana perittiin kuntalaskutus tasaerinä talousarvion mukaisesti tammi-lokakuulta. Elokuun raportoinnin yhteydessä perussopimuksen mukaan tehtiin kuntalaskutuksessa korjaus. Tilinpäätös 2014 osoittaa toteutuneet hinnat ja suoritteiden avulla osoitettiin toteutuneen laskutuksen ja toteuman ero.

1.5 Rahoitusasema ja sen muutokset

VASTAAVAA, 1.000 e	2014	2013	VASTATTAVAA, 1.000 e	2014	2013
A PYSYVÄT VASTAAVAT	568	476	A OMA PÄÄOMA	460	460
I Aineettomat hyödykkeet	278	117	I Peruspääoma	457	457
1. Aineettomat oikeudet	278	117	IV Edell. tilikausien yli-/alijäämä	3	3
II Aineelliset hyödykkeet	290	359	B POISTOERO JA		
4. Koneet ja kalusto	290	359	VAPAAEHTOISET VARAUKSET	0	0
III Sijoitukset	0	0	C PAKOLLISET VARAUKSET	0	0
B TOIMEKSIANTOJEN VARAT	155	160	D TOIMEKSIANTOJEN		
2. Lahjoitusrahastojen erityiskatteet	155	160	PÄÄOMAT	180	181
C VAIHTUVAT VASTAAVAT	6 638	6 414	1. Valtion toimeksiannot	25	21
I Vaihto-omaisuus	158	194	2. Lahjoitusrahastojen pääomat	155	160
1. Aineet ja tarvikkeet	158	194	E VIERAS PÄÄOMA	6 721	6 408
II Saamiset	4 504	5 677	I Pitkäaikainen	0	0
Pitkäaikaiset saamiset	0	0	II Lyhytaikainen	6 721	6 408
Lyhytaikaiset saamiset	4 504	5 677	6. Ostovelat	1 722	1 897
1. Myyntisaamiset	3 890	4 344	7. Liittymismaksut ja muut velat	615	545
3. Muut saamiset	353	557	8. Siirtovelat	4 384	3 966
4. Siirtosaamiset	261	776	VASTATTAVAA YHTEENSÄ	7 361	7 049
III Rahoitusarvopaperit	0	0	Taseen tunnusluvut	2012	2013
IV Rahat ja pankkisaamiset	1 976	543	Omavaraisuusaste, %	6,24 %	6,52 %
VASTAAVAA YHTEENSÄ	7 361	7 049		14,67	13,66
			Suhteellinen velkaantuneisuus, %	%	%
			Kertynyt yli-/alijäämä, 1000 €	2,62	2,62
			Kertynyt yli-/alijäämä, €/asukas	0,12	0,12
			Lainakanta 31.12., 1000 €	0,00	0,00
			Lainakanta 31.12., €/asukas	0,00	0,00
			Asukasmäärä	22 530	22 557

1.6 Kokonaistulot ja -menot

Tulot	1.000 e	Menot	1.000 e
Toiminta		Toiminta	
Toimintatuotot	45 812	Toimintakulut	45 665
Korkotuotot	1	-valmistus omaan käyttöön	0
Muut rahoitustuotot	11	Korkokulut	0
Satunnaiset tuotot	0	Muut rahoituskulut	10
Tulorahoituksen korjaukset		Satunnaiset kulut	0
- Pysyvien vastaavien hyödykkeiden luovutustulot	0	Tulorahoituksen korjaukset	0
		Pakollisten varausten muutos	0
Investoinnit		Investoinnit	
Rahoitusosuudet investointeihin	0	Investointimenot	240
Pysyvien vastaavien hyödykkeiden luovutustulot	0		
Rahoitustoiminta		Rahoitustoiminta	
Antolainasaamisten vähennykset	0	Antolainasaamisten lisäykset	0
Pitkäaikaisten lainojen lisäys	0	Pitkäaikaisten lainojen vähennys	0
Lyhytaikaisten lainojen lisäys	0	Lyhytaikaisten lainojen vähennys	0
Oman pääoman lisäykset	0	Oman pääoman vähennykset	0
Kokonaistulot yhteensä	45 823	Kokonaismenot yhteensä	45 916

1.7 Tilikauden tuloksen käsittely

Yhtymähallituksen on tehtävä toimintakertomuksessa esitys tilikauden tuloksen käsittelystä (Kuntal 69 §). Vuoden 2014 ylijäämä on 0,20 euroa. Kuntayhtymällä on kertynyttä ylijäämää taseessa 2.623,74 euroa. Yhtymähallitus esittää, että tilikauden ylijäämä siirretään edellisen tilikauden ylijäämä tilille. Tilikauden tuloksen siirron jälkeen ylijäämää on 2.623,94 euroa.

Vuoden 2014 jäsenkuntien toteutuneet maksusuudet, maksusuudet asukasta kohden ja taseasialaskutus on esitetty alla olevassa taulukossa.

Masku	TA 2014	MTA 2014	TP 2014	Poikkeama	Muutos %	Laskutettu	Tasaus-lasku	e/asukas
Hallinto	261 073	282 569	331 097	48 528	17,17 %	239 859	91 238	34
Sosiaali- ja perhepalvelut	5 517 457	5 981 456	5 785 358	-196 098	-3,28 %	5 932 371	-147 013	592
Terveyspalvelut	4 150 193	3 759 363	3 570 848	-188 515	-5,01 %	3 830 859	-260 011	366
Ikäihmistien palvelut	4 795 220	4 659 937	5 011 726	351 789	7,55 %	5 004 050	7 676	513
Yhteensä	14 723 943	14 683 325	14 699 030	15 705	0,11 %	15 007 139	-308 109	1 505
Mynämäki	TA 2014	MTA 2014	TP 2014	Poikkeama	Muutos %	Laskutettu	Tasaus-lasku	e/asukas
Hallinto	215 369	233 102	268 438	35 336	15,16 %	186 767	81 671	34
Sosiaali- ja perhepalvelut	5 646 108	6 018 209	5 960 761	-57 449	-0,95 %	6 093 444	-132 683	753
Terveyspalvelut	4 337 201	4 122 391	4 016 019	-106 372	-2,58 %	4 121 799	-105 780	507
Ikäihmistien palvelut	6 062 318	5 899 496	6 153 300	253 804	4,30 %	6 042 196	111 104	777
Yhteensä	16 260 996	16 273 198	16 398 518	125 319	0,77 %	16 444 206	-45 688	2 071
Nousiainen	TA 2014	MTA 2014	TP 2014	Poikkeama	Muutos %	Laskutettu	Tasaus-lasku	e/asukas
Hallinto	130 820	141 591	164 243	22 652	16,00 %	120 099	44 144	34
Sosiaali- ja perhepalvelut	2 813 381	3 069 279	2 977 661	-91 618	-2,99 %	3 063 816	-86 155	615
Terveyspalvelut	2 175 618	2 031 257	1 905 142	-126 115	-6,21 %	2 012 208	-107 066	393
Ikäihmistien palvelut	2 824 529	2 772 635	2 385 191	-387 444	-13,97 %	2 323 818	61 373	492
Yhteensä	7 944 348	8 014 762	7 432 237	-582 525	-7,27 %	7 519 941	-87 704	1 534
Yhteensä	TA 2014	MTA 2014	TP 2014	Poikkeama	Muutos %	Laskutettu	Tasaus-lasku	e/asukas
Hallinto	607 262	657 262	763 779	106 516	16,21 %	546 725	217 054	34
Sosiaali- ja perhepalvelut	13 976 946	15 068 944	14 723 780	-345 165	-2,29 %	15 089 631	-365 851	654
Terveyspalvelut	10 663 012	9 913 011	9 492 008	-421 002	-4,25 %	9 964 866	-472 858	421
Ikäihmistien palvelut	13 682 067	13 332 068	13 550 218	218 150	1,64 %	13 370 064	180 154	601
Yhteensä	38 929 287	38 971 286	38 529 785	-441 501	-1,13 %	38 971 286	-441 501	1 710

2 TALOUSARVION TOTEUTUMINEN

Perusturvakuntayhtymä Akselin palvelut jaotellaan seuraavasti:



2.1 Perusturvakuntayhtymän hallinto

2.1.1 Luottamushenkilöhallinto

Luottamushenkilöhallinto pitää sisällään tarkastuslautakunnan, yhtymähallituksen, yksilöjaoksen sekä muut toimikunnat, kuten yhteistyötoimikunnan.

Kuntayhtymän viisijäseninen yksilöjaos käyttää sosiaalilainsäädännössä määrättyä ratkaisu- ja päätösvaltaa asioissa, jotka lainsäädännön mukaan kuuluvat yksilöasioissa sosiaalihuollosta vastaavalle toimielimelle. Yksilöjaoksen esittelijänä toimi sen palvelulinjan johtaja, jonka asioita käsitellään.

Yhteistyötoimikunta ja Työsuojelutoimikunta on yhdistetty Yhteistyötoimikunnaksi. Yhteistyötoimikunta kokoontui vuoden aikana 5 kertaa.

Kustannuspaikan alla on lisäksi koko kuntayhtymän TYKY toiminta ja henkilöstön muistamiseen varatut kustannukset. Luottamusmiesten ollessa pois omasta ammatillisesta työstä kuten luottamustehtävien ja koulutuksessa olevana aikana, maksetaan heidän sijaisten palkat kustannuspaikasta Muut toimikunnat 1004.

Toimintatulot ja -menot

1000 Luottamushenkilöhallinto	TA 2014	Muutokset	MTA 2014	Toteutuma	Poikkeama	%
Toimintatulot	0	0	0	316	316	-
Toimintamenot	-154 083	0	-154 083	-92 785	61 298	-39,8 %
Henkilöstömenot	-60 733	0	-60 733	-46 411	14 322	-23,6 %
Vuokrat	-1 200	0	-1 200	-3 285	-2 085	173,8 %
Muut toimintakulut	-92 150	0	-92 150	-43 089	49 061	-53,2 %
Toimintakate (netto)	-154 083	0	-154 083	-92 469	61 614	-40,0 %
Laskennalliset kustannukset		0			0	-
Poistot ja arvonalentumiset		0	0	0	0	-
Muut laskennalliset kustannukset	-19 981	0	-19 981	-19 981	0	0,0 %
Maksuosuus	-174 064	0	-174 064	-112 450	61 614	-35,4 %

2.1.2 Yleishallinto

Yleishallinto

Kustannuspaikkaan kuuluvat kuntayhtymän johtaja, talous- ja henkilöstöpäällikkö sekä hallinnon sihteeri.

Yleishallinnon määrärahat ovat vuonna 2014 yhteensä 433.198 euroa, josta henkilöstökulut ovat 209.397 euroa. Kustannuspaikan määrärahat ilman sisäisiä eriä ovat 336.657 euroa, mikä on 10,6 % vähemmän kuin vuonna 2013.

Atk

Kustannuspaikka sisältää kahden atk-henkilöiden henkilöstökulut ja hammaslääkärin palkkakuiluista 20 %. Henkilöstökulujen toteutumisprosentti oli 94 %. Palvelujen ostot ylittyivät 29,9 %. Tämä johtui erilaisista ohjelmistomaksuista ja ATK-ohjelmien kuukausilisensseistä. Kuntayhtymän palvelujen ostot tapahtuivat pääosin CGI Suomi Oy, Medbit Oy, TietoEnator Oy ja Atea yrityksistä. Palvelujen ostojen kasvu vuoden 2013 tilinpäätökseen verrattuna oli n. 43.000€.

ATK kulut on vyörytetty tulosalueille sisäisinä menoina laitteiden määrän suhteessa.

Toimistohenkilöstö

Toimistosihteerit sekä kehittämisasiantuntija keskitettiin vuoden 2014 alussa yhdeksi hallinnolliseksi yksiköksi. Muutoksen myötä kuntayhtymän yleishallinnon henkilöstömäärä nousi. Henkilöstömäärä kuitenkin laski vastaavalla määrällä muilla tulosalueilla. Kustannuspaikan kustannukset on vyörytetty tulosalueille toimistohenkilöstön työpanoksen mukaan.

Toimistohenkilöstön esimiehenä toimi talous- ja henkilöstöpäällikkö.

Toimintatulot ja -menot

1200 Yleishallinto	TA 2014	Muutokset	MTA 2014	Toteutuma	Poikkeama	%
Toimintatulot	2 816	26 366	29 182	49 659	20 477	70,2 %
Toimintamenot	-1 296 497	-76 366	-1 372 863	-1 498 975	-126 112	9,2 %
Henkilöstömenot	-705 037	0	-705 037	-673 153	31 884	-4,5 %
Vuokrat	-43 500	0	-43 500	-47 877	-4 377	10,1 %
Muut toimintakulut	-547 960	-76 366	-624 326	-777 945	-153 619	24,6 %
Toimintakate (netto)	-1 293 681	-50 000	-1 343 681	-1 449 316	-105 635	7,9 %
Laskennalliset kustannukset		0			0	-
Poistot ja arvonalentumiset	-82 749	0	-82 749	-73 333	9 416	-11,4 %
Muut laskennalliset kustannukset	943 232	0	943 232	941 040	-2 192	-0,2 %
Maksuosuus	-433 198	-50 000	-483 198	-581 609	-98 411	20,4 %

2.1.4 Taloushallinto

Sekä talous- että palkkahallinnon palvelut ostettiin Mynämäen taloushallintoyksiköstä. Taloushallinnon ostopalvelujen arvo oli 158.946 euroa, palkkahallinnon 238.419 euroa. Taloushallinnon kustannukset vyörytetään palvelulinjoille aiheuttamisperiaatteen mukaisesti.

1300 Taloushallinto						
	TA 2014	Muutokset	MTA 2014	Toteutuma	Poikkeama	%
Toimintatulot	0	0	0	12 581	12 581	-
Toimintamenot	-320 076	0	-320 076	-402 376	-82 300	25,7 %
Henkilöstömenot	0	0	0	0	0	-
Vuokrat	0	0	0	0	0	-
Muut toimintakulut	-320 076	0	-320 076	-402 376	-82 300	25,7 %
Toimintakate (netto)	-320 076	0	-320 076	-389 795	-69 719	21,8 %
Laskennalliset kustannukset	0	0	0	0	0	-
Poistot ja arvonalentumiset	0	0	0	0	0	-
Muut laskennalliset kustannukset	320 076	0	320 076	320 076	0	0,0 %
Maksuusuus	0	0	0	-69 719	-69 719	-

2.1.5 Kuntayhtymän hallinto yhteensä

Kuntayhtymän hallinnon menot talousarvioon nähden ylittyivät atk-palvelujen ostojen, taloushallintoyksikön ostopalvelujen ja toimistohenkilöstön osalta sanelunpurkujen ostopalvelujen vuoksi. Hallinnon henkilöstökulut toteutuivat 94 %.

Perusturvakuntayhtymän hallinto yhteensä						
	TA 2014	Muutokset	MTA 2014	Toteutuma	Poikkeama	%
Toimintatulot	2 816	26 366	29 182	62 555	33 373	114,4 %
Toimintamenot	-1 770 656	-76 366	-1 847 022	-1 994 137	-147 115	8,0 %
Henkilöstömenot	-765 770	0	-765 770	-719 564	46 206	-6,0 %
Vuokrat	-44 700	0	-44 700	-51 162	-6 462	14,5 %
Muut toimintakulut	-960 186	-76 366	-1 036 552	-1 223 411	-186 859	18,0 %
Toimintakate (netto)	-1 767 840	-50 000	-1 817 840	-1 931 581	-113 741	6,3 %
Laskennalliset kustannukset	0	0	0	0	0	-
Poistot ja arvonalentumiset	-82 749	0	-82 749	-73 333	9 416	-11,4 %
Muut laskennalliset kustannukset	1 243 327	0	1 243 327	1 241 135	-2 192	-0,2 %
Maksuusuus	-607 262	-50 000	-657 262	-763 779	-106 517	16,2 %

2.2 Sosiaalityö- ja perhepalvelujen palvelulinja

Tulosalueen palveluihin kuuluvat perheiden ennaltaehkäisevät terveyspalvelut, perheiden sosiaali- ja psykososiaaliset palvelut sekä aikuisten sosiaalityö- ja erityispalvelut.

Koko linjan tavoitteena on laadukkaita, kohtuuhintaisia, oikea-aikaisia ja tasa-arvoisia palveluita järjestämällä turvata alueen lasten ja nuorten sekä perheiden fyysinen ja psyykinen hyvinvointi eri elämäntilanteissa. Keskeistä on terveyttä edistävä ja ennaltaehkäisevä työote sekä palvelutoiminnan järjestäminen avohuoltopainotteisesti moniammatillisella työotteella.

2.2.1 Perheiden ennaltaehkäisevät terveyspalvelut

Vastuuhenkilö: vastaava terveydenhoitaja Riitta Malmivaara

Toiminta-ajatus

Palveluihin kuuluvat neuvolatoiminta (äitiys-, perhesuunnittelu- ja lastenneuvola), ennaltaehkäisevä perhetyö ja koulu- ja opiskelijaterveydenhuolto.

Toiminnan tavoitteet

1. Ennaltaehkäisevään ja terveyttä edistävään työhön panostaminen.
2. VN:n neuvolatoiminnasta, koulu- ja opiskelijaterveydenhuollosta sekä lasten ja nuorten ehkäisevästä suun terveydenhuollosta annetun asetuksen (380/2009) huomioiminen tarvittavien lisäkäyntien ja sisältöjen osalta sekä erityisesti koulujen ympäristön turvallisuutta koskevissa asioissa.
3. Varhainen puuttuminen ja tehostaminen erityisongelmien nopeaan tunnistamiseen.
4. Yhteistyö alueen kuntien viran- ja toimenhaltijoiden sekä muiden yhteistyökumppaneiden kanssa sekä verkostotyön kehittäminen koko alueella.
5. Palveluiden järjestäminen palvelutasosuunnitelman mukaisesti alueen eri yksiköissä huomioiden palvelujen piirissä olevien asiakkaiden määrä.
6. Kuntien lasten ja nuorten hyvinvointisuunnitelman jatkotyöstämiseen osallistuminen ja sen linkittäminen koko kuntayhtymälle laadittavaan hyvinvointisuunnitelmaan

Toiminnan ja tavoitteiden toteutuminen

Vuoden 2014 tavoitteet ovat toteutuneet hyvin. Ennaltaehkäisevää ja terveyttä edistävää työtä on koko toiminta-alueella tehty niin, että toimintaohjelmassa esitetyt määrälliset ja sisällölliset tavoitteet ovat toteutuneet. Palvelujen kattavuus on ollut lähes 98 %. Laajat terveystarkastukset ja määräaikaikäykynnit on pystytty toteuttamaan. Myös äitiysneuvolan uudet suositukset on otettu käyttöön. Koulujen ympäristön turvallisuus- ja terveellisyystarkastukset on aloitettu moniammatillisena yhteistyönä. Uusi oppilas- ja opiskelijahuoltolaki on huomioitu kouluterveydenhuollossa mm. terveydenhoitajan sairausvastaanotolla, jolloin kouluterveydenhoitajan vastaanotolle pääsee ilman ajanvarausta. Määräaikaistarkastuksista poisjäävien seuranta ja tuen tarpeen arviointi on toteutettu neuvoloissa vuoden 2014 päättyessä, koulu- ja opiskeluterveydenhuollossa seuranta toteutetaan lukuvuosittain. Asiakasmäärät on tarkastettu vuoden aikana riittävien palvelujen turvaamiseksi eri alueen yksiköissä. Moniammatillinen perhevalmennus on jatkunut ja lasten ja nuorten hyvinvointisuunnitelman jatkotyöstämiseen on osallistuttu.

Asiakas

Asiakastytyväisyyskysely on suoritettu lastenneuvoloissa keväällä 2014 ja sen lisäksi äitiys- ja lastenneuolat ovat osallistuneet valtakunnalliseen Terveyden ja hyvinvointilaitoksen teettämään asiakastytyväisyyskyselyyn loppuvuonna 2014. Koulu- ja opiskeluterveydenhuolto on mukana kuntien koulujen Wilma-ohjelmassa, jolla on parannettu kouluterveydenhoitajien tavoitettavuutta ja tehostettu yhteistyötä perheiden kanssa. AvoHilmo ja eArkisto on käytössä eri sektoreilla ja asiakkaalla on mahdollisuus tarkastella omia terveystietojaan Kansallisen Terveysarkiston kautta.

Palvelut

Yhtenäiset seulontatutkimukset ovat käytössä neuvoloissa ja koulu- ja opiskeluterveydenhuollossa. Äitiysneuvoloissa on otettu uutena lomakkeena käyttöön ravitsemuslomake. Äitiysneuvoloissa on jatkettu säännöllisen synnytyksen jälkitarkastusten työnjakoa ja tätä lisätehtävää tekevät työntekijät osallistuivat Vaasan ammattikorkeakoulun sosiaali- ja terveystieteiden kehittämisen ja johtamisen (ylempi AMK) haastattelututkimukseen. Sisäinen seuranta -mittarit on otettu käyttöön vuoden 2014 alusta ja jo niiden perusteella mm. äitiys- ja lastenneuvolassa erityisen tuen asiakkaita koko asiakaspohjasta on hieman yli 20%. Poisjäävien tuen tarpeen selvittäminen on toteutettu toimintaohjelman mukaisesti. Kotikäyntejä tehtiin vuoden 2014 aikana yhteensä 750 (vuonna 2013 luku oli 634), joten lisäystä on tullut 116 kotikäyntiä (15%). Perhekeskeiseen oppilashuoltohankkeeseen on osallistunut henkilöstöä eri sektoreilta. Toimintaohjelman päivitys on aloitettu vuoden 2014 aikana ja sen päivitys jatkuu vielä vuoden 2015 alussa.

Asiakas				
Strategiset tavoitteet	Kriittiset menestystekijät	Mittarit	Tavoitetaso 2014	Toteutuma
Järjestetään tarpeen mukaiset ja laadukkaat ennaltaehkäisevän perhetyön palvelut. Asiakkaiden tasavertainen kohtelu ja sujuva asiointi.	Asiakastyytyväisyys Riittävä ja alueellisesti tasapuolinen resursointi sekä toimivat ja yhteneväiset hoitokäytännöt ja tiedotus	Pienimuotoinen asiakaspalautekysely loppuvuodesta lastenneuvoloiden osalta VN:n asetus ja muut annetut alueen hoitotyön suositukset Äitiyshuollon uudet suositukset, mahdollisen uuden oppilas- ja opiskelijaterveydenhuoltolain suositus. Poisjäävien seuranta, toimintaohjeet Moniammatillinen perhevalmennusohjelma	Asiakaspalautteen keskiarvo hyvä 3 (asteikko 1-5) Asetuksessa annetut käynti- ja sisältömäärät toteutuvat eri toiminta-alueilla ja yksiköissä. Kattavuus lasten ja perheiden osalta 98 % Moniammatillisen perhevalmennusohjelmatoiminnan ylläpitäminen.	Kysely lastenneuvoloissa terveydenhoitaja- ja lääkäripalveluiden asiakastyytyväisyyden osalta tehty keväällä 2014, keskiarvo 4,6. Pääsääntöisesti toteutunut, määräaikaistarkastuksista poisjäävien seuranta käytössä. Perhevalmennus on jatkunut moniammatillisena, ohjausryhmän kehittämis-työ jatkuu.
Palvelut				
Strategiset tavoitteet	Kriittiset menestystekijät	Mittarit	Tavoitetaso 2014	Toteutuma
Toimivat hoito- ja palveluketjut ja palveluiden kehittäminen tarpeiden ja asetuksen mukaisesti. Erityistä palvelua tarvitsevien lasten ja nuorten sekä perheiden tunnistaminen ja tukeminen. Lasten sairauksien ja kehityshäiriöiden varhainen tunnistaminen sekä tarkastuksista pois jäävien tuen tarpeen selvittäminen	Kehittämisessä huomioidaan annettu VN:n asetus, muut annetut hoitotyön suositukset, palvelutasosuunnitelmassa hyväksytyt tavoitteet sekä kuntien hyväksymä lasten ja nuorten hyvinvointisuunnitelma Erityistä tukea tarvitsevien perheiden tukeminen varhaisessa vaiheessa Eri toimijoiden välinen sujuva yhteis- ja verkostotyö ja mm. koulu- ja opiskelijaterveydenhuollossa perhekeskeisen työtavan lisääminen	Asetuksessa eri alueilla annetut käyntimäärät ja sisällöt, jossa apuna yhteneväiset seulontatutkimukset (EPDS, parisuhdeväkivaltalomake, Tweak, audit, rokotuskattavuus, haastattelulomakkeet) sekä yhteneväiset kirjaamisen menetelmät ja vahvistettu palvelutasosuunnitelma sekä lasten ja nuorten hyvinvointisuunnitelma. Omat sisäiset mittarit ja ulkoiset mittarit (AvoHILMO) tilastoinnin avulla. Sopiminen toimintaterapeutin kanssa Akselin hoitopolusta	Asetuksessa annetut velvoitteet pääsääntöisesti täyttyvät palvelutasosuunnitelmassa hyväksytyjen tavoitteiden ja kuntien lasten ja nuorten hyvinvointisuunnitelman tavoitteiden mukaisesti Lääkärien ja terveydenhoitajien työnjako/äitiyshuollossa terveydenhoitajan panostusta edelleen synnytysten jälkitarkastuksiin THL:n suositukset Riskiperheiden määrä: 20 % asiakaspohjasta Kotikäyntien lisääminen koko linjalla + 10 % (+ 26.4 kk) Asetuksen mukainen koko aluetta koskeva yhteinen toimintaohjelman päivitys. Moniammatillisen perhevalmennusohjelman toiminnan ylläpitäminen.	Pääsääntöisesti toteutunut. Toteutunut. Sisäiset seurantamittarit on otettu käyttöön vuoden 2014 alusta. Toteutunut, kotikäynnit lisääntyneet vuoden 2014 aikana 15% Osittain toteutunut, toimintaohjelman päivitystä jatketaan vuoden 2015 alussa. Toteutunut.
Talous				
Strategiset tavoitteet	Kriittiset menestystekijät	Mittarit	Tavoitetaso 2014	Toteutuma
Toiminta järjestetään taloudellisesti ja tehokkaasti niin, että laadulliset tavoitteet saavutetaan	Vuoden 2014 taloudellisten ja toiminnallisten tavoitteiden saavuttaminen määrärahojen puitteissa.	TP 2014	TA 2014	Toteutunut, koska TA 2014 on allittunut ja toiminnalliset tavoitteet on hyvin saavutettu.

Toimintaympäristö ja sen muutokset

Perheiden ennaltaehkäisevät terveystaloudelliset palvelut eivät sisällä varsinaisia henkilöstölisäyksiä, mutta äitiyshuollon uusien suositusten myötä linjan sisäistä työnjakoa on muutettu 1.3.2014 alkaen. Alueen lähiesimiestehtävien organisointi on keskitetty yhdelle vastaavalle terveydenhoitajalle. Säännöllisen synnytyksen jälkitarkastukset on tarkoitettu hoitaa edelleen siihen täydennyskoulutuksen saaneiden terveydenhoitajien kautta (Masku ja Mynämäki).

Tavoitteena on ollut jatkaa alueen sisällöllistä kehittämistä niin, että vuonna 2012 yhteistyössä hammashoidon kanssa aloitettu neuvolatoimintaa, koulu- ja opiskelijaterveydenhuoltoa sekä lasten ja nuorten ehkäisevää hammashuoltoa koskeva yhteinen toimintaohjelma olisi päivitetty vuoden 2014 aikana. Äitiyshuollon uudet suositukset on otettu käyttöön 2014 ja oppilas- ja opiskelija-huoltolaki on huomioitu kouluterveydenhuollon palvelujen järjestämisessä.

Askaisten neuvolatoiminnot siirrettiin 1.6 - 31.8.2014 ajaksi Maskun neuvolaan ja Mietoisten neuvolatoiminta oli sulussa noin kuukauden ajan kesällä 2014 ja sen toiminnot suoritettiin Mynämäen ja Maskun neuvoloissa.

Palvelulinjan taloudelliset tunnusluvut:

	TP 2013	TA 2014	TP 2014
Käyntien määrä	23 059	21 750	23 121
€/käynti	35,91	55,43	46,42
€/asukas	49,29	53,60	47,64

Toimintatulot ja –menot

2101 Perheiden ennaltaehkäisevät terveyspalvelut						
	TA 2014	Muutokset	MTA 2014	Toteutuma	Poikkeama	%
Toimintatulot	15 370	0	15 370	15 890	520	3,4 %
Toimintamenot	-1 196 486	43 039	-1 153 445	-1 069 100	84 345	-7,3 %
Henkilöstömenot*	-920 365	19 267	-901 096	-863 235	37 861	-4,2 %
Vuokrat	-92 360	7 991	-84 369	-79 531	4 838	-5,7 %
Muut toimintakulut	-183 761	15 781	-167 980	-126 334	41 646	-24,8 %
Toimintakate (netto)	-1 181 114	43 039	-1 138 075	-1 053 210	84 865	-7,5 %
Laskennalliset kustannukset					0	-
Poistot ja arvonalentumiset	0	0	0	0	0	-
Muut laskennalliset kustannukset	-24 535	0	-24 535	-20 140	4 395	-17,9 %
Maksuosuus	-1 205 651	43 039	-1 162 610	-1 073 350	89 260	-7,7 %

*Kirjanpitojärjestelmän virhe 2.781 euroa (TA 2014)

2.2.2 Perheiden sosiaali- ja psykososiaaliset palvelut

Vastuhenkilö: sosiaalityön päällikkö Pirjo Junnila

Toiminta-ajatus

Perheiden sosiaali- ja psykososiaaliin palveluihin kuuluvat sosiaalityö- ja lastensuojelu-, lastenvalvoja-, perheneuvola- ja terapiapalvelut ja koulukuraattoritoiminta.

Omaa perheneuvolatoimintaa järjestettiin kokeiluna 1.9.2013 – 31.12.2014 välisenä aikana. Toiminta vakinaistettiin vuoden 2015 talousarviossa.

Sosiaalityön ja lastensuojelun tavoitteena on tukea ja ohjata asiakkaita elämän kriisitilanteissa ja pyrkiä vahvistamaan asiakkaiden omia voimavaroja. Asiakkaita tuetaan mahdollisimman varhaisessa vaiheessa yhteistyössä muiden viranomaisten kanssa. Avohuollon palvelut ja tukitoimet ovat ensisijaisia.

Lastenvalvojan tehtävänä ovat isyyslain mukaiset tehtävät, huolto-, asumis-, tapaamisoikeus- ja elatussopimusten vahvistaminen. Tavoitteena on lapsen edun mukaiseen ratkaisuun pääseminen yhteistyössä vanhempien kanssa.

Terapia-, perheneuvola- ja koulukuraattoritoiminnan tavoitteena on toimia lapsen tai nuoren sekä heidän perheidensä tukena eri elämäntilanteissa ja kriiseissä. Puheterapian osalta tavoitteena mahdollistaa tutkimuksen ja kuntoutuksen kautta lapsen normaali kielellinen kehitys. Psykologitoiminnan osalta tavoitteena on neuvolaikäisten lasten kasvun ja kehityksen tukeminen yhdessä

vanhempien kanssa ja kouluikäisten osalta lisäksi oppimista koskevan tilanteen arviointi ja konsultaation antaminen kouluille ja perheille. Koulukuraattoritoiminta vahvistaa lähinnä koulu- ja opiskelijatoiminnassa olevien lasten ja nuorten sosiaalista kehitystä.

Toiminnan tavoitteet

1. Palvelujen järjestäminen palvelutasosuunnitelman mukaisesti alueen eri yksiköissä.
2. Ennaltaehkäisevään ja terveyttä ja sosiaalista turvallisuutta edistävään työhön panostaminen.
3. Varhainen puuttuminen ja erityisongelmien nopea tunnistaminen.
4. Lapsen tai nuoren sekä hänen perheensä voimavarojen tukeminen sekä palvelujen järjestäminen tarpeen mukaisesti.
5. Lastenvalvojatoiminnassa eroperheiden ohjaus ja neuvonta lapsen edun mukaisen ratkaisun löytämiseksi huolto-, asumis-, tapaamisoikeus- ja elatussopimuksia laadittaessa.
6. Lastensuojelulain mukaisten määräaikojen noudattaminen.
7. Suosituksen mukaiset puheterapiajaksot ja koko alueella hoitoon pääsyn nopeutuminen.
8. Koulukuraattoreiden ja psykologien yhteistyö- ja työnjakokäytäntöjen jatkoselkeyttäminen
9. Yhteistyön ja verkostotyön kehittäminen koko alueella.
10. Lasten ja nuorten hyvinvointisuunnitelman tarkistaminen.

Toiminnan ja tavoitteiden toteutuminen

Perusturvakuntayhtymä Akselin lastensuojelupalvelut hoidetaan keskitetysti Nousiaisissa sijaitsevasta yksiköstä. Tarvittaessa on neuvotteluja pidetty peruskunnissa. Lastensuojeluilmoitusten käsittely enintään 7 arkipäivän kuluessa on toteutunut. Lastensuojelutarpeen selvityksistä 78 % toteutui kolmen kuukauden määräajassa. Lastensuojeluilmoitusten käsittely siirrettiin kokonaisuudessaan arviointiimiin tammikuusta 2014 alkaen. Ilmoitusten käsittelyä saatiin nopeutettua ja ilmoitusten välittömän tuen/puuttumisen arviointiin kiinnitettiin erityistä huomiota. Lastensuojeluilmoituksia tehtiin edelliseen vuoteen verrattuna 28 kpl enemmän. Sijoitusten määrä nousi vuonna 2014 myös vuoteen 2013 verrattuna. Psykkisesti oireilevien lasten hoitovastuu on siirtynyt suuremmaksi osaksi lastensuojelun vastuulle. Suurin osa sijoitettavista lapsista oli teini-ikäisiä. Lisäksi henkilökunnan vaihtuvuus on aiheuttanut lisäkuormitusta lastensuojeluyksikköön. Lastenvalvojapalvelut ruuhkautuivat ajoittain vuona 2014. Työttömyyden kasvu on myös lisännyt elatusapujen tarkistamisia.

Lasten ja nuorten hyvinvointisuunnitelma on laadittu.

Uusi opiskelijahuoltolaki tuli voimaan 1.8.2014. Uuden lain edellyttämä opiskeluhuollon kehittämistyö on aloitettu vuonna 2014 osana Perhekeskeinen oppilashuolto- hanketta. Kehittämistyöhön on perustettu peruskuntien sivistystoimien ja kuntayhtymän yhteisiä kehittämistyöryhmiä, joissa paneudutaan opiskeluhuollon teemoihin ja mallinnetaan uudenlaisia toimintatapoja. Hankkeessa tullaan arvioimaan myös koulukuraattori- ja psykologiresurssit. Perhekeskeinen oppilashuolto-hanke kestää vuoden 2015 loppuun saakka.

Puhe- ja toimintaterapioissa jonot ovat kasvaneet resurssien vähyden vuoksi. Puheterapian osalta hoitajanoista annettiin vuoden aikana selvitys yhtymähallitukselle.

Asiakas				
Strategiset tavoitteet	Kriittiset menestystekijät	Mittarit	Tavoitetaso 2014	Toteutuma 31.12.2014
Järjestetään tarpeen mukaiset ja laadukkaat perheiden sosiaali- ja psykososiaaliset palvelut.	Asiakastyytyväisyys	Pienimuotoinen asiakaspalautekysely loppuvuodesta palvelualueelta	Asiakaspalautteen keskiarvo hyvä 3 (asteikko 1-5)	Asiakaspalautekyselyä ei ole tehty
Asiakkaiden tasavertainen kohtelu ja palveluihin pääsy.	Alueellisesti tasapuolinen resursointi ja asiakkaan pääsy palvelutarpeen arviointiin asetuksen mukaisesti	Käsittelyaika lastensuojelussa selvityksen aloitukseen Lastensuojeluselvityksen käsittelyaika arkipv Puheterapiassa hoidon tarpeen arviointi hoitoon pääsy	Enint. 3 kk enint. 7 pv enint. 3 kk enint. 6 kk	Toteutunut 78 % Toteutuu Ei toteudu.
Palvelut				
Strategiset tavoitteet	Kriittiset menestystekijät	Mittarit	Tavoitetaso 2014	Toteutuma 31.12.2014
Perheiden sosiaali- ja psykososiaalisten palveluiden linjan tavoitteiden toteutuminen	Palvelutasosuunnitelmasa hyväksytyjen tavoitteiden sekä kuntien hyväksymän lasten ja nuorten hyvinvointisuunnitelman tavoitteet	Lasten ja nuorten hyvinvointisuunnitelma	Lasten ja nuorten hyvinvointisuunnitelman toteuttaminen	Laadittu ja vahvistettu.
Toimivat hoito- ja palveluketjut ja palveluiden kehittäminen tarpeiden mukaisesti.	Henkilöstöresursointi.	Psykologiliiton antama suositus	Suosituksen toteutuminen	Ei ole seurattu.
Puheterapiassa suositusten mukaisten puheterapiajaksojen toteutuminen ja arvioinnin sekä hoitoon pääsyn nopeutuminen	Hoidon tarjoaminen tarpeen mukaisesti oikea-aikaisesti ja varhaisessa vaiheessa	Jonotilanne ja odotus-aika yhteydenoton jälkeen	Jonotilanteen seuraaminen	Seurattu.
Psykologitoiminnassa hoitoon ja arviointiin pääsyyn ja jatkohoitoon ohjaamisen nopeutuminen	Sujuva yhteistyö neuvolan, päivähoiton, koulujen sekä muiden yhteistyökumppaneiden kanssa	Yhteis- ja verkostotyön määrä ja sen sujuvuus	Yhteis- ja verkostotyön määrä lisääntyy alueella 10 %	Toteutunut.
Talous				
Strategiset tavoitteet	Kriittiset menestystekijät	Mittarit	Tavoitetaso 2014	Toteutuma 31.12.2014
Toiminta järjestetään taloudellisesti ja tehokkaasti niin, että laadulliset tavoitteet saavutetaan	Vuoden 2014 taloudellisten ja toiminnallisten tavoitteiden saavuttaminen määrärahojen puitteissa	TP 2014	TA 2014	Muutettu talousarvio on allittunut ja toiminnalliset tavoitteet osittain saavutettu.

Toimintaympäristö ja sen muutokset

Kuntien lapsiperheiden sosiaalityön ja lastensuojelun tehtävät hoidettiin keskitetysti Nousiaisten lastensuojeluyksikön kautta. Vuonna 2014 lapsiperheiden sosiaalityön resurssien osalta selvitetiin alueen henkilöstöresurssit tulevia lastensuojelun laatusuosituksia vastaavaksi.

Taloudelliset ja toiminnalliset tunnusluvut

Suoritteet:	Masku			Mynämäki			Nousiainen			Yhteensä		
	TA 2014	TP 2014	TOT %	TA 2014	TP 2014	TOT %	TA 2014	TP 2014	TOT %	TA 2014	TP 2014	TOT %
Sosiaalityö- ja lastensuojelu:												
Lastensuojeluilmoitukset	TP13 212	224	106	TP13 167	169	101	TP13 98	112	114	TP13 477	505	106
Avohuollon piirissä lapsia tai nuoria	135	136	101	125	107	86	75	66	88	335	309	92
Huostaan otetut lapset, 31.12.	10	12	120	10	11	110	6	6	100	26	29	112
Sijoitetut lapset ja nuoret yhteensä 31.12.	12	13	108	12	13	108	7	6	86	31	32	103
Jälkihuollossa olevat nuoret 31.12.	8	11	138	5	11	220	3	5	167	16	27	169
Lastenvalvojapalvelut:												
Isyyden selvittämisä	45	46	102	30	19	63	35	18	51	110	83	75

Suoritteet:	Masku			Mynämäki			Nousiainen			Yhteensä		
	TA 2014	TP 2014	TOT %	TA 2014	TP 2014	TOT %	TA 2014	TP 2014	TOT %	TA 2014	TP 2014	TOT %
Vahvistettuja huolto- ja tapaa- misoikeussopimuksia	105	71	68	50	66	132	50	44	88	205	181	88
Vahvistettuja elatussopimuksia	105	56	53	65	67	103	40	43	108	210	166	79
Tunnusluvut:												
Sosiaalityö- ja lastensuojelu:												
Lastensuojelun avohuolto (perhetyö, tukitoimet ja tukihenkilötoiminta) €/asukas	27	35	130	30	43	143	27	39	144	28	39	139
Lasten sijaishuolto €/asukas	99	107	108	77	118	153	74	96	130	86	108	126
Jälkihuolto €/asukas	12	11	92	15	21	140	8	12	150	12	15	125

Toimintatulot ja -menot

2601 Perheiden sosiaali- ja psykososiaaliset palvelut

	TA 2014	Muutokset	MTA 2014	Toteutuma	Poikkeama	%
Toimintatulot	141 166	0	141 166	109 339	-31 827	-22,5 %
Toimintamenot	-4 304 619	-661 501	-4 966 120	-4 845 287	120 833	-2,4 %
Henkilöstömenot	-1 236 335	0	-1 236 335	-1 158 344	77 991	-6,3 %
Vuokrat	-59 178	0	-59 178	-59 042	136	-0,2 %
Muut toimintakulut	-3 009 106	-661 501	-3 670 607	-3 627 901	42 706	-1,2 %
Toimintakate (netto)	-4 163 453	-661 501	-4 824 954	-4 735 948	89 006	-1,8 %
Laskennalliset kustannukset					0	-
Poistot ja arvonalentumiset	0	0	0	0	0	-
Muut laskennalliset kustannukset	-106 843	0	-106 843	-111 428	-4 585	4,3 %
Maksuosuus	-4 270 296	-661 501	-4 931 797	-4 847 376	84 421	-1,7 %

2.2.3 Aikuisten sosiaalityö- ja erityispalvelut

Vastuuhenkilö: Sosiaalityön päällikkö Raija Vienonen

Toiminta- ajatus

Aikuisten sosiaalityö- ja erityispalvelujen perustehtävänä on edistää yksilöiden, perheiden ja yhteisöjen elämänhallintaa, sosiaalista turvallisuutta ja hyvinvointia. Erityistä huomiota on tarkoitettu kohdentaa heikommassa asemassa ja syrjäytymisvaarassa olevien asiakkaiden toimintakyvyn edistämiseen ja omaehtoiseen selviytymiseen.

Aikuisten sosiaalityö käsittää aikuisten ja lapsiperheiden sosiaalityön, kuntouttavan työtoiminnan, toimeentuloturvan sekä mielenterveys- ja päihdepalvelut. Mielenterveystyön tehtäväalueella järjestetään pääosin asumis- työ- ja päivätoimintapalvelut ostopalveluina. Päihdepalvelut, avo- ja katkaisuhuolto-, kuntoutus- palveluasumispalvelut järjestetään samoin ostopalveluina.

Erityispalveluihin kuuluvat vammaispalvelulain mukaiset etuudet ja palvelut sekä kehitysvammaisten erityishuoltolain mukaiset palvelut. Vammais- ja kehitysvammopalvelut on tarkoitettu erityisesti vaikeavammaisille, joille ei vamman tai pitkäaikaisen sairauden vuoksi löydy riittäviä palveluja peruspalveluista.

Toiminnan tavoitteet

1. Nuorten yhteiskuntatakuun veloitteiden huomioiminen ja alle 25-vuotiaisiin syrjäytymisvaarassa oleviin nuoriin panostaminen mm. työpajatoiminnan järjestäminen ja kehittäminen yhteistyössä alueen kuntien ja muiden toimijoiden kanssa
2. Aktivointi- ja työllistämistoimenpiteiden organisointi ja kehittäminen yhteistyössä yhteistoiminta-alueen kuntien sekä muiden toimijoiden kanssa

3. Aikuissosiaalityön kehittäminen osallistumalla mm. Varsinais-Suomen Aikuiskaste-hankkeeseen vuosina 2013–2015, jossa tavoitteena on sosiaali- ja terveydenhuollon yhteistyökäytäntöjen ja palveluketjujen kehittäminen
4. Toimeentulotuen myöntämisen osalta tavoitteena on lain mukaisten määräaikojen noudattaminen palveluja myönnettäessä
5. Mielenterveys – ja riippuvuusongelmista kärsivien asiakkaiden palvelujen järjestämisessä tehostetaan yhteistyötä aikuissosiaalityön ja terveyspalvelujen palvelulinjan viranhaltijoiden kanssa (mm. hoitopolkujen luominen).
6. Mielenterveyskuntoutujien päivä- ja työtoiminnan kehittäminen yhteistoiminta-alueella suunnitelmakauden aikana
7. Vammais- ja kehitysvammopalveluiden palvelurakenteen työprosessien edelleen kehittäminen Valtioneuvoston periaatepäätöksen mukaisesti (ohjelmakausi 2010–2015).
8. Vammaispalveluiden järjestämisessä tavoitteena on mahdollisimman avoimuus ja palvelurakenne sekä lain mukaisten määräaikojen noudattaminen
9. Työ- ja päivätoiminnan kehittäminen, joka käsittää myös vammaisten ja vajaakuntoisten työhön valmennuksen sekä asianmukaisten ja riittävien tilojen saamisen Maskun kunnan alueelle

Toiminnan ja tavoitteiden toteutuminen

Aikuissosiaalityössä nuorten palvelujen järjestämisessä on tehty tiivistä yhteistyötä yhteistoiminta-alueen kuntien etsivän nuorisotyöntekijän kanssa. Aikuissosiaalityön ja kuntien vapaa-aikatoimen viranhaltijoiden kanssa valmisteltiin hankehakemus nuorten pajatoiminnan käynnistämiseksi alueelle vuonna 2015. Mynämäen ja Nousiaisten kuntien työllistämistoimien ja kuntouttavan työtoiminnan ohjaukseen palkattiin 1.6.2014 lukien määräaikainen työsuunnittelija, joka toimii aikuis-sosiaalityö- ja erityispalveluyksikön alaisuudessa. Etsivän nuorisotyöntekijän ja työsuunnittelijan yhteistyönä käynnistettiin Mynämäellä kokeiluna nuorten päivätoimintaa yhtenä päivänä viikossa, johon aikuissosiaalityöntekijät ohjaavat sekä kuntouttavan työtoiminnan, että muun tuen tarpeessa olevia nuoria. Kokeilu toimi pilottina mahdolliselle pajahankkeelle.

Aikuissosiaalityön kehittämistyössä erityisesti mielenterveys- ja päihdetaustaisten asiakkaiden palvelujen kehittämiseksi on Akselin eri linjojen viranhaltijoiden muodostama kehittämistiimi (Aikuiskastehanke) valmistellut esityksen nk. päihdetiimin perustamiseksi. Tavoitteena on muodostaa yhteistyömuoto asiakkaiden palvelutarpeen arvioimiseksi ja tarvittavien tukitoimien sekä oikea-aikaisten hoito- ja kuntoutuspalvelujen järjestämiseksi asiakkaiden osallisuus huomioiden.

Päihdepalvelujen tarpeessa olevien asiakkaiden määrät ovat selvässä kasvussa. Päihdehuollon kokonaiskustannukset sisältäen avohoito-, kuntoutushoito- sekä asumispalvelut vuoteen 2013 verrattuna kasvoivat Maskussa n. 45 %, Mynämäellä n. 15 %, mutta alenivat Nousiaisissa n. 24 %.

Aikuissosiaalityön ja ikäihmisten linjan välillä on keskusteltu mahdollisuudesta käynnistää selvitys päivätoimintapalvelujen laajentamisesta alueen mielenterveyskuntoutujille. Mielenterveyskuntoutujille on järjestetty työtoimintaa Koivikkokujan toimintakeskuksessa.

Toimeentulotukea saavien asiakkaiden/kotitalouksien määrä on kaikissa kunnissa ylittynyt arvioista, mutta kustannukset sekä asiakasta että kotitaloutta kohden on kaikissa kunnissa jäänyt selvästi alle arvion. Mynämäessä toimeentulotuen nettokustannukset ovat alentuneet vuoteen 2013 verrattuna jopa n. 24 %, Nousiaisissa n. 12 % ja Maskussa n. 1 %. Toimeentulotuen myöntämisessä määräaikoja on pääsääntöisesti kyetty noudattamaan. Maskussa kaikista hakemuksista on 2,8 %:n osalta käsittely kestänyt yli seitsemän päivää, vastaavasti Mynämäessä 1 % ja Nousiaisissa 1,8 %.

Vammaispalvelujen (subjektiiviset oikeudet) mm. henkilökohtaisen avun ja kuljetuspalveluiden asiakasmäärät ovat ylittäneet arviot kaikissa jäsenkunnissa. Maskun kunnassa kuljetuspalvelui-

den kustannukset ovat vuoteen 2013 nähden vähentyneet n.45.000 euroa, kun vastaavasti kustannukset ovat Mynämäellä nousseet n. 45.000 euroa ja Nousiaisissa n. 26.400 euroa. Kuntien tarjoamien saattajakorttien käyttö sekä asiakkaiden vapaa-ajan avustamiseen on löytynyt hyvin avustajia. Tämä on osaltaan lisännyt kustannuksia, koska asiakkaat ovat pystyneet käyttämään heille myönnettyä palvelua.

Kehitysvammaisten työ- ja päivätoimintapalveluiden keskittäminen yhteen yksikköön toteutui onnistuneesti 1.9.2014 lukien. Samanaikaisesti Vehmaan kunta pääsääntöisesti lopetti palvelujen oston. Koululaisten aamu- ja iltapäivätoiminnan tiloja on selvitetty ilman ratkaisua.

Asiakas				
Strategiset tavoitteet	Kriittiset menestystekijät	Mittarit	Tavoitetaso 2014	Toteutuma
Järjestetään tarpeen mukaiset ja laadukkaat aikuisten sosiaalipalvelut. Asiakkaiden tasavertainen kohtelu ja sujuva asiointi sekä resurssien kohdentaminen alueellisesti ja palvelutarpeen mukaisesti tasapuolisesti	Asiakastyytyväisyys Asiakkaan palvelujen myöntämisessä noudatetaan asetuksen mukaisia määräaikoja	Pienimuotoinen asiakaspalautekysely loppuvuodesta palvelualueelta Toimeentulotuen käsitteilyaika -kiireelliset -muut -pääsy sos.työntekijän/ sos.ohjaajan vastaanotolle Vammaispalvelulain mukaisten tehtävien käsitteilyaika -selvityksen aloitus -päätöksen tekeminen	Asiakaspalautteen keskiarvo hyvä 3 (asteikko 1-5) 1-2 pv enint. 7 arkipv enintään 7 arkipv enint. 7 arkipv 3 kk:den kuluessa	ei ole toteutunut Kiireellisissä tilanteissa palvelut on kyetty järjestämään tavoitteen mukaan Kaikista tt-hakemuksista 1.9 % käsittely on kestänyt yli 7 vrk tavoite on pääsääntöisesti toteutunut
Palvelut				
Strategiset tavoitteet	Kriittiset menestystekijät	Mittarit	Tavoitetaso 2014	Toteutuma31.12.2014
Toimivat hoito- ja palveluketjut ja palveluiden kehittäminen tarpeiden mukaisesti	Henkilöstöresursointi. Hoidon tarjoaminen tarpeen mukaisesti oikea-aikaisesti ja varhaisessa vaiheessa	Stakesin antama suositus Jonotilanne ja odotus-aika yhteydenoton jälkeen	Suosituksen toteutuminen Jonotilanteen seuranta	suositusta aikuis-sosiaalityön ja erityispalvelujen henkilöstön osalta ei ole olemassa Jonotilanteen seurantaan ei ole työvälineitä eikä sitä ole tehty lukuun ottamatta Koivikkokujan toimintakeskusta, jonne ei jonoa ole ollut. Ostopalvelut on hankittu asiakkaiden yksilöllisen tarpeen mukaan kohtuullisessa odotusajassa.
Talous				
Strategiset tavoitteet	Kriittiset menestystekijät	Mittarit	Tavoitetaso 2014	Toteutuma 31.12.2014
Toiminta järjestetään taloudellisesti ja tehokkaasti niin, että laadulliset tavoitteet saavutetaan	Vuoden 2014 taloudellisten ja toiminnallisten tavoitteiden saavuttaminen määrärahojen puitteissa.	TP 2014	TA 2014	Vuoden 2014 toiminnalliset ja taloudelliset tavoitteet on saavutettu tarkistettuna talousarvion puitteissa.

Toimintaympäristö ja sen muutokset

Aikuissosiaalityön palvelut on järjestetty pääasiassa Maskun kunnanvirastolla sijaitsevasta yksikössä, sekä Mynämäen kunnanvirastolla sijaitsevassa lähipalvelupisteestä. Koko alueen vammaispalvelut on järjestetty keskitetystä Maskun kunnanvirastolla sijaitsevasta yksiköstä. Kehitysvammaisten työ- ja päivätoiminta- sekä koululaisten aamu- ja iltapäivätoimintapalvelut keskitettiin 1.9.2014 lukien Mynämäelle Koivikkokujan toimintakeskukseen sijaitsevaan yksikköön.

Tulosalueen taloudelliset ja toiminnalliset tunnusluvut

Suoritteet	Masku			Mynämäki			Nousiainen			Yhteensä		
	TA 2014	TP 2014	TOT %	TA 2014	TP 2014	TOT %	TA 2014	TP 2014	TOT %	TA 2014	TP 2014	TOT %
Sosiaalityö ja toimeentuloturva:												
Toimeentulotuki, asiakkaiden määrä	170	232	136,5	330	389	117,9	150	178	118,7	650	799	122,9
Kotitalouksien määrä	100	128	128,0	205	225	109,8	70	91	130,0	375	444	118,4
Kuntouttava työtoiminta, asiakkaiden määrä	0	16		20	35	175,0	15	10	66,7	29	61	210,3
Vammaispalvelut ja kehitysvammahuolto:												
Vammaispalvelut, asiakkaiden määrä	196	241	123,0	152	186	122,4	106	122	115,1	454	549	120,9
Kehitysvammahuolto, asiakkaiden määrä	37	36	97,3	56	53	94,6	32	34	106,3	125	123	98,4
Sos.huotol.muk.asumispalvelut (mielenterveystyö ja muu asumishuolto)												
Asiakkaiden määrä	5	7	140,0	10	10	100,0	2	3	150,0	17	20	117,6
Päihdepalvelut , asiakkaiden määrä	15	42	280,0	28	41	146,4	11	17	154,5	54	100	185,2
Tunnusluvut												
Sosiaalityö ja toimeentuloturva:												
Toimeentulotuki												
€/asiakas	1 030	767	74,5	851	524	61,6	844	538	63,7	896	591	65,8
€/kotitalous	1 751	1390	79,4	1 397	906	64,9	1 808	1053	58,3	1 553	1062	68,4
€/asukas	18	18	100	35	26	74,3	26	20	76,9	26	21	80,8
Kuntouttava työtoiminta												
€/asiakas	0	97		510	493	96,7	1 633	1924	117,8	992	625	63
€/asukas	0	0,2		1,28	26	74,3	5,06	3,9	77,1	2,71	1,7	63
Vammaispalvelut ja kehitysvammahuolto:												
€/asiakas	9 867	9782	99,1	12 816	12915	100,8	8 436	9319	110,5	10 585	10789	101,9
€/asukas	238	277,5	116,6	334	390	116,7	240	300	125	272	322	118,4
Sos.huotol.muk.asumispalvelut (mielenterveystyö ja muu asumishuolto):												
€/asiakas	29 570	16807	57	39 829	27214	68,3	36 185	16868	46,6	31 645	22037	69,6
€/asukas	15	12	80	40	34	85,9	15	10,4	69,3	24	19,6	81,7
Päihdepalvelut:												
€/asiakas	5 758	2301	40	2 996	1951	65,1	6 197	2350	37,9	4 415	2166	49,1
€/asukas	9	10	111	11	10,1	91,8	14	8,3	59,3	11	9,6	87,3

Toimintatulot ja –menot

2701 Aikuisten sosiaalityö- ja erityispalvelut

	TA 2014	Muutokset	MTA 2014	Toteutuma	Poikkeama	%
Toimintatulot	891 500	0	891 500	913 567	22 067	2,5 %
Toimintamenot	-9 180 404	-473 538	-9 653 942	-9 513 118	140 824	-1,5 %
Henkilöstömenot	-1 020 531	0	-1 020 531	-935 487	85 044	-8,3 %
Vuokrat	-241 380	0	-241 380	-216 561	24 819	-10,3 %
Muut toimintakulut	-7 918 493	-473 538	-8 392 031	-8 361 070	30 961	-0,4 %
Toimintakate (netto)	-8 288 904	-473 538	-8 762 442	-8 599 551	162 891	-1,9 %
Laskennalliset kustannukset					0	-
Poistot ja arvonalentumiset	0	0	0	0	0	-
Muut laskennalliset kustannukset	-212 095	0	-212 095	-203 503	8 592	-4,1 %
Maksuusuus	-8 500 999	-473 538	-8 974 537	-8 803 054	171 483	-1,9 %

2.2.4 Sosiaalityö- ja perhepalvelujen palvelulinjan hallinto

Hallinto sisältää sosiaalityö- ja perhepalvelujen linjan yhteiset kustannukset, jotka vyörytetään tu-
losalueen alueen palveluihin.

Toimintatulot ja –menot

2000 Yhteiset palvelut

	TA 2014	Muutokset	MTA 2014	Toteutuma	Poikkeama	%
Toimintatulot	11 463	0	11 463	24 256	12 793	111,6 %
Toimintamenot	-81 960	0	-81 960	-82 001	-41	0,0 %
Henkilöstömenot	-68 257	0	-68 257	-72 717	-4 460	6,5 %
Vuokrat	-200	0	-200	0	200	100,0 %
Muut toimintakulut	-13 503	0	-13 503	-9 284	4 219	-31,2 %
Toimintakate (netto)	-70 497	0	-70 497	-57 744	12 753	-18,1 %
Laskennalliset kustannukset		0			0	-
Poistot ja arvonalentumiset	0	0	0	-1 233	-1 233	-
Muut laskennalliset kustannukset	70 497	0	70 497	58 977	-11 520	-16,3 %
Maksuusuus	0	0	0	0	0	-

2.2.5 Sosiaalityö- ja perhepalvelujen palvelulinja yhteensä

Sosiaalityö- ja perhepalvelujen palvelulinja yhteensä

	TA 2014	Muutokset	MTA 2014	Toteutuma	Poikkeama	%
Toimintatulot	1 059 499	0	1 059 499	1 063 053	3 554	0,3 %
Toimintamenot	-14 763 469	-1 092 000	-15 855 467	-15 509 506	345 961	-2,2 %
Henkilöstömenot*	-3 245 488	19 267	-3 226 219	-3 029 783	196 436	-6,1 %
Vuokrat	-393 118	7 991	-385 127	-355 134	29 993	-7,8 %
Muut toimintakulut	-11 124 863	-1 119 258	-12 244 121	-12 124 589	119 532	-1,0 %
Toimintakate (netto)	-13 703 968	-1 092 000	-14 795 968	-14 446 453	349 515	-2,4 %
Laskennalliset kustannukset						-
Poistot ja arvonalentumiset	0	0	0	-1 233	-1 233	-
Muut laskennalliset kustannukset	-272 976	0	-272 976	-276 094	-3 118	1,1 %
Maksuusuus	-13 976 946	-1 092 000	-15 068 944	-14 723 780	345 164	-2,3 %

* Kirjanpitojärjestelmän virhe 2.781 euroa (TA 2014)

2.4 Terveyspalvelujen palvelulinja

Palvelulinjajohtaja: Susanna Laivoranta-Nyman

2.4.1 Avohoitopalvelut

Vastuuhenkilöt:	Maija Seppälä, Laaksonen Jaana, Merja Junttila, Esa Mäkinen Päivi Antila Erja Hakamäki	johtava hoitaja vastaava sairaanhoitaja, poli vastaava fysioterapeutti vastaava lääkäri, työterveyshuolto vastaava hammaslääkäri vastaava suuhygienisti
-----------------	---	--

Toiminta-ajatus

Avohoitopalveluihin kuuluvat lääkäri- ja hoitajavastaanotot, fysioterapia, suun terveydenhuolto sekä työterveyshuolto.

Avohoitopalveluiden tehtävänä on tuottaa perusterveydenhuollon palveluja alueen kaikkien asukkaiden terveyden edistämiseksi, sairauksien ehkäisemiseksi ja hoitamiseksi. Tavoitteena on minimoida erikoissairaanhoidon käyttö silloin, kun se voidaan potilasturvallisuutta vaarantamatta tehdä korvaamalla omana toimintana.

Toiminta-ajatuksena on kuntalaisten aseman muuttaminen terveystietojen käyttäjinä antamalla heille enemmän mahdollisuuksia ja välineitä hyvinvoinnin ja terveyden ylläpitämiseen, sairauksien hoitoon sekä terveystietojen hallintaan. Toiminnan tavoitteena on saada asiakas omaksumaan oman aktiivisen hoidon keinot niin, että hän selviytyy omiin resursseihinsa nähden mahdollisimman pitkään työ- ja toimintakykyisenä sekä mahdollisimman omatoimisena omassa elinympäristössään. Ryhmämuotoisia palveluja kehitetään.

Toiminnan tavoitteet

Asiakas				
Strategiset tavoitteet	Kriittiset menestystekijät	Mittarit	Tavoitetaso 2014	Toteutuma
Hoitoonpääsy	Toimiva hoitoonohjaus	Hoitoonpääsyajat <u>Lvo, hvo ja tth:</u> ei-kiireelliset <u>Fysioterapia:</u> <u>Suun th:</u> ei-kiireelliset	< 3 viikkoa < 1-3 viikkoa kiireellisyysluokasta riippuen hl < 6 kk shg < 3 kk	Lvo: pääsääntöisesti 3-5 vk (vaihtelu 2-9 viikkoa) Hvo: 1 vk – 3 vk Tth: 2-3 vk Ft: 1.-2. kiireellisyysluokassa tavoitteen mukaisesti, 3. luokassa (ei kiireelliset) viive on ollut ajoittain yli 30 pv Vuonna 2014 ei sulkuja. 1-3 kk 1,5-4 kk
Hoidon laadukkuus	Osaava ja motivoitunut henkilökunta	Palaute / asiakastyytyväisyyskysely	yli 4 asteikolla 1-5	Lvo + hvo: 4,16 (4,18) Tth: 4,38 (4,51) Ft: 4,58 (4,73) Suun th: 4,64 (4,63)
Toiminnan vaikuttavuus	<u>Fysioterapia:</u> Itsehoidon merkityksen oivalluksen syntyminen asiakkaalle ja ryhmätoimintaan motivoituminen <u>Suun th:</u> asiakkaan oman suunhoidon onnistuminen	Tuloksellisuusmittari harjaus x / pv	Asiakkaan itsehoitoon motivoituminen. Tuloksellisuusmittaukset vähintään luokkaa 3. 2xpv	Toteutuu 2 x pv 68 % (65) 1 x pv 29 % (32) <1 x pv 3 % (3)

Palvelut				
Strategiset tavoitteet	Kriittiset menestystekijät	Mittarit	Tavoitetaso 2014	Toteutuma
Oikea hoito oikeaan aikaan	Joustavat konsultaatiot eri toimipisteiden, ammattiryhmien sekä pth:n ja esh:n välillä.	<u>Lvo:</u> Päivystyskäyntien määrä / kokonaiskäynnit Lääkärikonsultaatioiden määrä	Seuranta	51 % (55 %) 3012 (993) konsultaatiota
Hoitoon pääsy ja toteutuminen lakien ja asetusten mukaisesti	Työvoiman saanti (erit. hammaslääkärit, ja -hoitajat sekä lääkärit ja sairaanhoitajat)	<u>Suun th:</u> Hoito valmis / hoidon tarve	>90 %	82 %
Terveystyön edistäminen ja ryhmätoimintaan panostaminen	Riittävä henkilöstöresurssi, asiantuntijuus	Terveystyön- /sairaanhoitokäyntien suhde <u>Suun th:</u> 0-17 v >18 v <u>TTH:</u>	45 % / 55 % 15 % / 85 % > 40 % / < 60 %	37 % / 63 % (40/60) 11 % / 89 % (11/89) 43 % / 57 % (43/57)
Suun th:n palveluita koko väestölle	työnjaon toteutuminen	hoidon kattavuus % 0-17 v 18-55 v yli 56 v	75 % 34 % 38 %	77 % (79) 32 % (32) 37 % (37)
Talous				
Strategiset tavoitteet	Kriittiset menestystekijät	Mittarit	Tavoitetaso 2014	Toteutuma
Kokonaiskustannusten hallinta ja kustannustehokas toiminta	Keskeisten toimintojen tunnistaminen Tarkoituksenmukaisen tehtäväjaon toteutuminen esh:n, pth:n ja sosiaalipalveluiden kesken sekä lääkärin ja hoitajien välillä	TP 2014	TA 2014	89 %
<u>TTH:</u> Omakustanteisuus	Kilpailukykyiset hinnat	Palvelumaksujen osuus kustannuksista	100 %	Palvelumaksut alittivat toteutuneet kustannukset 19 615 €

Ivo = lääkärin vastaanotto, hvo = hoitajan vastaanotto, tth = työterveyshuolto, ft = fysioterapia, suun th = suun terveydenhoito

Toiminnan ja tavoitteiden toteutuminen

Terveyspalvelujen avohoitopalvelulinjan seurattavia suoritteita ovat lääkäri vastaanottojen, hoitaja vastaanottojen, fysioterapian, erikoishammaslääkärin, hammaslääkärin ja suuhygienistien käyntien määrät.

Lääkärikäyntien määrä vuoden 2014 aikana on ollut 20.225, joka on 79 % talousarvion suunnitelluista vuotuisista käynneistä. Talousarvion 2014 lääkärikäynneissä ei oltu huomioitu arki-iltapäivystysten siirtymistä T-sairaalan yhteispäivystykseen. Tämä vähensi lääkärikäyntejä. Samansuuntaisesti vaikutti myös lääkärin ja hoitajien välinen työnjaon kehitys. Hoitajat hoitavat aikaisempaa enemmän potilaita ja lääkäri toimii heidän konsulttinaan. Tällöin käynnit kirjautuvat lääkärikäyntien sijaan hoitajakäynneiksi.

Virka-ajan ulkopuolisen päivystyksen keskittäminen alueelliseen yhteispäivystykseen on lisännyt omien päiväaikaisten palvelujen kysyntää. Lisääntyvään kysyntään on vastattu päiväaikaisten vastaanotto- ja hoitotoiminnan kehittämisellä mm. eri ammattiryhmien välisen työnjaon optimoinnilla. Hoitajakäyntejä on lisätty ja osa lääkärikäynneistä on korvattu lääkärikonsultaatioilla. Odotusajat lääkärin ei-kiireellisille ajoille ovat olleet pääsääntöisesti yli tavoitteen (3 viikkoa). Päivystyskäyntien suhde tavallisiin käynteihin on saatu hieman viimevuotista alhaisemmaksi 55 prosentista 51 prosenttiin.

Hoitajakäyntejä oli vuoden 2014 aikana ollut 24.935, joka on 110 % talousarvion suunnitelluista vuosittaisista hoitajakäynneistä.

Lab- ja rtg-tutkimusten yhteiskustannus / lääkärin vastaanottokäynti on ollut vuonna 2014 noin 44 euroa. Vastaava kulu vuonna 2013 oli noin 35 euroa.

Fysioterapian käynnejä oli yhteensä 8.058, mikä on 95 % arvioiduista vuosittaisista käynneistä. Ryhmätoimintaa lisättiin vielä vuoteen 2013 verrattuna 638 ryhmästä 738 ryhmään. Ryhmätoiminnan osallistujamäärä vähentyi 5.037 osallistujasta 4.294 osallistujaan ryhmien lisäyksestä huolimatta. Ryhmätoimintaan osallistujat olivat vuonna 2014 iältään vanhempia kuin vuoden 2013 osallistujat. Tämän vuoksi osallistujamäärät ryhmää kohden eivät voineet olla aiemman kaltaiset. Ryhmätoiminta on vähentänyt yksilökäyntien määrää, joskin se on mahdollistanut aiempaa useamman potilaan hoitamisen entisiin resurssein. Sekä hoitaja-, että fysioterapiakäyntimääriin laskevasti vaikutti säästösyistä toteutettu sijaisten käytön minimointi.

Suun terveydenhuollon osalta hammaslääkärikäynnejä on ollut 14.966 (97 % arvioiduista vuotuisista käynneistä), suuhygienistikäynnejä 7.387 (100 % arvioiduista vuotuisista käynneistä) ja erikoishammaslääkärikäynnejä 3.471 (108 % arvioiduista vuotuisista käynneistä).

Kuntayhtymä liittyi kansalliseen terveystietokantaan (KanTa) 27.5.2014. KanTan käyttöönotto sekä muut henkilöstön koulutusta edellyttävät ATK-päivitykset vaikuttavat osaltaan suoritelmääriin.

Toimintaympäristö ja sen muutokset

1.1.2014 astui voimaan terveydenhoitolain 1326/2010 48 § laajennetusta kiireettömän hoidon hoitopaikan valinnasta. Perusturvakuntayhtymä Akselin alueen asukkaista vaihto-oikeutta on vuoden 2014 aikana käyttänyt yhteensä 48 kuntalaista. Samana aikana 23 ulkokuntalaista on siirtänyt terveystalonsa tuottamisen Perusturvakuntayhtymä Akseliin.

Akselista siirtyneet		Akseliin siirtyneet	
Turku	19	Turku	12
Raisio	15	Uusikaupunki	2
Naantali	9	Raisio	1
Uusikaupunki	3	Naantali	1
Lieto	1	Kustavi	1
Kaarina	1	Vehmaa	1
	48	Isokyrö	1
		Säkylä	1
		Harjavalta	1
		Luhanka	1
		Raasepori	1
			23

Virka-ajan ulkopuolinen päivystys siirrettiin jo 2.4.2013 siirrettyjen viikonloppupäivystysten lisäksi myös arki-iltojen osalta alueelliseen yhteispäivystykseen T-sairaalaan 1.1.2014 alkaen.

Terveystalonsa osalta kuntayhtymä liittyi valtakunnalliseen sähköiseen potilasarkistoon (e-arkisto) toukokuussa 2014. Sen käyttöönotto aiheutti linjalle noin 60.000 euron lisäkulut aiempien ATK-kulujen lisäksi.

Yhtymähallitus päätti 20.8.2014 (§136) irtisanoa Askaisten terveystalon vuokrasopimuksen 1.9.2014. Askaisten terveystalon toiminnat tullaan siirtämään kuntayhtymän muihin toimipisteisiin 1.6.2015 alkaen. Muiden sivupisteiden ja työterveyshuollon keskittämisen osalta selvitystöitä on jatkettu.

Terveydenhuoltolain mukainen suun terveydenhuollon alueellinen ympärivuorokautinen päivystys järjestettiin ja toiminta aloitettiin vuoden 2015 alussa. Näin ollen sillä ei ollut vaikutusta vuoden 2014 toiminnalliseen ja taloudelliseen toteumaan. Vanhuspalvelulain suositusten mukaisesti suun

terveydenhuollossa on tiivistetty yhteistyötä ikäihmisten linjan kanssa. Vuonna 2014 otettiin käyttöön yhteistyömalli seniorineuvolan kanssa sekä koulutettiin kotihoidon henkilöstöä.

Talousarviossa mainituille suun terveydenhuollon lisätiloille ei löytynyt ratkaisua vuoden 2014 aikana. Kuntien taloudellisesta tilanteesta johtuen ja tilaratkaisujen puuttuessa henkilöstöresurssija ei ole voitu lisätä tarvetta vastaavaksi. Tämä näkyy erityisesti pitkinä hoitoon pääsyn odotusaikoina suuhygienistin vastaanotolle. Hammaslääkäreiden saannissa oli hankaluuksia, mistä syystä käyntimäärät jäivät arvioitua alhaisemmiksi.

Taloudelliset ja toiminnalliset tunnusluvut

	TP 2012	TP 2013 (*)	TA 2014	TP 2014
Suoritemäärät, Ivo ja hvo:				
Lääkärikäyntien määrä	33 443	25 739	25 600	20 225
Lääkärien puhelut	10 589	10 075 (12 220)	Seuranta	11 736
Lääkärikonsultaatiot		620 (993)	Seuranta	3012
INR:t	5 002	6 235 (6 932)		7116
Reseptiusinnat ****	9 397	9 527 (11 680)		15 557
Toimistotyöt	5 323	5 747 (7 290)		8 206
Hoitajakäyntien yhteismäärä	19 233	22 875 (23 614)	22 600	24 935
Asiantuntijahoitajien käynnit		(12 870)	Seuranta	13 104
Polihoitajien käynnit		(10 744)	Seuranta	11 278
Hoitajien kaikki puhelut ***		27 133	Seuranta	41 945
Hoitajien puhelut (ei pelkkä ajanvaraus)	5 373	6932 (11 273)		14 844
Kustannukset, Ivo ja hvo				
€ / asukas	175	167	186	164
€ / lääkärikäynti	93,26	112,18	112,81	119,90
€ / hoitajakäynti	42,17	38,80	43,64	38,95
Fysioterapia:				
€ / asukas	22	23	27	23
€ / käynti	56,25	62,05	70,61	64,39
ryhmäkäyntien määrät	254	638	Seuranta	738
ryhmäkäyntien asiakkaiden määrät	1050	5037**	Seuranta	4294
Suun th:				
€ / asukas	83,08	86,68	85,63	81,07
€ / asiakas	186,70	191,66	Seuranta	181,54
€ / käynti	72,21	72,54	74,09	70,73
käynnit/asukas	1,1	1,2	1,2	1,1
erikoishammaslääkärin käyntimäärä	3 194	3618	3 200	3 471
hammaslääkärin käyntimäärä	15 408	15 826	15 400	14 966
suuhygienistin käyntimäärä	6 720	7512	7 400 (yhteensä shg+hh)	7387 (yhteensä shg+hh)
hammashoitajan käyntimäärä	506			
Ryhmätilaisuudet:				
lapset	85	83	Seuranta	72
muut	9	17	Seuranta	13

* TP 2013 sarakkeen sulkeissa olevat luvut on saatu Efficapotilastietojärjestelmän uudesta raportointiohjelmasta ja ovat TP 2014 lukuja vastaavat hakuehdoiltaan. Uusi raportointiohjelma mahdollistaa tietojen aiempaa tarkemman haun. TP 2013 muut luvut on saatu Efficapotilastietojärjestelmän vanhasta seurantaohjelmasta.

** TP 2013 ryhmäkäyntien asiakkaiden määräksi oli tilinpäätöksessä 2013 ilmoitettu virheellisesti 3108, oikea ryhmäkäyntien asiakkaiden määrä on nyt taulukossa oleva 5037.

*** Takaisinsoittojärjestelmän kautta hoidetut puhelut.

**** Reseptinuusinta ilman vastaanottokäyntiä (potilasmäärä, ei reseptien määrä)

Työterveyshuollon käynnit ja asiakkaat				
	2011	2012	2013	2014
Lääkäri	3822	3974	4418	4149
Terveystenhoitaja	2803	3231	3145	3033
Fysioterapeutti	706	691	799	719
Työpaikkakäynnit / palaverit	283	329	363	330
Yrityksiä	443	447	447	451
Työntekijöitä	3048	3064	3138	2825
Sairaanhoito-sopimus:				
Yrityksiä	56	65	58	67
Työntekijöitä	1956	1983	2017	1804

Toimintatulot ja -menot

3100 Avohoitopalvelut	TA 2014	Muutokset	MTA 2014	Toteutuma	Poikkeama	%
Toimintatulot	1 551 197	0	1 551 197	1 492 979	-58 218	-3,8 %
Toimintamenot	-7 550 624	289 257	-7 261 367	-6 911 511	349 856	-4,8 %
Henkilöstömenot	-4 562 424	88 795	-4 473 629	-4 191 202	282 427	-6,3 %
Vuokrat	-388 800	-22 300	-411 100	-338 829	72 271	-17,6 %
Muut toimintakulut	-2 599 400	222 762	-2 376 638	-2 381 480	-4 842	0,2 %
Toimintakate (netto)	-5 999 427	289 257	-5 710 170	-5 418 532	291 638	-5,1 %
Laskennalliset kustannukset					0	-
Poistot ja arvonalentumiset	-33 432	0	-33 432	-32 607	825	-2,5 %
Muut laskennalliset kustannukset	-671 766	0	-671 766	-592 442	79 324	-11,8 %
Maksuosuus	-6 704 625	289 257	-6 415 368	-6 043 581	371 787	-5,8 %

2.4.2 Akuutti vuodeosasto

Vastuuhenkilöt: Eija Mäkilä, osastonhoitaja, Maskun ja Mynämäen vuodeosasto

Toiminta-ajatus

Vuodeosastotoiminta sisältää akuutisairaanhoitoa, sairaanhoitoa vaativaa intervallihoidoa, kuntoutusta ja eristyspotilaiden hoitoa sekä saattohoitoa. Hoidon tavoitteena on tehokas, nopea, kuntouttava hoito ja kotiutus tai jatkohoitopaikkaan siirtyminen. Päivystyksestä ja erikoissairaanhoidosta jatkohoitoon siirtyville potilaille pyritään järjestämään viiveetön pääsy vuodeosastolle.

Toiminnan tavoitteet

Asiakas				
Strategiset tavoitteet	Kriittiset menestystekijät	Mittarit	Tavoitetaso 2014	Toteutuma
Palveluiden nopea saata- vuus / hoitopääsy	Riittävät resurssit (henkilö- kunta, asiantuntemus, tilat)	Jonotusaika	Jonojen seuranta	yksittäisiä päiviä lukuun ottamatta ei jonoja
Laadukkaat palvelut	Osaava, motivoitunut henkilöstö	Asiakaspalautteet	yli 4 asteikolla 1-5	4,45 (4,41)
Palvelut				
Strategiset tavoitteet	Kriittiset menestystekijät	Mittarit	Tavoitetaso 2014	Toteutuma
Toimivat hoito - ja palvelu- ketjut, päivystyspotilaiden ja esh:sta jatkohoitoon siirtyvien potilaiden viive- etön pääsy vuodeosastolle	Resurssien ja tarpeiden kohtaaminen Yhteistyö eri tahojen kans- sa	Siirtoviivepäivät esh:sta Odotuspäivät jatkohoitosi- joitukseen Hoitojakson keskipituus	0 Seuranta Seuranta	lisämaksullisia 2 pv, nor- maalihintaisia 2 pv (9 ja 4 pv vuonna -13) 12 vrk (14 vrk)

Talous				
Strategiset tavoitteet	Kriittiset menestystekijät	Mittarit	Tavoitetaso 2014	Toteutuma
Kokonaiskustannusten hallinta	Keskeisten toimintojen tunnistaminen	TP 2014	TA 2014	92,5 %, alkuperäisen talousarvion alitus 278 958 eurolla

Toimintaympäristön muutokset ja tavoitteiden toteutuminen

Vuodeosastojen hoitopäiviä on ollut yhteensä 11.882, mikä on 74 % arvioiduista koko vuoden hoitopäivistä. Vuodeosastojen hoitopäivien vähentyminen on ainakin osaltaan osoitus oikea-aikaisen hoidon onnistumisesta oikeassa paikassa sekä ikäihmisten hoitoon panostamisesta kotihoidossa, palvelutaloissa ja laitoksissa. Toivottu kehityssuunta on aiheuttanut tarvetta sopeuttaa vuodeosastoresurssia lähemmäs kysynnän tasoa. Vuodeosastopaikkoja ja vastaavasti henkilökuntaa on edellä olevan vuoksi vähitellen vähennetty vuoden 2014 aikana seuraavasti:

- 1.1.2014 vuodeosastopaikkoja vähennettiin 55 paikasta 51 paikkaan.
- Kesä-elokuun ajan vuodeosastojen paikkamäärä oli yhteensä vain 40.
- 1.9.2014 vuodeosastopaikkoja vähennettiin 51 paikasta 47 paikkaan.
- TA 2015 mukaisesti 1.1.2015 vuodeosastopaikkoja vähennettiin 47 paikasta 37 paikkaan.

Henkilöstömäärän sopeuttaminen on tehty vapautuvien toimien täyttämättä jättämisellä, sijaisten käytön minimoinnilla ja henkilökunnan joustavalla siirtymisellä tarvetta vastaavasti.

Asiakkaiden odotuspäivät vuodeosastolta jatkohoitopaikkoihin ovat jakaantuneet seuraavasti:

Maskun terveyskeskuksen vuodeosasto: odotuspäiviä SAS-kokouksesta (jonoon asettamisesta) jatkohoitosisoitukseen on laskettu 33 asiakkaalle (vuonna 2013 26) yhteensä 751 vrk (vuonna 2013 1507 vrk).

Mynämäen terveyskeskuksen vuodeosasto: odotuspäiviä SAS-kokouksesta (jonoon asettamisesta) jatkohoitosisoitukseen on laskettu 16 asiakkaalle (vuonna 2013 24) yhteensä 605 vrk (vuonna 2013 1014 vrk).

Vuodeosastopaikkoja on myyty ulkokuntalaisille vuoden 2014 aikana yhteensä 122 hoitopäivää.

Vuodeosastohoitopäivien hintaa arvioitaessa on tärkeää huomioida, minkä taseisia potilaita siellä hoidetaan. Hoitopäivähinta ei ole suoraan verrannollinen, jos hoidettavuus ja potilasaineisto ovat erilaiset. Mitä vaativampia potilaita hoidetaan, sitä korkeammaksi hoitopäivähinnat nousevat. Säästö erikoissairaanhoitosta on kuitenkin selkeästi suurempi kuin lisäkustannukset, mikäli vastaavat potilaat hoidettaisiin erikoissairaanhoitossa.

Kotisairaaloiminnan aloitusta on suunniteltu vuoden 2014 aikana ja se alkoi 1.2.2015.

Alla olevassa taulukossa on vuodeosastojen käyttöasteet kuukausittain. Käyttöaste kertoo, kuinka suuri osa vuodeosaston paikoista (%:ina) on ollut tarkasteluajanjaksona käytössä.

Käyttöaste (%)	Maskun vuodeosasto				Mynämäen vuodeosasto			
	2011	2012	2013	2014	2011	2012	2013	2014
Tammikuu	106	91	66	90	91	85	61	77
Helmikuu	103	93	75	85	92	80	59	74
Maaliskuu	91	85	76	71	84	78	68	70
Huhtikuu	84	85	81	71	88	90	71	69
Toukokuu	94	78	72	83	88	75	69	71
Kesäkuu	86	77	78	93	97	81	65	76
Heinäkuu	81	72	89	81	79	76	82	75
Elokuu	77	80	94	62	77	84	80	74
Syyskuu	80	81	87	48	72	89	79	52
Lokakuu	86	90	89	74	87	91	79	56
Marraskuu	95	84	82	70	91	88	74	65
Joulukuu	88	76	82	64	81	80	70	74
Keskiarvo		83	81	81	86	83	71	76

Taloudelliset ja toiminnalliset tunnusluvut

	TP 2012	TP 2013	TA 2014	TP 2014
€ / hoitopäivä	232,43	250,27	232,96	290,22
Käyttöaste-% tav 85 %	83 %	76 %	Seuranta	78 %
Eristys-, saatto- ja katkohoitopäivien % - osuus kaikista hoitopäivistä	5,3 5,0	4,7 (728 hp) 4,1 (634 hp)	Seuranta Seuranta Seuranta	9,6 (1140 hoitopäivää) 3,0 (356 hoitopäivää) 2,5 (293 hoitopäivää)
Avohoitopotilaiden iv-lääkitykset			Seuranta	2,8 (334 hoitokertaa)

Toimintatulot ja -menot

3600 Akuutti vuodeosasto	TP 2013	TA 2014	Muutokset	MTA 2014	Toteutuma	Poikkeama	%
Toimintatulot	377 850	440 000	0	440 000	342 100	-97 900	-22,2 %
Toimintamenot	-3 869 699	-3 757 906	229 743	-3 528 163	-3 388 343	139 820	-4,0 %
Henkilöstömenot	-2 694 999	-2 574 406	85 743	-2 488 663	-2 376 836	111 827	-4,5 %
Vuokrat	-349 661	-369 000	37 100	-331 900	-322 155	9 745	-2,9 %
Muut toimintakulut	-825 039	-814 500	106 900	-707 600	-689 352	18 248	-2,6 %
Toimintakate (netto)	-3 491 849	-3 317 906	229 743	-3 088 163	-3 046 243	41 920	-1,4 %
Laskennalliset kustannukset						0	-
Poistot ja arvonalentumiset	-5 124	-5 124	0	-5 124	-5 124	0	0,0 %
Muut laskennalliset kustannukset	-412 513	-404 356	0	-404 356	-397 061	7 295	-1,8 %
Maksuosuus	-3 909 486	-3 727 386	229 743	-3 497 643	-3 448 428	49 216	-1,4 %

2.4.3 Yhteiset palvelut

Hallinto, lääkehuolto, varasto ja välinehuolto

Tehtäväalueeseen kuuluu lääkehuollon, varaston ja välinehuollon palveluiden tuottaminen kuntayhtymälle. Yhteisiin palveluihin on vuonna 2013 sisältyy myös sairaankuljetusten valmiusmaksut sekä mm. lääke- ja hoitotarvikekulut. Vuoden 2014 osalta sairaankuljetusten valmiusmaksut ovat menneet suoraan sairaanhoitopiiriltä kuntiin.

Toimintatulot ja -menot

3000 Yhteiset palvelut	TA 2014	Muutokset	MTA 2014	Toteutuma	Poikkeama	%
Toimintatulot	27 590	0	27 590	39 428	11 838	42,9 %
Toimintamenot	-925 931	231 000	-694 931	-621 795	73 136	-10,5 %
Henkilöstömenot	-458 621	0	-458 621	-449 125	9 496	-2,1 %
Vuokrat	-110 000	0	-110 000	-70 825	39 175	-35,6 %
Muut toimintakulut	-357 310	231 000	-126 310	-101 845	24 465	-19,4 %
Toimintakate (netto)	-898 341	231 000	-667 341	-582 367	84 974	-12,7 %
Laskennalliset kustannukset					0	-
Poistot ja arvonalentumiset	-10 161	0	-10 161	-8 161	2 000	-19,7 %
Muut laskennalliset kustannukset	677 502	0	677 502	590 528	-86 974	-12,8 %
Maksuosuus	-231 000	231 000	0	0	0	-

Erikoissairaanhoido

Erikoissairaanhoidopalvelut on ostettu palvelutasosuunnitelman mukaan pääosin Varsinais-Suomen sairaanhoitopiiriltä (VSSHP) lukuun ottamatta ostopalveluina ostettuja yksittäisiä erikoistutkimuksia ja erikoislääkärikonsultaatiokäyntejä. VSSHP:n toteumaluvut (poliklinikkakäyntimäärät, hoitojaksot ja näiden aiheuttamat kulut) vuodelta 2014 jäsenkuntien osalta ovat seuraavat:

2014	Masku (9766)		Mynämäki (7919)		Nousiainen (4845)	
	TA 2014	tot. 2014	TA 2014	tot. 2014	TA 2014	tot. 2014
pkl-käynnit	16 124	17 398 (+4,6)	13 685	15 285 (+10,5)	7 947	8 818 (+16,1)
hoitojaksot	1 013	1 027 (-5,5)	1 013	1 065 (+6,9)	527	524 (-13,8)
yhteensä (€)	8 721 851	8 718 845	7 902 605	8 857 906	4 571 700	4 508 099
€ / asukas	893	893	998	1 119	944	930
≥ 75 v (%)		5,9 %		10,5 %		6,9 %
lähetteet / asukas (pth:sta)		0,16		0,19		0,16
lähetteet / asukas (kaikki yht.)		0,24		0,27		0,24
2013	Masku (9733)		Mynämäki (7954)		Nousiainen (4870)	
	TA 2013	tot. 2013	TA 2013	tot. 2013	TA 2013	tot. 2013
pkl-käynnit	15 495	16 632	12 948	13 922	8 077	7 667
hoitojaksot	1 063	1 087	1 228	996	624	609
yhteensä (€)	7 626 046	8 513 894	7 832 668	7 764 823	4 126 896	4 403 496
€ / asukas	784	875	985	976	847	904
≥ 75 v (%)		n. 6 %		n. 10 %		n. 7 %
lähetteet / asukas (pth:sta)		0,18		0,18		0,18
lähetteet / asukas (kaikki yht.)		0,24		0,26		0,26
2012	Masku (9590)		Mynämäki (8044)		Nousiainen (4812)	
	TA 2012	tot. 2012	TA 2012	tot. 2012	TA 2012	tot. 2012
pkl-käynnit	15 231	14 729	12 031	12 570	7 783	7 282
hoitojaksot	1 219	1 087	1 176	1 152	714	577
yhteensä (€)	8 119 535	7 755 617	7 190 504	7 016 453	4 454 561	3 973 457
€ / asukas	847	809	894	872	926	826
≥ 75 v (%)		n. 5 %		n. 10 %		n. 7 %
lähetteet / asukas (pth:sta)		0,20		0,21		0,20
lähetteet / asukas (kaikki yht.)		0,26		0,29		0,27
2011	Masku (9455)		Mynämäki (8041)		Nousiainen (4865)	
	TA 2011	tot. 2011	TA 2011	tot. 2011	TA 2011	tot. 2011
pkl-käynnit	14 162	14 669	10 689	12 409	7 220	8 024
hoitojaksot	1 339	1 150	1 113	1 270	737	701
yhteensä (€)	7.728.785	7.345.361	6.235.895	7.377.531	4.112.753	4.497.249
€ / asukas	817	777	776	917	845	924
≥ 75 v (%)		n. 5 %		n. 10 %		n. 7 %
lähetteet / asukas (pth:sta)		0,19		0,22		0,21
lähetteet / asukas (kaikki yht.)		0,26		0,29		0,28

Erikoissairaanhoidon toteuma kunnittain

Kunta	2014 tot. %	M %	2013 tot. %	M %	2012 tot. %	M %
Masku	100,0	2,6	111,6	9,8	95,5	5,6
Mynämäki	112,1	14,4	99,1	10,7	97,6	-4,9
Nousiainen	98,6	2,8	106,7	10,8	89,2	-11,6
Akselikunnat yhteensä shp:n kaikki jäsenkunnat	104,2	6,8	106,0	10,0	94,8	-2,5
yht.	100,6	5,6	101,9	10,5	98,6	3,0

tot. % = Toteuma / TA vuodelta
M % = Toteuma muutos-% edeltävästä vuodesta

Koko sairaanhoitopiirin osalta vuoden 2014 aikana poliklinikkakäynnit ovat lisääntyneet 4,4 % ja hoitajaksot 0,1 %. Kaikkien sairaanhoitopiirin jäsenkuntien kulujen muutosprosentti on ollut yhteensä 5,6 %.

Akselikuntien erikoissairaanhoidon menot ovat olleet vuoden 2014 aikana yhteensä 1.402.637 euroa enemmän kuin vuonna 2013. Muutos erikoissairaanhoidon kuluissa on ollut 6,8 % (Masku 2,6 %, Mynämäki 14,4 % ja Nousiainen 2,8 %). Erikoissairaanhoidon lisääntyneistä menoista vain noin 16 % eli 220.000 euroa selittyy erikoissairaanhoidon 1.1.2014 alkaen siirtyneistä arki-ilta- ja yöhoitokuluista.

Lähetteen osalta Maskun ja Nousiainen kohdalla lähetteet ovat vähentyneet, Mynämäen osalta hieman lisääntyneet. Lähetemäärien vuosittaiset pienet muutokset eivät selitä kulujen merkittävää kasvua erikoissairaanhoidossa.

Erikoisalakohtaisesti muutokset vuodelta 2013 vaihtelevat kunnittain. Suurimpia kuntakohtaisia vuosivaihteluita viime vuosien välillä on ollut mm. syöpätaudeissa, neonatologiassa ja ortopedialla. Näissä kuntakohtainen vuosittainen vaihtelu suuntaan tai toiseen on ollut enimmillään luokkaa 200.000 € / vuosi.

Toimintatulot ja -menot

Terveyspalvelujen palvelulinja yhteensä

	TA 2014	Muutokset	MTA 2014	Toteutuma	Poikkeama	%
Toimintatulot	2 018 787	0	2 018 787	1 874 507	-144 280	-7,1 %
Toimintamenot	-12 234 461	750 000	-11 484 461	-10 921 649	562 812	-4,9 %
Henkilöstömenot	-7 595 451	174 538	-7 420 913	-7 017 163	403 750	-5,4 %
Vuokrat	-867 800	14 800	-853 000	-731 809	121 191	-14,2 %
Muut toimintakulut	-3 771 210	560 662	-3 210 548	-3 172 677	37 871	-1,2 %
Toimintakate (netto)	-10 215 674	750 000	-9 465 674	-9 047 141	418 533	-4,4 %
Laskennalliset kustannukset	0	0	0	0	0	-
Poistot ja arvonalentumiset	-48 717	0	-48 717	-45 892	2 825	-5,8 %
Muut laskennalliset kustannukset	-398 620	0	-398 620	-398 975	-355	0,1 %
Maksuosuus	-10 663 011	750 000	-9 913 011	-9 492 008	421 002	-4,2 %

Merkittävät poikkeamat talousarvioon nähden

Terveyspalvelujen palvelulinja alitti alkuperäisen vuoden 2014 talousarvion noin 1.170.000 eurola. Linjan vuoden 2014 nettomenot olivat noin 670.000 euroa pienemmät vuoden 2013 nettomenot. Nettomenojen laskuun ja talousarvion alittumiset johtuvat:

- 1) Alkuperäiseen vuoden 2014 oli varattu sairaankuljetuksen järjestämiseen 231.000 €. Sairaankuljetuskustannukset vuodelta 2014 ovat menneet sairaanhoitopiiriltä suoraan kunnille. Kyseinen määräraha on siirretty kuntayhtymältä jäsenkunnille syksyllä 2014 ja sitä ei siis enää ole mukana muutetussa talousarviossa (MTA 2014).

- 2) Vuodeosastojen paikkamäärän ja henkilökunnan vähennys. Vuodeosastojen osalta talousarvion alitus oli noin 280.000 € ja tilinpäätöksen 2013 alitus noin 460.000 €. Vuodeosastojen paikkoja ja henkilökuntaa oli mahdollista vuoden 2014 aikana vähentää, koska vuodeosastohoito päivien kysyntä laski selvästi aiemmasta.
- 3) Arki-iltojen päivystyksen siirtyminen T-sairaalan alueelliseen yhteispäivystykseen on vähentänyt perusterveydenhuollon kustannuksia. Vastaavasti erikoissairaanhoidon laskutus suoraan kuntiin on tältä osin lisääntynyt. Kulujen vähenemää perusterveydenhuollosta ja kulujen lisääntymää erikoissairaanhoidossa ei voi suoraan verrata keskenään. Perusterveydenhuollossa virka-ajan ulkopuolella on voitu hoitaa ja tutkia potilaita vain rajoitetuin keinoin. Osalle potilaista yhden asian hoito tällöin on vaatinut useampia käyntejä. Erikoissairaanhoidon yhteispäivystyksessä pyritään päivystyspotilas hoitamaan yhdellä käynnillä mahdollisimman pitkälle. Tarkkaa kulujen alenemaa tältä osin perusterveydenhuollon osalta ei voida tietää, koska lääkärivastaanottojen kulujen alenema on osaltaan aiheutunut tästä, osaltaan vuoden 2014 säästötoimista.
- 4) Linjalla vuoden 2014 aikana tehdyistä säästötoimenpiteistä suurin on ollut sijaisten käytön minimointi. Koko linjan henkilöstökulut alittivat vuoden 2014 talousarvion noin 578.000 euroa (Huom. sisältää myös vuodeosaston henkilöstökulujen vähennyksen kohdasta 2). Vuoden 2014 henkilöstökulut alittivat vuoden 2013 tilinpäätöksen noin 598.000 eurolla. Muut talousarvion alitukset koostuvat useammasta pienestä osasta, sillä kaikessa toiminnassa on kiinnitetty erityistä huomioita kustannusten hillitsemiseen.

Linjalla vuoden 2014 aikana tehtyjen säästötoimenpiteiden ja virka-ajan ulkopuolisen päivystyksen siirtyminen ovat kokonaisuudessaan laskeneet terveyspalvelulinjan kustannuksia vuoden 2014 talousarviosta yhteensä noin 500.000 euroa. Nettokulut tältä osin ovat vähentyneet vuoden 2013 tilinpäätöksestä yhteensä noin 215.000 euroa.

- 5) Vuokrien alittuminen linjan osalta alkuperäisestä talousarviosta noin 145.000 euroa.

Vuoden 2014 aikana toteutetut säästötoimenpiteet henkilöstömenoihin ovat lisänneet työtaakkaa työssä oleville työntekijöille. Pidempiaikaisesti tilannetta tarkasteltaessa tämä tulee huomioida henkilökunnan työssä jaksamisen varmistamiseksi.

2.5 Ikäihmisten palvelulinja

Palvelulinjajohtaja: Tuija Hassinen-Laine

Tulosalueen taloudelliset ja toiminnalliset tunnusluvut

	TP 2012	TA 2013	TA 2014	TP 2014
Vanhustenhuollon nettokustannukset €/ asukas	571,50 €	578,28 €	591,63 €	601,43 €
Vanhustenhuollon nettokustannukset €/ 75-vuotiaiden määrä	7.602,55 €	7.715,67 €	7.747,49 €	7.760,72 €

Ennakollinen väestömäärä jäsenkunnissa 31.12.2014

	Masku	Mynämäki	Nousiainen	Yhteensä
Asukasluku	9 766	7 919	4 845	22 530
Yli 75-vuotiaat	575	835	336	1 746
+75 v % osuus	5,9 %	10,5 %	6,9 %	7,7 %

2.5.2 Vanhusten avopalvelut

Vastuuhenkilö: avopalveluiden päällikkö Hanna Laine

Toiminta-ajatus

Ehkäisevän vanhustyön tavoitteena on tarjota ikääntyneen väestöön hyvinvointia, terveyttä, toimintakykyä ja itsenäistä suoriutumista tukevia neuvontapalveluita, terveystarkastuksia, testauksia ja kotikäyntejä huomioiden erityisesti riskiryhmät. (Vanhuspalvelulaki 12 §, Hyvinvointia edistävät palvelut.)

Kotihoito sisältää kotipalvelun, kotisairaanhoidon ja erilaiset tukipalvelut. Kotiin annettavia ja kotona asumista tukevia palveluita ovat ateria-, kylvytys-, vaatehuolto-, kuljetus- ja turvapuhelinpalvelut sekä omaishoidon tukeminen. Painopisteenä on kotihoidon asiakkaiden toimintakyvyn säilyminen ja parantaminen niin, että yhä suuremman osan kotona asuminen mahdollistuu.

Toiminnan tavoitteet

1. Hyvinvointia edistävien kotikäyntien tekeminen 80-vuotiaille
2. Terveystarkastusten tekeminen 73-vuotiaille
3. Terveystarkastusten tekeminen 65 vuotta täyttäneille omaishoitajille
4. Toimiva-testien tekeminen 70- ja 75-vuotiaille
5. Säännöllistä puhelinneuvontaa ikäihmisille
6. Palveluohjauksen järjestäminen
7. Pitkän aikavälin tavoitteena on Ikäihmisten palvelujen laatusuosituksen (STM:n julkaisuja 2008:3) mukaisesti, että yli 75-vuotiaista 91-92 % asuisi omassa kodissaan
8. Hoitohenkilöstön osaamiseen panostaminen
9. Kotihoidon asiakkaat vähitellen liikuntasopimusmallin piiriin
10. Kotihoidon mobiiliratkaisujen ja toiminnanohjausjärjestelmän käyttöönotto.

Tavoitteiden toteutuminen

1. Hyvinvointia edistäviä kotikäyntejä 80-vuotta vuonna 2014 täyttävälle tehtiin Maskussa 21, Mynämäellä 33 ja Nousiaisissa 9
2. Terveystarkastuksia 73-vuotiaille tehtiin Maskussa 56, Mynämäessä 72 ja Nousiaisissa 32.
3. Terveystarkastuksia 65 -vuotta täyttäneille omaishoitajille ei tehty aikapulan takia.
4. Toimivatestauksia tehtiin vuoden aikana 264, testauksen perusteella Maskussa järjestettiin kaksi tasapainoryhmää ja Nousiaisissa yksi. Mynämäen ryhmät ovat alkamassa.
5. Säännöllistä puhelinneuvontaa annettiin.
6. Palveluohjausta oli tarjolla koko vuoden ajan.
7. Kotona asuvien osuus ei vielä yllä laatusuositusten tavoitteisiin.
8. Perusturvakuntayhtymä Akselissa on käynnistynyt Yhteisvoimin kotona - ikääntyneiden kotiin annettavien palveluiden ja kuntoutuksen kehittäminen-hanke. Hanke on osa sosiaali- ja terveydenhuollon kansallista kehittämisohjelmaa (KASTE 2012-2015). Hanketta hallinnoi Satakunnan sairaanhoitopiiri ja kehittämisosioissa on mukana Akseli,

Huittinen, Keski-Satakunta, Parainen, Pohjois-Satakunnan peruspalveluliikuntayhtymä (PoSa) ja Satakunnan sairaanhoitopiiri. Hankkeen toiminta-aika on 1.1.2014-31.10.2016. Hankkeen päätavoitteena on ennakoivien ja oikea-aikaisten palveluiden kehittäminen.

Akselin kehittämistyön painopisteet kotihoidossa on yhtenäisen palvelutarpeen ja arviointimallin suunnittelussa, hoito- ja palvelusuunnitelman kehittämisessä sekä liikuntasopimusmallin juurruttamisessa. Kaikessa kehittämistoiminnassa huomioidaan kuntoutuksen näkökulma sekä asiakasosallisuus. Kotihoidon henkilökunnan gerontologista osaamista lisätään koulutuksilla

9. Liikuntasopimus on tehty 136 kotihoidon asiakkaalle.
10. Kotihoitoon hankittiin vuoden aikana Fastroin Hilkka-järjestelmä, johon sisältyy kotihoidon mobiilisovellus ja optimointijärjestelmä. Pilotointi aloitettiin 17.12.2014. Mobiilin avulla kotihoidon työntekijät näkevät päivän työkohteet, asiakkaiden henkilötiedot, asiakkaan riskitiedot ja tehtävän kotikäynnin suunnitellun keston ja sisällön. Mobiilin avulla kirjataan myös asiakaskäynnillä tehdyt toimenpiteet ja huomiot. Mobiilin avulla pystytään myös lähettämään seuraavan käynnin tekijälle viestejä ja huomioita.

Mobiilijärjestelmän käyttönotolla parannetaan asiakaspalvelua. Tavoitteena on lisätä asiakkaiden saamaa aikaa ja osallistumista omaan hoitonsa suunnitteluun ja seurantaan siirtämällä kirjaamista asiakkaiden kotiin. Hoitotyön laatu paranee, kun työntekijällä on aina mukana ajantasaista tietoa asiakkaan tilanteesta. Optimoinnin avulla jaetaan asiakaspaikat tehokkaasti ja oikeudenmukaisesti ja saadaan ajantasaista tietoa siitä, miten suuri osa työntekijöiden työajasta kuluu asiakastyöhön.

Asiakas				
Strategiset tavoitteet	Kriittiset menestystekijät	Mittarit	Tavoitetaso 2014	Toteutuma
Ikääntyneen väestön hyvinvoinnin ja terveydentilan selvittäminen	ennaltaehkäisevät kotikäynnit	80-vuotiaille tehtävät kotikäynnit veteraaneille tehtävät kotikäynnit	100 % 100 %	kaikille halukkaille on tehty, 63 käyntiä
	Terveystarkastukset	73-vuotiaille yli 65-vuotiaille omaishoitajille	100 % 100 %	kaikille halukkaille on tehty, 196 kpl ei ole toteutunut
	Toimiva-testit	70- ja 75-vuotiaille	100 %	kaikille halukkaille on tehty, 264 kpl
Laadukkaat asiakkaiden palveluntarpeisiin vastaavat palvelut	Asiakkaiden tyytyväisyys - kotihoito - omaishoito - veteraanit	Tyytyväisyyskyselyt	80 % vastaajista tyytyväisiä	4.15/ 5 (4= erittäin hyvä)
Asiakkaiden toimintakyvyn ylläpitäminen	Liikuntasopimusten tekeminen asiakkaille	Liikuntasopimuksen piirissä olevien määrä	50 %	60 %
Palvelut				
Strategiset tavoitteet	Kriittiset menestystekijät	Mittarit	Tavoitetaso 2014	Toteutuma
ikääntyneen väestön tarpeita vastaavien neuvontapalveluiden tarjoaminen	tarjolla palveluohjausta tarjolla terveydenhuollon puhelinneuvontaa	on puhelinneuvontaa on palveluohjausta	puhelinneuvontaa neljänä päivänä viikossa kaksi palveluohjaajaa toimii Akselissa	toteutui
Seudullisesti yhtenäiset kotihoitomaksut	oikeudenmukaiset maksut	aikaperusteinen maksu	uusi maksujärjestelmä hyväksytään 1.1.2014	uusi aikaperusteinen maksujärjestelmä otettiin käyttöön 1.1.2014
Talous				
Strategiset tavoitteet	Kriittiset menestystekijät	Mittarit	Tavoitetaso 2014	Toteutuma 31.12.2014
kotihoidon järjestäminen taloudellisesti, tehokkaasti ja turvallisesti	mobiilikirjaus	kuntayhtymä hankkii mobiilikirjausjärjestelmän	käytössä	pilotointi käynnistyi 17.12.2014
	kotihoidon optimointijärjestelmä	kuntayhtymä hankkii kotihoidon optimointijärjestelmän	käytössä	pilotointi käynnistyi 17.12.2014

Kotihoidon suoritteet ylittivät tavoitteet 4 646 suoritteella, kasvua oli n. 7 %. Ylitystä tapahtui kaikilla kotihoitoalueilla, eniten Nousiaisissa.

75 vuotta täyttäneet	Valtakunnallinen tavoite 2017	Kuntayhtymän toteuma 2012	Kuntayhtymän tavoite 2014	Kuntayhtymän toteutuma 2014
Kotona asuvat % vastaavan ikäisestä väestöstä	91,0–92,0 %	86,3 %	86,9 %	88 %
Omaishoidontuen asiakkaat vuoden aikana % vastaavan ikäisestä väestöstä	6,0 – 7,0 %	5,2 %	5,1 %	4,8 %

Kotihoidon käynnit	2011	2012	2013	2014	Muutos
Masku	19 807	23 035	23 744	23 688	-0,2 %
Mynämäki	23 387	28 168	32 781	32 098	-2,1 %
Nousiainen	14 488	15 090	14 892	17 759	19,3 %
Yhteensä	57 682	66 293	71 417	73 545	3,0 %

Toimintatulot ja -menot

4100 Vanhusten avopalvelut	TA 2014	Muutokset	MTA 2014	Toteutuma	Poikkeama	%
Toimintatulot	661 000	0	661 000	689 431	28 431	4,3 %
Toimintamenot	-3 575 208	183 998	-3 391 210	-3 470 970	-79 760	2,4 %
Henkilöstömenot	-2 387 608	113 301	-2 274 307	-2 332 984	-58 677	2,6 %
Vuokrat	-131 500	-22 200	-153 700	-148 492	5 208	-3,4 %
Muut toimintakulut	-1 056 100	92 897	-963 203	-989 494	-26 291	2,7 %
Toimintakate (netto)	-2 914 208	183 998	-2 730 210	-2 781 540	-51 330	1,9 %
Laskennalliset kustannukset					0	-
Poistot ja arvonalentumiset	0	0	0	0	0	-
Muut laskennalliset kustannukset	-175 016	0	-175 016	-169 813	5 203	-3,0 %
Maksuosuus	-3 089 224	183 998	-2 905 226	-2 951 353	-46 127	1,6 %

2.5.3 Ympäri vuorokautinen hoito, palveluasuminen ja laitoshoido

Vastuuhenkilö: Ympäri vuorokautisen hoidon päällikkö Johanna-Maria Toivonen

Toiminta-ajatus

Ympäri vuorokautisen hoidon tavoitteena on tarjota iäkkäälle henkilölle pitkäaikaista hoitoa ja huolenpitoa ensisijaisesti tavallisessa ja tehostetussa palveluasumisessa. Pitkäaikainen hoito ja huolenpito toteutetaan laitoshoidona silloin, kun se on lääketieteellisesti tai iäkkään henkilön arvokkaan elämän ja turvallisen hoidon kannalta perusteltua. (Vanhuspalvelulaki 14 §.) Lisäksi tavoitteena on tarjota hoidon ja huolenpidon palveluja iäkkäille muistisairauksia sairastaville sekä palveluasumisena että laitoshoidona.

Tavallisessa ja tehostetussa palveluasumisessa asukas asuu vuokra-asunnossa ja ostaa tarvitsemansa hoivan ja tukipalvelut kuntayhtymältä sekä maksaa itse lääkkeensä. Tehostetun palveluasumisen yksiköissä on yövalvonta, ja siellä voidaan hoitaa myös asukkaita, jotka tarvitsevat kahden työntekijän apua. Laitoshoidossa eli vanhainkodeissa hoidetaan puolestaan asukkaita, jotka tarvitsevat runsaasti ympärivuorokautista hoitoa. Laitoshoidon hoitomaksu määräytyy sosiaali- ja terveydenhuollon asiakasmaksulain perusteella ja sisältää asumisen, tukipalvelut ja hoivan lääkkeineen.

Iäkkään henkilön kotona asumista ja omaistaan kotona hoitavan jaksamista tuetaan riittäväillä lyhytaikaishoidon palveluilla. Lyhytaikaishoito toteutuu sekä palveluasumis- että laitoshoidon yksiköissä. Muistisairauksia sairastaville on erillinen lyhytaikaishoidon yksikkö.

Toiminnan tavoitteet

1. Yli 75-vuotiaista 6,0–7,0 % on tehostetun palveluasumisen piirissä.
2. Tavallisen palveluasumisen paikkoja on riittävästi suhteessa palvelujen käyttäjien määrään.
3. Tilapäishoidon paikkoja on nykyistä enemmän.
4. Pitkäaikaisten laitoshoitopaikkojen määrä on nykyistä pienempi.
5. Palvelutalojen asukkaiden toimintakyky on mahdollisimman hyvä, mikä edellyttää päivä- ja kuntouttavan toiminnan sekä fysioterapiapalveluiden lisäämistä.
6. Ikäihmisten ympärivuorokautisessa hoidossa on yhdenmukainen muistisairauksia sairastavien hoito.

Tavoitteiden toteutuminen

1. Yli 75-vuotiaista oli tehostetun palveluasumisen piirissä 6,1 %
2. Palveluasumisen käyttöaste jäi hieman tavoitteesta, koska tavalliseen palveluasumiseen Henriikkaan on vaikea löytää sopivia asukkaita. Henriikan ja Ylisen yhteinen käyttöaste oli 89 %. Muiden palveluasumisen yksiköiden käyttöasteet vaihtelivat 93 % ja 98 % välillä.
3. Tilapäishoitopaikkojen määrä ei ole kasvatettu.
4. Yhtymähallitus päätti muistisairauksia sairastavien vanhainkotiyksikkö Kuivelakodin muuttamisesta laitoshoidosta muistisairauksia sairastavien tehostetuksi palveluasumisyksiköksi 1.1.2015 alkaen. Mäntykodin kolme laitoshoidon paikkaa muutettiin tehostetuksi palveluasumiseksi v. 2014 aikana.
5. Yhtymähallitus muutti v. 2013 yhden avoimeksi tulleen lähihoitajan toimen fysioterapeutintoimeksi. Kyseinen fysioterapeutin toimi täytettiin v. 2014 ensimmäisenä sijoituspaikkana Häävuoren palvelukeskus ja Koivulehto. Päivätoiminnan ohjaajan palveluita on lisätty palveluasumisessa.
6. Henkilökunnalle on annettu laaja-alaista koulutusta muistisairaiden hoitokäytänteisiin.

Asiakas				
Strategiset tavoitteet	Kriittiset menestystekijät	Mittarit	Tavoitetaso 2014	Toteutuma
Asukastyytyväisyys	Asukkaat saavat tarvitsemansa palvelut	Vuosittainen tyytyväisyyskysely	Asiakkaista 80 % on tyytyväisiä	85 %
Yksilölliset palvelut	Palvelut toteutetaan yksilöllisesti ja suunnitelmallisesti	Hoito- ja palvelusuunnitelma	Jokaisella asukkaalla on ajan tasalla oleva ja puoli-vuosittain arvioitava hoito- ja palvelusuunnitelma	100 %
Palvelut				
Strategiset tavoitteet	Kriittiset menestystekijät	Mittarit	Tavoitetaso 2014	Toteutuma
Laitoshoidon vähentäminen	Laitoshoidon on tehostettava palveluasumista ja kotona asumista vähemmän	Laitoshoitopaikkojen määrä	112 ->108 (2015 Kuivelakoti->108->93) (2016 Mäntykoti ->93->81)	109
Yhdenmukainen palveluasumiseen ja laitoshoidon hakeutuminen	Hakemuslomaketta käytetään järjestelmällisesti	Hakemuslomakkeen käyttöaste	100 %	100 %
Palveluasuminen Akselin omana toimintana	Ostopalvelupaikkojen vähentäminen	Ostopalvelupaikkojen määrä (11)	7 paikkaa	7 paikkaa

Talous				
Strategiset tavoitteet	Kriittiset menestystekijät	Mittarit	Tavoitetaso 2014	Toteutuma
Kustannustehokas toiminta	Taloudellisesti tuotetut palvelut	Palveluasumisen käyttöaste %	95 %	94 %
		Laitoshoidon käyttöaste %	97 %	97 %

Häävuooren palvelukeskuksen B-talon remontti alkaa maaliskuussa 2015. B-talossa on kymmenen asuntoa, joiden tyhjentäminen remonttia varten on aloitettu joulukuussa 2014. Vuoden loppuun mennessä 7 asuntoa on saatu vapautettua.

Toimintaympäristö ja sen muutokset

Tehostetussa palveluasumisessa ja pitkäaikaisessa laitoshoidossa olevat asukkaat (% vastaavankäisestä väestöstä):

75 v. täyttäneet	Valtakunnallinen tavoite 2017	Kuntayhtymän toteutuma 2012	Kuntayhtymän tavoite 2014	Kuntayhtymän toteutuma 2014
Tehostettu palveluasuminen	6,0–7,0 %	7 %	7,2 %	6,1 %
Laitohoito	2,0–3,0 %	6,7 %	5,9 %	5,9 %
	Kuntayhtymän toteutuma 2012	Kuntayhtymän tavoite 2013	Kuntayhtymän tavoite 2014	Kuntayhtymän toteutuma 2014
Nettokustannukset				
Palveluasuminen/tehostettu palveluasuminen €/ asukas	201,80 €	210,73 €	220,89 €	235,23€
Palveluasuminen/tehostettu palveluasuminen €/ 75-vuotiaat	2.684,50 €	2.811,71 €	2.892,61 €	3.035,3 €
Laitohoito €/ asukas	244,72 €	232,61 €	237,16 €	235,21 €
Laitohoito €/ 75-vuotiaat	3.255,44 €	3.103,63 €	3.105,60 €	3.035,07 €

Hoitopäivät	2011	2012	2013	2014	Muutos	Muutos, %
Palveluasuminen						
Masku	17 793	18 972	19 287	22 991	3 704	19,2 %
Mynämäki	19 747	22 100	22 827	21 994	-833	-3,6 %
Nousiainen	7 187	8 845	11 618	8 350	- 3 268	-28,1 %
Yhteensä	44 727	49 917	53 732	53 335	-397	-0,7 %
Laitohoito						
Masku	12 353	6 605	4 448	5 361	913	20,5 %
Mynämäki	18 078	11 953	11 099	11 917	818	7,4 %
Nousiainen	11 806	5 633	6 751	3 592	- 3 159	-46,8 %
Yhteensä	42 237	24 191	22 298	20 870	- 1 428	-6,4 %
Dementian hoito						
Masku	435	7 331	8 268	7 774	-494	-6,0 %
Mynämäki	533	6 707	7 932	8 315	383	4,8 %
Nousiainen	1 051	6 009	5 141	5 466	352	6,3 %
Yhteensä	2 019	20 047	21 341	21 555	214	1,0 %

Toimintatulot ja -menot

4300 Ympäri vuorokautinen hoito	TA 2014	Muutokset	MTA 2014	Toteutuma	Poikkeama	%
Toimintatulot	3 374 100	90 000	3 464 100	3 544 632	80 532	2,3 %
Toimintamenot	-13 423 777	76 000	-13 347 777	-13 629 023	-281 246	2,1 %
Henkilöstömenot	-9 101 862	0	-9 101 862	-9 452 449	-350 587	3,9 %
Vuokrat	-1 862 000	-5 950	-1 867 950	-1 840 034	27 916	-1,5 %
Muut toimintakulut	-2 459 915	81 950	-2 377 965	-2 336 540	41 425	-1,7 %
Toimintakate (netto)	-10 049 677	166 000	-9 883 677	-10 084 392	-200 715	2,0 %
Laskennalliset kustannukset					0	-
Poistot ja arvonalentumiset	-31 636	0	-31 636	-27 247	4 389	-13,9 %
Muut laskennalliset kustannukset	-511 530	0	-511 530	-487 225	24 305	-4,8 %
Maksuusuus	-10 592 843	166 000	-10 426 843	-10 598 865	-172 021	1,6 %

2.5.4 Ikäihmisten palvelulinjan yhteensä

Ikäihmisten palvelulinja yhteensä						
	TA 2014	Muutokset	MTA 2014	Toteutuma	Poikkeama	%
Toimintatulot	4 076 290	90 000	4 166 290	4 293 501	127 211	3,1 %
Toimintamenot	-17 154 993	259 998	-16 894 995	-17 250 405	-355 410	2,1 %
Henkilöstömenot	-11 604 088	113 301	-11 490 787	-11 898 222	-407 435	3,5 %
Vuokrat	-2 003 500	-28 150	-2 031 650	-1 994 639	37 011	-1,8 %
Muut toimintakulut	-3 547 405	174 847	-3 372 558	-3 357 544	15 014	-0,4 %
Toimintakate (netto)	-13 078 703	349 998	-12 728 705	-12 956 903	-228 198	1,8 %
Laskennalliset kustannukset						
Poistot ja arvonalentumiset	-31 636	0	-31 636	-27 247	4 389	-13,9 %
Muut laskennalliset kustannukset	-571 728	0	-571 728	-566 067	5 661	-1,0 %
Maksuosuus	-13 682 067	349 998	-13 332 069	-13 550 217	-218 148	1,6 %

2.6 Tuloslaskelmaosan toteutuminen

	TA 2014	Muutokset	MTA 2014	Toteutuma	Poikkeama	Tot-%
Toimintatuotot	46 086 578	-158 366	46 244 944	45 812 016	432 928	-0,9 %
Myyntituotot	41 011 969	-82 000	41 093 969	40 655 527	438 442	-1,1 %
Maksutuotot	3 687 200	-50 000	3 737 200	3 719 710	17 490	-0,5 %
Tuet ja avustukset	604 849	0	604 849	594 523	10 326	-1,7 %
Vuokratuotot	703 800	0	703 800	673 803	29 997	-4,3 %
Muut toimintatuotot	78 760	-26 366	105 126	168 452	-63 326	60,2 %
Toimintakulut	-45 922 479	-158 366	-46 080 845	-45 665 329	-415 516	-0,9 %
Henkilöstökulut	-23 213 578	309 889	-22 903 689	-22 664 732	-238 957	-1,0 %
Palkat ja palkkiot	-18 725 252	258 500	-18 466 752	-18 271 324	-195 428	-1,1 %
Henkilösivukulut	-4 488 326	51 389	-4 436 937	-4 393 408	-43 529	-1,0 %
Eläkekulut	-3 377 557	38 270	-3 339 287	-3 370 054	30 767	0,9 %
Muut henkilösivukulut	-1 110 769	13 119	-1 097 650	-1 023 354	-74 296	-6,8 %
Palvelujen ostot	-15 332 230	-640 943	-15 973 173	-16 190 653	217 480	1,4 %
Aineet, tarvikkeet ja tavarat	-1 843 703	123 697	-1 720 006	-1 529 370	-190 636	-11,1 %
Ostot tilikauden aikana	-1 843 703	123 697	-1 720 006	-1 529 370	-190 636	-11,1 %
Avustukset	-2 142 700	-20 000	-2 162 700	-2 090 855	-71 845	-3,3 %
Vuokrat	-3 383 468	68 991	-3 314 477	-3 132 744	-181 733	-5,5 %
Muut toimintakulut	-6 800	0	-6 800	-56 974	50 174	737,9 %
		0				
Toimintakate	164 099	0	164 099	146 687	17 412	-10,6 %
		0				
Rahoitustuotot ja -kulut	-1 000	0	-1 000	1 018	-2 018	-201,8 %
Korkotuotot	0	0	0	575	-575	
Muut rahoitustuotot	100	0	100	10 810	-10 710	10710,0 %
Korkokulut	-200	0	-200	0	-200	-100,0 %
Muut rahoituskulut	-900	0	-900	-10 367	9 467	1051,9 %
		0				
Vuosikate	163 099	0	163 099	147 705	15 394	-9,4 %
		0				
Poistot ja arvон alentumiset	-163 102	0	-163 102	-147 705	-15 397	-9,4 %
Suunnitelman mukaiset poistot	-163 102	0	-163 102	-147 705	-15 397	-9,4 %
		0				
Tilikauden tulos	-3	0	-3	0	-3	-100,0 %
		0				
Tilikauden ylijäämä(alijäämä)	-3	0	-3	0	-3	-100,0 %

2.7 Investointien toteutuminen

Investoinneista toteutui vuoden loppuun mennessä 240.210 euroa eli 96,4 %.

eArkisto

Perusturvakuntayhtymä Akseli liittyi Kansallinen sähköiseen potilastietoarkistoon (eArkisto) 27.5.2014. eArkiston käyttöönotto edellytti lisäksi Effican selainlaboratorion sekä laboratorion LH7-liittymän käyttöönottoa. Investoinnin kokonaiskustannukset olivat 101.085 euroa.

Effican Raportointi ja muiden osioiden päivitys

Effican-potilastietojärjestelmän raportointiosio päivitettiin vuonna 2014. Investoinnin kustannukset olivat yhteensä 35.060 euroa.

Microsoftin XP-käyttöjärjestelmän tuen loppumisen myötä myös käytössä olleen saneluohjelmiston päivittäminen oli välttämätöntä. Lisäksi Whoiken päivittäminen on tarpeen potilasturvallisuuden ja työn sujuvuuden parantamiseksi. Effican osioiden päivitysten kustannus oli 17.925 euroa.

Mobiili- ja toiminnanohjausjärjestelmä kotihoitoon

Kuntayhtymässä otettiin käyttöön kotihoidon Mobiili- ja toiminnanohjausjärjestelmä 1.10.2014. Investoinnin kustannukset olivat yhteensä 61.033 euroa.

Hammashoitokone

Mynämäen suun terveydenhuollon yksikköön hankittiin uusi hammashoitokone. Investoinnin kustannukset olivat 25.107 euroa.

	TA 2014	Muutokset	MTA 2014	Toteutuma	Poikkeama	TOT-%
100 eArkisto	-107 930	0	-107 930	-101 085	-6 845	93,7 %
101 Effican Raportointi	-39 220	0	-39 220	-35 060	-4 160	89,4 %
102 Effican-osioiden päivitys	-11 076	0	-11 076	-17 925	6 849	161,8 %
103 Mobiili- ja toiminnanohj.järj.	-65 000	0	-65 000	- 61 033	- 3 967	93,9 %
104 Hammashoitokone, Mynämäki	-26 000	0	-26 000	- 25 107	-893	96,6 %
Yhteensä	- 249 226	0	-249 226	-240 210	-9 016	96,4 %

2.8 Määrärahojen ja tuloarvioiden yhteenveto

1.000 e ulkoiset ja sisäiset	Sito- vuus	Tuloarviot					Määrärahat				
		TA 2014*	Muu- tokset	MTA 2014	TOT 2014	Poik- keama	TA 2014**	Muu- tokset	MTA 2014	TOT 2014	Poik- keama
Käyttötalousosa***											
100 Kuntayhtymän hallinto	B	2 008	76	2 084	2 213	129	-1 924	-76	-2 000	-2 141	-141
1000 Luottamushenkilöhallinto		174	0	174	113	-61	-174	0	-174	-113	61
1200 Yleishallinto		1 514	76	1 590	1 708	118	-1 430	-76	-1 506	-1 631	-125
1300 Taloushallinto		320	0	320	392	71	-320	0	-320	-397	-77
200 Sosiaali- ja perhepalvelut	B	15 036	1 092	16 128	15 787	-342	-15 036	-1 092	-16 128	-15 786	343
2000 Yhteiset palvelut		11	0	11	24	13	-295	0	-295	-298	-3
2101 Perh. enn.ehk.terv.palvelut		1 221	-43	1 178	1 089	-89	-1 196	43	-1 153	-1 069	84
2601 Perh. sos.- ja psykosos. palv.		4 411	662	5 073	4 957	-116	-4 325	-662	-4 986	-4 865	121
2701 Aikuisten sos.työ ja er.palv.		9 392	474	9 866	9 717	-149	-9 220	-474	-9 693	-9 553	141
300 Terveyspalvelut	B	12 847	-750	12 097	11 555	-542	-12 874	750	-12 124	-11 567	557
3000 Yhteiset palvelut		259	-231	28	39	12	-1 285	231	-1 054	-988	66
3100 Avohoitopalvelut		8 421	-289	8 132	7 724	-407	-7 781	289	-7 491	-7 140	352
3600 Akuutti vuodeosasto		4 167	-230	3 938	3 791	-146	-3 809	230	-3 579	-3 439	140
400 Ikäihmiset	B	17 758	-260	17 498	17 844	345	-17 650	260	-17 390	-17 758	-367
4000 Yhteiset palvelut		41	0	41	59	18	-455	0	-455	-461	-6
4100 Vanhusten avopalvelut		3 750	-184	3 566	3 641	75	-3 657	184	-3 473	-3 553	-80
4300 Ympäri vuorokautinen hoito		13 967	-76	13 891	14 143	253	-13 538	76	-13 462	-13 743	-281
Käyttötalousosa		47 649	158	47 808	47 398	-409	-47 485	-158	-47 644	-47 252	392
Tuloslaskelmaosa		0	0	0	0	0	0	0	0	0	0
Korkotuotot	B	0	0	0	1	1	0	0	0	0	0
Muut rahoitustuotot	B	0	0	0	11	11	0	0	0	0	0
Korkomenot	B	0	0	0	0	0	0	0	0	0	0
Muut rahoitusmenot	B	0	0	0	0	0	-1	0	-1	-10	-9
Tuloslaskelmaosa		0	0	0	11	11	-1	0	-1	-10	-9
Investointiosa		0	0	0	0	0	0	0	0	0	0
100 eArkisto	B	0	0	0	0	0	-108	0	-108	-101	7
101 Effica Raportointi	B	0	0	0	0	0	-39	0	-39	-35	4
102 Effica-osioiden päivitys	B	0	0	0	0	0	-11	0	-11	-18	-7
103 Mobiili- ja toiminnanohjausjärj.	B	0	0	0	0	0	-65	0	-65	-61	4
104 Hammashoitokone, Mynämäki	B	0	0	0	0	0	-26	0	-26	-25	1
Investointiosa		0	0	0	0	0	-249	0	-249	-240	9
Rahoitusosa		0	0	0	0	0	0	0	0	0	0
Antolainauksen muutokset		0	0	0	0	0	0	0	0	0	0
Lainakannan muutokset		0	0	0	0	0	0	0	0	0	0
Muut maksuvalmiuden muutokset		0	0	0	1 525	1 525	0	0	0	0	0
Rahoitusosa		0	0	0	1 525	1 525	0	0	0	0	0
Vaikutus maksuvalmiuteen		0	0	0	1 433	1 433	0	0	0	0	0
Yhteensä		47 649	158	47 808	50 368	2 560	-47 735	-158	-47 894	-47 502	392

* Taloussuunnittelu- ja raportointijärjestelmät käsittelivät tilillä 9200 eri tavoin, mistä syystä käyttötalousosan talousarvion (taulukko s. 44) mukaiset tuloarviot poikkeavat talousarviokirjan tuloarvioista yhteensä 1.734.351 eurolla, eli vyörytystulojen verran.

** Em. vyörytystulojen poikkeaman lisäksi talousarviokirjan taulukon määrärahoissa on mukana suunnitelman mukaiset poistot 163.102 euroa. Käyttötalousosan poikkeama talousarviokirjan määrärahoihin yhteensä 1.897.453 euroa.

*** Käyttötalousosan tuloarviot ja määrärahat sisältävät tuloslaskelman sekä ulkoiset että sisäiset toimintatulot ja -kulut.

2.9 Rahoitusosan toteutuminen

Rahoituslaskelma	TA 2014	Muutokset	MTA 2014	Toteutuma	Poikkeama
Toiminnan rahavirta					
Vuosikate	163 099		163 099	147 705	-15 394
Tulorahoituksen korjauserät	0		0	0	0
Investointien rahavirta			0		0
Investointimenot	-249 226		-249 226	-240 210	9 016
Rahoitusosuudet investointeihin	0		0	0	0
Pysyvien vastaavien hyödykkeiden luovutustulot	0		0	0	0
Toiminnan ja investointien rahavirta	-86 127	0	-86 127	-92 505	-6 378
			0		0
Rahoituksen rahavirta			0		0
Antolainauksen muutokset	0		0	0	0
Lainakannan muutokset	0		0	0	0
Oman pääoman muutokset	0		0	0	0
Muut maksuvalmiuden muutokset	0		0	0	0
Rahoituksen rahavirta	0	0	0	0	0

3 TILINPÄÄTÖSLASKELMAT

3.1 Tuloslaskelma

Tuloslaskelma		
Ulkoinen	2014	2013
Toimintatuotot	45 812 016,01	46 921 886,56
Myyntituotot	40 655 527,39	41 567 500,50
Maksutuotot	3 719 710,36	3 875 423,86
Tuet ja avustukset	594 523,01	616 543,81
Vuokratuotot	673 802,97	722 201,78
Muut toimintatuotot	168 452,28	140 216,61
Toimintakulut	-45 665 328,94	-46 811 279,50
Henkilöstökulut	-22 664 731,56	-23 184 925,60
Palkat ja palkkiot	-18 271 324,03	-18 824 034,15
Henkilösivukulut	-4 393 407,53	-4 360 891,45
Eläkekulut	-3 370 053,78	-3 330 357,60
Muut henkilösivukulut	-1 023 353,75	-1 030 533,85
Palvelujen ostot	-16 190 653,32	-16 142 189,96
Aineet, tarvikkeet ja tavarat	-1 529 370,24	-1 773 556,67
Ostot tilikauden aikana	-1 529 370,24	-1 773 556,67
Avustukset	-2 090 855,39	-2 376 314,39
Vuokrat	-3 132 743,99	-3 298 649,16
Muut toimintakulut	-56 974,44	-35 643,72
Toimintakate	146 687,07	110 607,06
Rahoitustuotot ja -kulut	1 018,26	-873,16
Korkotuotot	575,25	0,00
Muut rahoitustuotot	10 810,20	9 206,74
Korkokulut	0,00	-537,58
Muut rahoituskulut	-10 367,19	-9 542,32
Vuosikate	147 705,33	109 733,90
Poistot ja arvonalentumiset	-147 705,13	-109 733,90
Suunnitelman mukaiset poistot	-147 705,13	-109 733,90
Tilikauden tulos	0,20	0,00
Tilikauden ylijäämä(alijäämä)	0,20	0,00

3.2 Rahoituslaskelma

Rahoituslaskelma	2014	2013
Toiminnan rahavirta		
Vuosikate	147 705,33	109 733,90
Tulorahoituksen korjaukset	0	0
Investointien rahavirta		
Investointimenot	-240 210,02	-194 270,93
Rahoitusosuudet investointeihin	0	0
Pysyvien vastaavien hyödykkeiden luovutustulot	0	0
Toiminnan ja investointien rahavirta	-92 504,69	-84 537,03
Rahoituksen rahavirta		
Antolainauksen muutokset	0	0
Lainakannan muutokset	0	0
Oman pääoman muutokset	0	0
Muut maksuvalmiuden muutokset		
Toimeksiantojen varojen ja pääomien muutokset	4 048,29	-6 340,07
Vaihto-omaisuuden muutos	35 582,58	-35 826,56
Saamisten muutos	1 172 645,20	-1 733 878,62
Korottomien velkojen muutos	313 150,51	1 450 527,65
Rahoituksen rahavirta	1 525 426,58	-325 517,60
Rahavarojen muutos	1 432 921,89	-410 054,63
Rahavarat 31.12.	1 975 793,58	542 871,69
Rahavarat 1.1.	542 871,69	952 926,32

3.3 Tase

VASTAAVAA	2014	2013
A PYSYVÄT VASTAAVAT	568 025,71	475 520,82
I Aineettomat hyödykkeet	278 372,73	116 743,90
1. Aineettomat oikeudet	278 372,73	116 743,90
II Aineelliset hyödykkeet	289 646,98	358 770,92
4. Koneet ja kalusto	289 646,98	358 770,92
III Sijoitukset	6,00	6,00
1. Osakkeet ja osuudet	6,00	6,00
B TOIMEKSIANTOJEN VARAT	154 980,63	160 188,59
2. Lahjoitusrahastojen erityiskatteet	154 980,63	160 188,59
C VAIHTUVAT VASTAAVAT	6 638 254,46	6 413 560,35
I Vaihto-omaisuus	158 400,63	193 983,21
1. Aineet ja tarvikkeet	158 400,63	193 983,21
II Saamiset	4 504 060,25	5 676 705,45
Pitkäaikaiset saamiset	0,00	0,00
Lyhytaikaiset saamiset	4 504 060,25	5 676 705,45
1. Myyntisaamiset	3 889 958,67	4 343 842,70
3. Muut saamiset	352 733,47	556 695,33
4. Siirtosaamiset	261 368,11	776 167,42
III Rahoitusarvopaperit	0,00	0,00
IV Rahat ja pankkisaamiset	1 975 793,58	542 871,69
VASTAAVAA YHTEENSÄ	7 361 260,80	7 049 269,76
VASTATTAVAA	2014	2013
A OMA PÄÄOMA	459 580,83	459 580,63
I Peruspääoma	456 956,89	456 956,89
IV Edell. tilikausien yli-/alijäämä	2 623,74	2 623,74
V Tilikauden yli-/alijäämä	0,20	0,00
B POISTOERO JA VAPAAEHTOISET VARAUKSET	0,00	0,00
C PAKOLLISET VARAUKSET	0,00	0,00
D TOIMEKSIANTOJEN PÄÄOMAT	180 214,13	181 373,80
1. Valtion toimeksiannot	25 233,50	21 185,21
2. Lahjoitusrahastojen pääomat	154 980,63	160 188,59
3. Muut toimeksiantojen pääomat		0,00
E VIERAS PÄÄOMA	6 721 465,84	6 408 315,33
I Pitkäaikainen	0,00	0,00
II Lyhytaikainen	6 721 465,84	6 408 315,33
6. Ostovelat	1 721 584,29	1 897 271,26
7. Liittymismaksut ja muut velat	615 482,70	544 811,92
8. Siirtovelat	4 384 398,85	3 966 232,15
VASTATTAVAA YHTEENSÄ	7 361 260,80	7 049 269,76

5 TILINPÄÄTÖKSEN LIITETIEDOT

TILINPÄÄTÖKSEN LAATIMISTA KOSKEVAT LIITETIEDOT

LIITE 1. ARVOSTUSPERIAATTEET JA -MENETELMÄT SEKÄ JAKSOTUSPERIAATTEET JA -MENETELMÄT

Pysyvät vastaavat on merkitty taseeseen hankintamenoon vähennettynä suunnitelman mukaisilla poistoilla. Yhtymähallitus esitti 8.9.2011 § 195 jäsenkuntien valtuustoille hyväksyttäväksi Perusturvakuntayhtymä Akselin poistosuunnitelman, jonka valtuustot hyväksyivät. Poistomenetelmänä on tasapoisto. Uuden omaisuuden hankkimisessa noudatetaan yhtymähallituksessa 8.9.2011 hyväksyttyä poistosuunnitelmaa, jonka laskentaperusteet on esitetty tuloslaskelman liitetiedoissa kohdassa suunnitelman mukaisten poistojen perusteet.

Pysyvien vastaavien sijoitusten arvostaminen
Ei ilmoitettavaa

Rahoitusomaisuuden arvostus
Saamiset on arvostettu taseessa nimellisarvoon. Rahoitusomaisuusarvopapereita ei ole.

Johdannaissopimusten käsittely
Ei ilmoitettavaa

Avustusten käsittely
Ei ilmoitettavaa

LIITE 2. ESITTÄMISTAPAMUUTOKSET

Ei muutoksia esittämistavoissa

LIITE 3. OIKAISUT EDELLISEN TILIKAUDEN TIETOIHIIN

Ei muutoksia.

LIITE 4. EDELLISEN TILIKAUDEN TIETOJEN VERTAILUKELPOISUUS

Toimistohenkilöstö siirtyi vuoden 2014 alusta kuntayhtymän hallinnon alle. Toimistohenkilöstön toimintakulut vuonna 2014 olivat 391.665 euroa. Kustannukset kohdistetaan tulosalueille käytön mukaan. Terveyspalvelujen palvelulinjan yhteisiin palveluihin sisältyi vuonna 2013 sairaankuljetusten valmiusmaksut. Vuoden 2014 osalta sairaankuljetusten valmiusmaksut on laskutettu suoraan kunnilta sairaanhoitopiiriin toimesta.

LIITE 5. AIKAISEMPIIN TILIKAUSIIN KOHDISTUVAT TUOTOT JA KULUT

Ei ilmoitettavaa.

LIITE 6. OLENNAISET, YKSITTÄISEEN TASE-ERÄÄN SISÄLLYTETYT MENOT, JOITA EI KOHDISTETTU TASE-ERITTÄIN

Ei ilmoitettavaa

LIITE 7. VALUUTTAKURSSIMUUTOKSET, ELLEI KÄYTETTY SUOMEN PANKIN KURSSIA

Ei ilmoitettavaa

TULOSLASKELMAN LIITETIEDOT**LIITE 8. TOIMINTATUOTOT TEHTÄVÄKOKONAISUUKSINA**

	2013	2012
Sosiaalityö- ja perhepalvelujen palvelulinja	15 786 842	15 788 112
josta jäsenkuntien maksuosuudet	14 723 780	14 645 305
Terveyspalvelujen palvelulinja	11 366 516	12 284 262
josta jäsenkuntien maksuosuudet	9 492 008	10 168 024
Ikäihmisten palvelulinja	17 843 719	17 936 859
josta jäsenkuntien maksuosuudet	13 550 218	13 527 315
Kuntayhtymän hallinto	814 939	1 609 538
josta jäsenkuntien maksuosuudet	763 779	1 066 906
Toimintatuotot yhteensä	45 812 016	47 618 771
josta jäsenkuntien maksuosuudet	38 529 785	39 407 550

LIITE 9. VEROTULOT

Ei ilmoitettavaa

LIITE 10. VALTIONOSUUDET

Ei ilmoitettavaa

LIITE 11. SATUNNAISET TUOTOT JA KULUT

Ei ilmoitettavaa

LIITE 12. SELVITYS SUUNNITELMAN MUKAISTEN POISTOJEN PERUSTEISTA

	Menetelmä	Poistoaika
AINEETTOMAT HYÖDYKKEET		
Kehittämismenot	tasapoisto	5 vuotta
Aineettomat oikeudet	tasapoisto	5 vuotta
Muut pitkävaikutteiset menot	tasapoisto	
ATK-ohjelmistot	tasapoisto	5 vuotta
Muut	tasapoisto	5 vuotta
AINEELLISET HYÖDYKKEET		
KIINTEÄT RAKENTEET JA LAITTEET		
Atk-verkko	Tasapoisto	5 vuotta
Muut kiinteät koneet, laitteet ja rakenteet	Tasapoisto	5 vuotta
KONEET JA KALUSTO		
Kuljetusvälineet/autot	Tasapoisto	5 vuotta
Muut liikkuvat työkoneet	Tasapoisto	5 vuotta
Muut kevyet koneet	Tasapoisto	5 vuotta
Sairaala-, terveydenhuolto-, yms. Laitteet	Tasapoisto	5 vuotta
atk-laitteet	Tasapoisto	5 vuotta
Muut laitteet ja kalusteet	Tasapoisto	5 vuotta

Käyttöomaisuuskirjanpitoon aktivoidaan aineellisen ja aineettoman omaisuuden hankintameno, joka on 10.000 euroa tai yli. Hyödyke, joka koostuu useasti eri komponentista ja joiden yhteenlaskettu hankintameno on 10.000 euroa tai sen yli, aktivoidaan käyttöomaisuuskirjanpitoon. Alle 10.000 euron pienhankinnat ovat käyttöönottoilikauden kuluja. Niistä pidetään erillistä irtaimistoluetteloa. Yhtymähallitus antaa irtaimistoluettelon pitämisestä eri ohjeet.

LIITE 13. SELVITYS SUUNNITELMAN MUKAISTEN POISTOJEN JA POISTONALAISTEN INVESTOINTIEN VASTAAVUUDESTA

Vuosina 2012–2015

Keskimääräiset suunnitelman mukaiset poistot	127 898
Keskimääräinen poistonalaisten investointien omahankintameno	<u>224 772</u>
Ero, euroa	-96 874
Ero, %	-43 %

Investointi- ja poistotason poikkeama johtuu tarkastelujaksoon ajoittuvista poikkeuksellisen suurista atk-investoinneista, joista suurin on Kansallisen sähköisen potilastietoarkiston käyttöönotto 1.9.2014 mennessä.

LIITE 14. PAKOLLISTEN VARAUSTEN MUUTOKSET

Ei ilmoitettavaa

LIITE 15. TOIMINTATUOTTOIHIN JA -KULUIHIN SISÄLTYVÄT MYYNTIVOITOT JA TAPPIOT

Ei ilmoitettavaa

LIITE 16. RAHOITUSTUOTOISTA SAADUT TUOTOT, JOTKA ON SAATU OSUUKSISTA MUISSA YHTEISÖISSÄ

Ei ilmoitettavaa

LIITE 17. POISTOERON MUUTOKSET

Ei ilmoitettavaa

TASEEN LIITETIEDOT

LIITE 18. KULUKSI KIRJAAMATTOMAT MENOT JA PÄÄOMA-ALENNUKSET LAINAN LIIKKEeseen LASKEMISESTA

Ei ilmoitettavaa

LIITE 19. ARVONKOROTUSTEN PERIAATTEET JA ARVOSTUSMENETELMÄT

Ei ilmoitettavaa

LIITE 20. AKTIVOIDUT KORKOMENOT, JOTKA LUETTU HYÖDYKKEEN HANKINTAMENOON

Ei ilmoitettavaa

Liite 21. PYSYVIEN VASTAAVIEN HYÖDYKKEET JA SIJOITUKSET**Aineettomat ja aineelliset hyödykkeet**

	Aineettomat hyödykkeet				Aineelliset hyödykkeet						
	Aineettomat oikeudet	Muut pitkävaikutteiset menot	Ennakkomaksut	Yhteensä	Maa- ja vesialueet	Rakennukset	Kiinteät rakennukset ja laitteet	Koneet ja kalusto	Muut aineelliset hyödykkeet	Ennakkomaksut ja kesk.er. h.	Yhteensä
Poistamaton hankintameno 1.1.	116 743,90			116 743,90				358 770,92			358 770,92
Lisäykset tilikauden aikana	215 103,02			215 103,02				25 107,00			25 107,00
Rahoitusosuudet tilikaudelta											
Vähennykset tilikauden aikana											
Siirrot erien välillä											
Tilikauden poisto	-53 474,19			-53 474,19				-94 230,94			-94 230,94
Arvonlennukset ja niiden palautukset											
Poistamaton hankintameno 31.12.	278 372,73			278 372,73				289 646,98			289 646,98
Arvionkorotukset											
Kirjanpitoarvio	278 372,73			278 372,73				289 646,98			289 646,98
Olennaiset lisäpoistot											
Erittely olennaisista lisäpoistoista											

Pysyvien vastaavien sijoitukset

	Osakkeet ja osuudet	
	Muut osakkeet ja osuudet	Yhteensä
Hankintameno 1.1.	6,00	6,00
Lisäykset		
Vähennykset		
Siirrot erien välillä		
Hankintameno 31.12.	6,00	6,00
Arvonlennukset		
Arvionkorotukset		
Kirjanpitoarvo 31.12.	6,00	6,00

LIITTEET 22.-24. OMISTUKSET MUISSA YHTEISÖISSÄ

Tytäryhteisöt, kuntayhtymät, osakkuusyhteisöt

Ei ilmoitettavaa

LIITE 25. VAIHTUVIEN VASTAAVIEN SAAMISET TASE-ERITTÄIN

Ei ilmoitettavaa

LIITE 26. SIIRTOSAAMISIIN SISÄLTYVÄT ERÄT

	2014	2013
Pitkäaikaiset siirtosaamiset		
Siirtyvät korot		
Muut siirtosaamiset		
Pitkäaikaiset siirtosaamiset yhteensä		
Lyhytaikaiset siirtosaamiset		
Siirtyvät korot		
Kelan korvaus työterveyshuollosta	100 429,12	154 686,17
Muut siirtosaamiset jäsenkunnilta		464 288,50
Palkkaennakot		
Muut siirtosaamiset	160 938,99	157 192,75
Lyhytaikaiset siirtosaamiset yhteensä	261 368,11	776 167,42

LIITE 27. RAHOITUSARVOPAPERIT

Ei ilmoitettavaa

LIITE 28. OMAN PÄÄOMAN ERIEN MUUTOKSET

	2013	2012
Peruspääoma		
1.1.	456 957	456 957
lisäykset		
vähennykset		
31.12.	456 957	456 957
Edellisen tilikausien yli-/alijäämä	2 624	2 624
Tilikauden yli-/alijäämä	0	0
Oma pääoma yhteensä	459 581	459 581
Jäsenkuntien peruspääomaosuudet:		
Masku	194 938	42,7 %
Mynämäki	163 453	35,8 %
Nousiainen	98 566	21,6 %
	456 957	100,0 %

LIITE 29. ERITTELY POISTOEROSTA

Ei ilmoitettavaa

LIITE 30. PITKÄAIKAISET VELAT, JOTKA ERÄÄNTYVÄT MYÖHEMMIN KUIN VIIDEN VUODEN KULUTTUA

Ei ilmoitettavaa

LIITE 31. ERITTELY LIIKKEELLE LASKETUISTA JOUKKOVELKAKIRJALAINOISTA

Ei ilmoitettavaa

LIITE 32. PAKOLLISIIN VARAUKSIIN MERKITYT OLENNAISET ERÄT

Ei ilmoitettavaa

LIITE 33. PITKÄ- JA LYHYTAIKAISET VELAT TASE-ERITTÄIN

Ei ilmoitettavaa

LIITE 34. SEKKILIMIITTI

Kuntayhtymällä on sekkilimiitti, jota ei ole merkitty taseeseen
Luottokoron laskentaperuste on arvopäivittäinen velkasaldo

2014	2013
1 000 000,00	1 000 000,00

LIITE 35. VUOKRAKOHTTEEN LUNASTUSVELKA

Ei ilmoitettavaa

LIITE 36. LIITTYMISMAKSUT JA MUUT VELAT

Ei ilmoitettavaa

LIITE 37. SIIRTOVELKOKIIN SISÄLTÄVÄT ERÄT

	2014	2013
Siirtyvät korot muille	208,33	273,16
Lomapalkkajaksotus	3 352 562,22	3 447 000,25
Muut siirtovelat jäsenkunnille	441 805,51	38 008,82
Muut siirtovelat muille	73 162,68	8 002,86
Maksamattomat palkat	146 396,90	110 438,06
Jäsenmaksut	14 094,53	13 060,45
Luottamushenkilövero	175,50	214,50
Ulosottojen tili	652,69	578,61
Matkalaskujen välitili	11 815,63	6 579,27
Eläkemaksut	309 415,78	270 731,44
Työttömyysvakuutusmaksu	32 409,83	69 706,56
Ryhmähenkivakuutus	1 996,25	1 638,17
Siirtovelat yhteensä	4 384 695,85	3 966 232,15

LIITE 38. HUOLLETTAVIEN VARAT

Ei ilmoitettavaa

LIITE 39. ELATUSTUEN TAKAUTUMISSAATAVAT

Ei ilmoitettavaa

VAKUUKSIA JA VASTUUSITOUMUKSIA KOSKEVAT LIITETIEDOT**LIITE 40. VELAT, JOISTA KUNTA ON PANTANNUT, KIINNITTÄNYT TAI MUULLA TAVALLA ANTANUT VAKUUDEKSI OSAKKEITA TAI KIINNITYKSIÄ KIINTEISTÖIHIN**

Ei ilmoitettavaa

LIITE 42. VAKUUDET, JOTKA KUNTA ON ANTANUT SEN KANSSA SAMAAN KONSERNIIN

Ei ilmoitettavaa

LIITE 44. LEASINGVASTUUT

Danske Finance OY, Siemens Financial Services Oy, Toyota Finance Finland Oy, GE Capital, Nordea Rahoitus Suomi Oy, De lage landen Rahoitus Oy

	2014	2013
	ilman alv	ilman alv
Seuraavalla tilikaudella maksettavat	47 027	41 674
Myöhemmin maksettavat	46 973	72 519
Leasingvastuut yhteensä	93 000	114 193

LIITE 45. VASTUUSITOUMUKSET SAMAAAN KONSERNIIN KUULUVIEN YHTEISÖJEN PUOLESTA

Ei ilmoitettavaa

LIITE 46. MUUT ANNETUT VASTUUSITOUMUKSET

Ei ilmoitettavaa

LIITE 47. MUUT TALOUDELLISET VASTUUT

Ei ilmoitettavaa

HENKILÖSTÖÄ KOSKEVAT LIITETIEDOT**LIITE 48. HENKILÖTYÖVOIMA VUOSINA 2014 JA 2013**

Henkilöstömäärä 31.12.	2014			2013		
	Koko- aikainen	Osa- aikainen	Yhteensä	Koko- aikainen	Osa- aikainen	Yhteensä
Hallinto	14	1	15	6	0	6
Vakituinen	13	1	14	6	0	6
Määräaikainen	1	0	1			
Sosiaali- ja perhepalvelut	66	13	79	64	15	79
Vakituinen	50	8	58	49	9	58
Määräaikainen	16	5	21	15	6	21
Terveyspalvelut	121	30	151	140	24	164
Vakituinen	109	26	135	120	21	141
Määräaikainen	12	4	16	20	3	23
Ikäihmiset	318	15	333	302	17	319
Vakituinen	218	13	231	216	16	232
Määräaikainen	100	2	102	86	1	87
Yhteensä	519	59	578	512	56	568
Vakituinen	390	47	437	391	46	437
Määräaikainen	129	12	141	121	10	131

LIITE 49. TILIKAUDEN PALKAT, PALKKIOT, ELÄKEKULUT JA MUUT HENKILÖSIVUKULUT

Henkilöstökulut on eritelty tuloslaskelmassa

**LIITE 50. LAKISÄÄTEISTÄ TILINTARKASTUSTA SUORITTAVALLE TILINTARKASTUSYHTEISÖLLE
MAKSETTAVAT PALKKIOT**

BDO Audiato oy	2013	2012
Tilintarkastuspalkkiot	4 599	4 466
Tilintarkastajan lausunnot		
Muut palkkiot		
Palkkiot yhteensä	4 599	4 466

6 TILINPÄÄTÖKSEN ALLEKIRJOITUS

Perusturvakuntayhtymä Akselin yhtymähallitus on hyväksynyt vuoden 2014 tilinpäätöksen ja siihen sisältyvän ehdotuksen tilikauden tuloksen käsittelystä.

Nousiaisissa 25. päivänä helmikuuta 2014

Perusturvakuntayhtymä Akselin yhtymähallitus

Outi Rautalin
puheenjohtaja

Merja Saastamoinen

Jyrki Alastalo

Olavi Hillgren

Matti Karjalainen

Esko Lehtonen

Päivi Maisila

Sari Rantanen

Päivi Santalainen-Saaros

Timo Tolppanen
kuntayhtymän johtaja

7 TILINPÄÄTÖSMERKINTÄ

Tilintarkastuksesta on tänään annettu kertomus.

Nousiaisissa _____.____.2015

BDO Audiator OY
JHTT-yhteisö

Aino Lepistö
JHTT-tilintarkastaja

8 TILINPÄÄTÖSTÄ VARMENTAVAT ASIAKIRJAT

Luettelo käytetyistä kirjanpito- ja tositesarjoista

Tasekirja
Tase- ja liitetietojen erittelyt
Pääkirja
Päiväkirja
Ostoreskontra
Myyntireskontra
Palkkakirjanpito
Pysyvien vastaavien kirjanpito

Id	Nimitys
ALKUS	Alkusaldot
KOMTOS	Käyttöomaisuustos.
MATKA	Populus matkalaskut
MR10	MR, YLEISHALLINTO
MR11	MR, TERVEYSKESKUS
MR12	MR, HAMMASHOITO
MR13	MR, FYS.HOITO
MR14	MR, TYÖTERVEYSHOITO
MR15	MR, VAPAA
MR16	MR, TYÖTERVEYSHUOLTO
MR20	MR, SOSIAALITOIMI
MR21	MR, TERVEYSTOIMI
MR44	MR, TESTILASKUT
MR61	MR, OSASTOJEN LASKUT
MR62	MR, EI KÄYTÖSSÄ
MR82	MR, KOTIHOITO
MR98	MR, viivästyskorot
MR99	MR-koodin vaihto
MRAHA	Määrärahat
MRMANU	Manuaalisuoritukset
MRVIIT	Viitesuoritukset
MUISTI	Muistiot
MUISTT	Muistiot tilinpäätös
OMAKSU	Ostoreskontran maksu
OSTO	Ostolaskut, Rd
PALKAT	Palkat
PANKKI	Pankin tiliotteet
RONDO	Ostolasku, Rondo
SISLAS	Sisäiset laskut
SONEKV	Sonet, keskusvarasto
SONELK	Sonet, lääkevarasto
SOSTYÖ	Sosiaalityö/kp